



ÉCOLE FRANÇAISE D'ATHÈNES
ΓΑΛΛΙΚΗ ΣΧΟΛΗ ΑΘΗΝΩΝ

ÉCOLE FRANÇAISE D'ATHENES

RAPPORT D'ACTIVITE POUR L'ANNEE 2016



L'année 2016 a marqué la fin du contrat quinquennal entamé en 2012. Elle a donc été naturellement une année d'achèvement et de bilan, mais aussi de prospective. L'École, en ses différentes composantes, a été mobilisée pour la préparation du rapport d'auto-évaluation et l'identification des axes stratégiques de développement, destinés au Haut conseil de l'évaluation de la recherche et de l'enseignement supérieur et remis le 1^{er} juin 2016. Ce document a ensuite fait l'objet d'échanges à l'automne avec le haut comité en vue de la rédaction pour 2017 du rapport définitif d'évaluation de l'École française d'Athènes et du réseau des Écoles françaises à l'étranger. En parallèle ont été préparés, avec les conseils scientifique et d'administration de l'École, un premier bilan du contrat quinquennal 2012-2016 et une ébauche du nouveau contrat 2017-2021. L'élaboration de ces documents a largement occupé les personnels, en particulier les chefs de service et le responsable administratif, en plus des directeurs des études et du directeur.

Mais 2016 a aussi été pour l'École une année d'épanouissement : une riche programmation scientifique sur le terrain, des études menées à leur terme, de nombreuses publications et des manifestations qui attirent un public fidèle et renouvelé confirment la pertinence des réformes internes et de la réorganisation des services menées depuis 2012. Le succès de ce travail d'équipe marque de manière éclatante les 170 ans d'existence de l'institution (1846-2016) et la vitalité de son engagement. Ce succès est aussi porté par un réseau d'institutions partenaires, grecques et françaises, sans qui rien ne serait possible de manière durable. On en trouvera de nombreuses preuves dans les pages qui suivent.

Athènes, le 30 septembre 2016

TABLE DES MATIÈRES

I - 2016, bilan et perspectives	4
II – Direction des études antiques et byzantines	19
III - Direction des études modernes et contemporaines	43
III - Recherches archéologiques	59
V – Bibliothèque	71
VI – Archives	90
VII – Publications	107

I - 2016, bilan et perspectives

Le rapport d'activité 2016 se présente sous une forme renouvelée et allégée. Il est composé d'un premier chapitre donnant une vision d'ensemble de l'établissement et les faits marquants de l'année – chapitre issu de la conférence annuelle prononcée par le directeur le 8 juin 2016 –, suivi des chapitres par secteur d'activités (section antique et byzantine, recherches archéologiques, section moderne et contemporaine, bibliothèque, archives, publications) rédigés par les chefs de service. Le lecteur pourra compléter ce rapport par les documents préparés pour l'HCERES et le bilan du contrat quinquennal 2012-2016 accessibles en ligne sur le site internet de l'École.

A. Des événements marquants

L'année 2016 a été marquée par plusieurs événements qui témoignent du rayonnement et de la vitalité de l'établissement. En voici une sélection :

➤ Après le Président de la République Française, François Hollande, en octobre 2015, l'École a reçu la visite du Premier Ministre Emmanuel Valls le 3 juin 2016. Une présentation des travaux de l'École et de la bibliothèque lui a été faite à cette occasion. Au 14 juillet, nous avons accueilli dans les jardins pour la première fois le Président de la République Hellénique, M. Prokopis Pavlopoulos, ainsi que plusieurs ministres du gouvernement grec.



Figure 1 Visite officielle Premier Ministre Emmanuel Valls le 3 juin 2016



Figure 2 Le Président de la République hellénique à l'EFA, 14 juillet 2016

➤ Le 8 juillet 2016, le site de Philippos a été classé au Patrimoine Mondial de l'Humanité par l'Unesco. Il s'agit d'un chantier emblématique de l'EFA pour lequel de gros efforts de mise en valeur par les équipes française et suisse ont été faits depuis 2014 : à l'occasion du centenaire du début des fouilles, l'EFA avait rappelé l'importance historique de

École française d'Athènes - Rapport d'activité pour l'année 2016

ce site par des publications et une exposition itinérante qui, après une douzaine d'étapes en Grèce, en France et en Suisse, a été ouverte à l'université de Strasbourg à l'automne 2016. Dans le plan de classement au patrimoine mondial une programmation scientifique a été proposée par l'EFA et acceptée (corpus des inscriptions et modèle 3D de terrain).

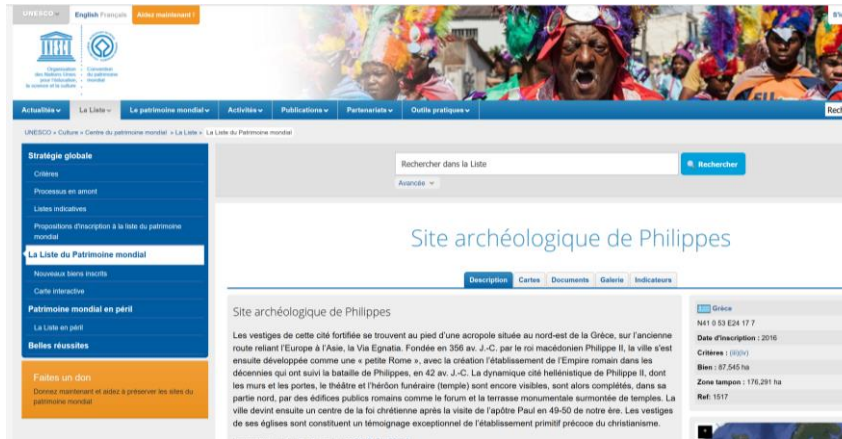


Figure 3 Le site de Philippes classé à l'UNESCO



Figure 4 Exposition du centenaire des fouilles de Philippes à Strasbourg

➤ L'ampleur et l'ancienneté des missions archéologiques de l'EFA ont été soulignées, d'une part, dans un cycle de conférences 2016 - 2017 à la Bibliothèque Nationale à Paris et, d'autre part, dans un numéro spécial de l'été 2016 de la revue française *Archaeologia* consacré aux sites prestigieux sur lesquels l'École travaille depuis plus d'un siècle. Les deux événements ont ainsi accompagné les 170 ans de l'établissement (1846 - 2016).



Figure 5 Cycles de conférences sur les fouilles archéologiques en Grèce à la BNF



Figure 6 Numéro spécial de la revue *Archaeologia* sur les sites de l'EFA

École française d'Athènes - Rapport d'activité pour l'année 2016

À ces marques de reconnaissance et ces preuves de vitalité s'est ajouté un signe très encourageant pour l'avenir : le renforcement du réseau des Écoles françaises à l'étranger et les synergies qu'il permet. Les réunions régulières du comité des directeurs, présidé cette année par la directrice de l'École française de Rome, Catherine Virlouvet, ont été complétées par une mission commune de réflexion stratégique sur la diffusion des publications des EFE et la création du site internet commun – réalisé par le service informatique de l'EFA. Ce rapprochement entre établissements se nourrit aussi d'une riche activité scientifique partagée, avec les programmes *Archéologie du culte* (colloque *Côtoyer les dieux* en octobre 2016) et le programme *Paysages sonores* (colloque *La fabrique du sonore*, en juin 2016).



Figure 7 Colloque inter EFE du programme Archéologie du culte

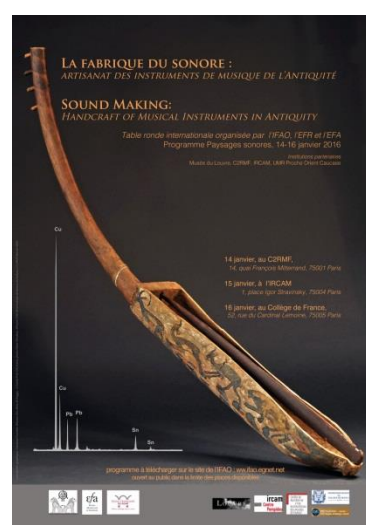


Figure 8 Colloque inter EFE du programme Paysages sonores

Enfin, si l'année 2015 avait été marquée par le renouvellement du directeur sur un bilan et un projet défendus en juin, l'année 2016, dernière année du contrat quinquennal commencée en 2012, a été l'année de l'évaluation de l'établissement par le Haut conseil de l'évaluation de la recherche et de l'enseignement supérieur. Le processus a occupé l'établissement de janvier à octobre, selon un calendrier très lourd : remise du rapport d'auto-évaluation établi selon une grille référentielle et commune aux EFE au 1^{er} juin, réunion de concertation en juillet, auditions et interviews en octobre et remise d'un pré-rapport en janvier 2017. Dans le même temps, l'École élaborait le bilan et le projet de contrat avec la tutelle (MESR). Il n'est pas inutile de souligner combien ces travaux ont pesé

sur les équipes qui dans le même temps réalisaient un programme d'activités scientifiques particulièrement riche.

B. Un établissement en mouvement

L'œuvre de l'EFA repose avant tout sur la mobilisation du personnel, au siège à Athènes et dans les maisons de fouilles, dont il faut louer l'engagement et le dévouement. Cette équipe ne cesse de se renouveler : s'y sont ajoutés Alix Charpentier (novembre 2016), puis Marie Stahl (mars 2017) en tant que responsable du service des archives, et Bertrand Grandsagne (juin 2017) à la tête du service des publications. Amélie Perrier, MCF à l'université d'Orléans, a pris la succession de Julien Fournier à la direction des études antiques et byzantines. Denis Teillaud a pris la direction de l'agence comptable en septembre 2016. Enfin une nouvelle photographe a été recrutée, Eirini Miari, en remplacement de Philippe Collet.

L'œuvre de l'École repose aussi sur la communauté de chercheurs qui réalisent nos programmes, dont font partie de nombreux jeunes chercheurs, boursiers ou membres. Ces derniers ont accueilli la promotion 2016, composée de Rachel Nouet (sculpture, Delphes), de Raphaël Orgeolet (MCF à l'université d'Aix-Marseille, Kirrha) et d'Angelos Dalachanis (Entreprises françaises en Grèce XIX^e-XX^e siècles).



Figure 9 Promotion 2016 des membres de l'EFA (de droite à g.rangée du bas, K. Rivière, L. Korma, I. Polyzos, R. Nouet ; rangée du haut A. Cannavo, A. Dalachanis, R. Orgeolet, Br. Oswald)

C. Un exercice budgétaire délicat

Plusieurs éléments de nature différente ont affecté, à des degrés très divers, le déroulement de l'exercice budgétaire et comptable:

- Le contexte de la situation politique et économique de la Grèce en 2016, avec le maintien des mesures de contrôle des capitaux, une situation économique obérée par le poids de la dette publique (178 % du PIB) pesant sur les possibilités pour l'établissement de poursuivre ses missions dans un environnement fragilisé au plan des moyens et des relations avec les partenaires institutionnels grecs.
- S'agissant des moyens propres de l'établissement, l'exercice 2016 n'a pas donné lieu à une mesure de mobilisation du fonds de roulement comme en 2015, mais il y a eu le maintien du prélèvement d'office au titre de la contribution au redressement des comptes publics (107 K€) et de la réserve de précaution (13K€). Est en revanche à souligner le versement de l'augmentation contractuelle (bonus de mutualisation 68 K€) et l'octroi de dotations spécifiques (dispositif CADIST pour la bibliothèque).
- L'incidence sur les charges de personnels des mouvements intervenus au sein des effectifs, particulièrement nombreux en 2016. Ces mouvements, suscités par des fins de mandat ou des départs volontaires génèrent non seulement des variations budgétaires, plus ou moins importantes, sur la masse salariale, mais aussi la mise en route de procédures administratives permettant le recrutement dans des conditions sûres de personnels de statuts différents.
- L'exercice 2016 a été marqué par la revalorisation du point d'indice des fonctionnaires.
- Le passage au mode GBCP le 1er janvier 2016, avec la mise en œuvre de la version GBCP du logiciel budgétaire et comptable AGE V12 full web. Le logiciel budgétaire et comptable a été modifié pour tenir compte de la nouvelle réglementation, et au 31 décembre 2016, compte-tenu de l'ampleur de la réforme, le logiciel nécessitait encore des adaptations. Le démarrage et la clôture ont été particulièrement difficiles. La réforme GBCP entraîne un changement profond de l'organisation du travail budgétaire et comptable et a nécessité l'appropriation de nouveaux concepts (solde budgétaire, restes à payer, introduction de la comptabilité budgétaire avec l'impact de la notion de service fait, etc...). Cette réforme conduit à la mise en place à côté de la comptabilité générale d'une comptabilité budgétaire reposant sur la notion des autorisations d'engagement et des crédits de paiement.

D. Programmation scientifique : des nouveautés

En 2016, l'École a pu augmenter son potentiel d'action scientifique en recourant à trois dispositifs nouveaux : le soutien à la mobilité internationale du CNRS (Christophe Corbier, CNRS), l'aide au chercheur résident (Michèle Brunet, professeur Lyon II) et le recrutement d'un MCF (Raphaël Orgeolet, MCF Aix-Marseille) comme membre selon une disposition prévue par les statuts de 2011. Ces trois chercheurs confirmés ont apporté à l'École leur expérience et leur engagement dans la recherche sur l'hellénisme.

Mais l'année 2016 a surtout été marquée par un effort particulier pour renouveler et enrichir notre action sur les sites dont nous avons la responsabilité. Deux partenariats prometteurs ont ainsi été noués :

- un partenariat unissant le Musée du Louvre, l'Éphorie de Delphes et l'EFA avec la signature d'une convention en novembre 2016. Une première mission a été programmée pour 2017 sur l'Aurige, prévoyant des moyens modernes d'analyse, par fluorescence X portable ;



Figure 10 Mission Aurige Du Louvre et du C2RMF à Delphes



Figure 11 Analyse des fragments du groupe de l'Aurige

- un partenariat unissant la Surintendance de Pompéi, l'Éphorie des Cyclades et l'EFA, dans le cadre du comité franco-grec de Délos créé en 2015 : il s'agit de promouvoir des échanges de compétences et d'expertises, prévoyant la préparation d'un master plan, d'un projet d'exposition commun avec échanges d'œuvres entre Délos et Pompéi. Deux voyages d'études ont été organisés début 2017 et trois réunions de du comité franco-grec de Délos ont eu lieu à Athènes.



Figure 12 Pompéi, mars 2017



Figure 13 Délos, mai 2017

La Maison des Masques fera l'objet d'une proposition d'intervention et de coopération de la Surintendance.

Par ailleurs, face au problème de conservation sur le site, l'EFA a poursuivi son action de prévention et de sauvetage, avec le soutien de la fondation Kaplan. Elle a achevé le déplacement et la surélévation de blocs de marbre menacés par la montée du niveau de la mer sur l'agora de Théophrastos.



Figure 14 L'Agora de Théophrastos en 2015

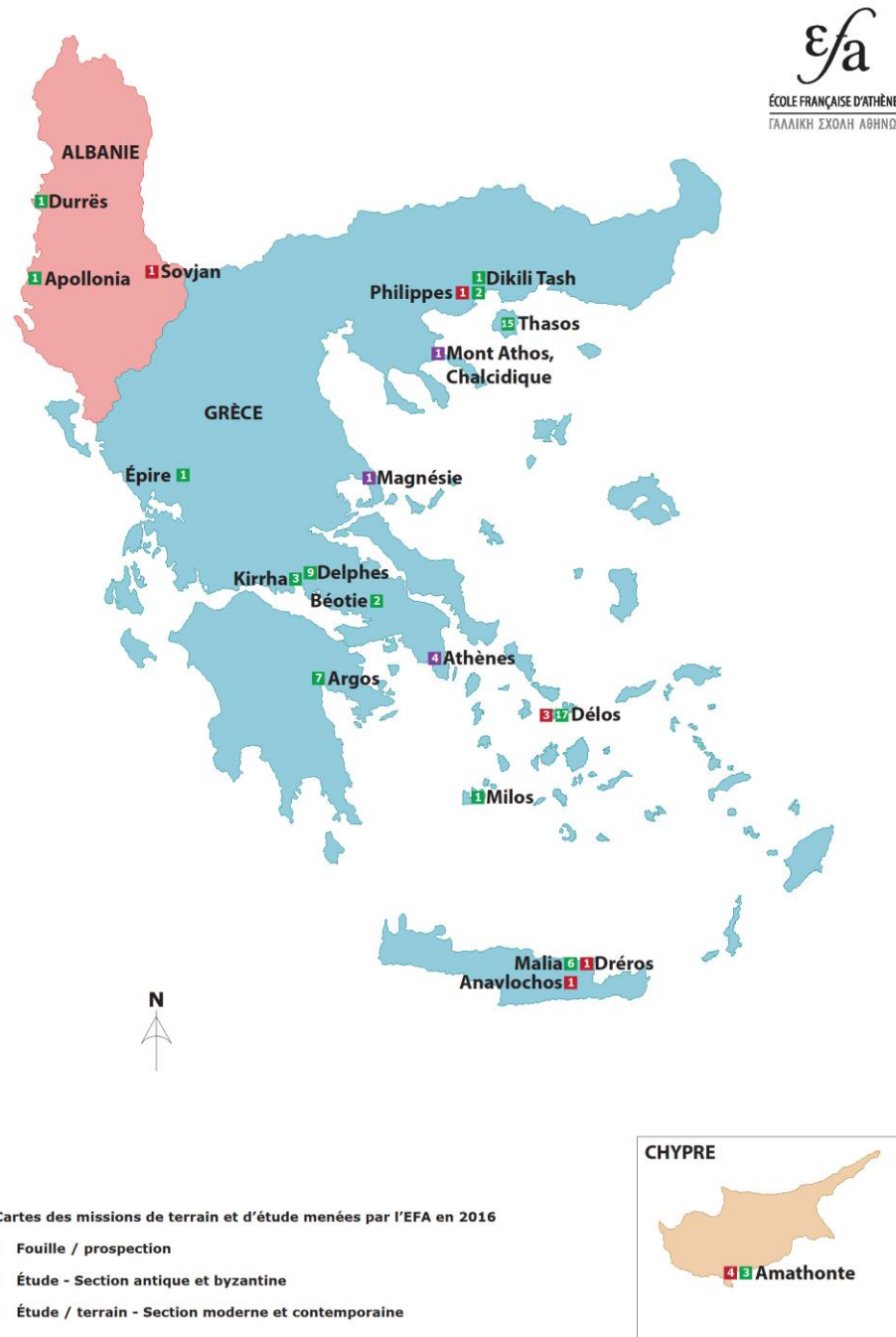


Figure 15 L'Agora de Théophrastos en 2016

Avec ces deux partenariats, l'EFA cherche à renouveler le rapport aux sites dont l'État grec lui a confié l'exploration. Aux missions d'exploration et d'études qu'elle continue d'assumer, s'ajoutent des contributions à la mise en valeur et à l'aménagement du patrimoine grec, tant sur le terrain que dans les collections.

Amathonte est un autre exemple de la fidélité de l'École aux engagements pris sur les sites. Depuis 2012, un gros effort a été accompli pour relancer la mission avec le soutien du Ministère des Affaires étrangères. Un programme d'études et de publications a été mis en

et les études des deux sections confondues : en matière de recherche de terrain on dénombre 11 missions « antiques » et 4 « modernes » ; en matière d'études de matériel, on compte 69 missions « antiques » et 2 « modernes ».



Il est à noter cependant que si l'École étoffe son activité de terrain, elle reste aussi fidèle à la philologie et aux corpus de textes. Il suffit ici de mentionner le soutien de l'établissement apporté au colloque *Étymologie* de l'université de Nice (17-20 mars) qui s'est tenu à la Villa

Kérylos et au programme ETYGRAM porté par le professeur Arnaud Zucker (chercheur résident en janvier 2017).

La section moderne et contemporaine, de son côté, a connu une importante réorientation. De nouvelles directions ont été retenues, portant sur la production de données primaires et sur le développement des partenariats. Elles seront mises en œuvre dans le cadre du prochain contrat quinquennal, avec un soutien fait aux recherches sur le terrain (par exemple enquête sur le commerce ethnique à Athènes) ou en archives (par exemple les archives de l'Armée d'Orient), et avec la signature de partenariats qui insèrent les chercheurs de la section dans des institutions de pointe dans le domaine. C'est la raison pour laquelle l'EFA s'est associée au lancement de l'Atlas social d'Athènes, outil collaboratif d'exploration de la ville contemporaine dont nous préparons la version française ou a signé une convention de coopération avec les archives nationales de Grèce (ΓΑΚ) et de France (BNF) dont le premier effet a été la tenue d'un colloque sur les relations culturelles France-Grèce au XX^e s.



Figure 17 Colloque BNF – ΓΑΚ- EFA

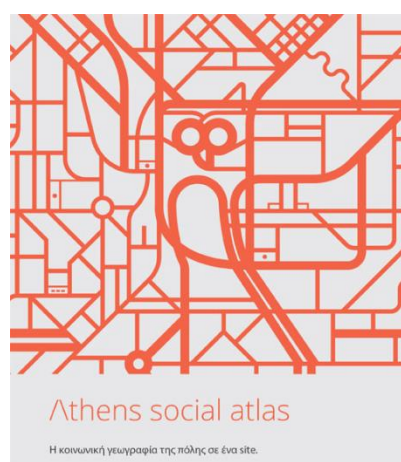


Figure 18 Atlas social d'Athènes et partenaires

En dehors des sites et des programmes, l'activité des deux sections s'est aussi déployée avec la tenue de séminaires (numismatiques, épigraphiques, économique) et de colloques. Un souci constant a animé les organisateurs : ouvrir au public le plus large, avec des manifestations pour tous. Ainsi le colloque *Music and the World of Animals in Hellenic and*

Roman Antiquity, organisé avec l'université d'Athènes, a été accompagné d'un concert sur le perron de l'EFA le 13 juillet qui a connu un grand succès. Une soirée de cinéma en plein air a également permis d'accueillir un large public athénien.



Figure 19 Concert 13 juillet 2016 sur le perron de l'EFA



Figure 20 Cinéma en plein air à l'EFA 2 juin 2016

L'activité de l'EFA en 2016 a été ainsi très intense et a été rendue possible grâce au soutien de notre tutelle, le Ministère de l'Enseignement Supérieur et de la Recherche. Je veux remercier aussi le ministère français des affaires étrangères pour son soutien renouvelé, en particulier notre ambassadeur à Athènes son Excellence Christophe Chantepy et à Chypre, son Excellence René Troccaz. En Grèce et à Chypre, je veux remercier les autorités qui nous ont soutenu, tant au ministère que dans les éphories. A été aussi remarquable le soutien de nos partenaires, publics et privés qui aident financièrement notre action, en particulier le fonds de dotation de l'EFA dont les membres, comme chaque année sont venus en Grèce, à Délos les 5 et 6 mai 2016.



Figure 21 Visite des membres du fonds de dotation à Délos juin 2016

E. Documentation et publications

En dehors de ces programmes de recherche aux orientations nouvelles, l'EFA a poursuivi ses efforts en faveur de la diffusion des connaissances et de la documentation. On lira dans les chapitres qui suivent le rapport des services de la bibliothèque, des archives et des publications. Il est important de mentionner ici les faits suivants :

- la création d'un nouveau portail internet de la bibliothèque qui donne accès à un ensemble renouvelé et enrichi de ressources documentaires en ligne ;

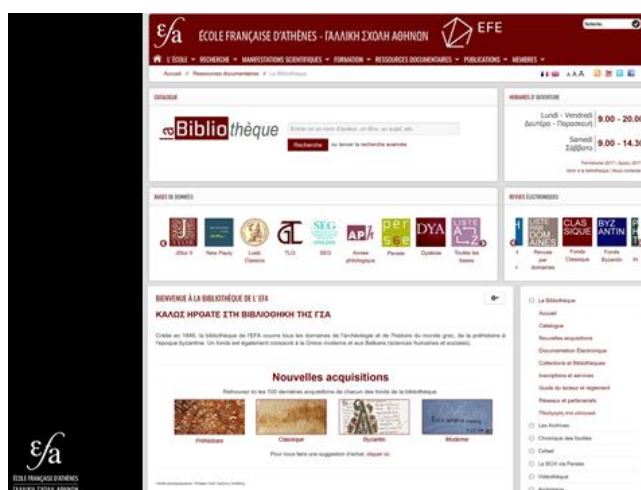


Figure 22 Nouveau portail de la bibliothèque

- les archives ont poursuivi la valorisation de leurs fonds, avec une exposition en juin 2016 sur l'architecte Tournaire à Delphes, la numérisation des 8000 estampages en collaboration avec la Maison de l'Orient Lyon II et HiSoma et le traitement d'archives scientifiques reçues en don (archives du restaurateur suisse E. Gilliéron).
- la poursuite de la mise en œuvre des SIG pour les sites de l'EFA : Thasos, Malia et Amathonte

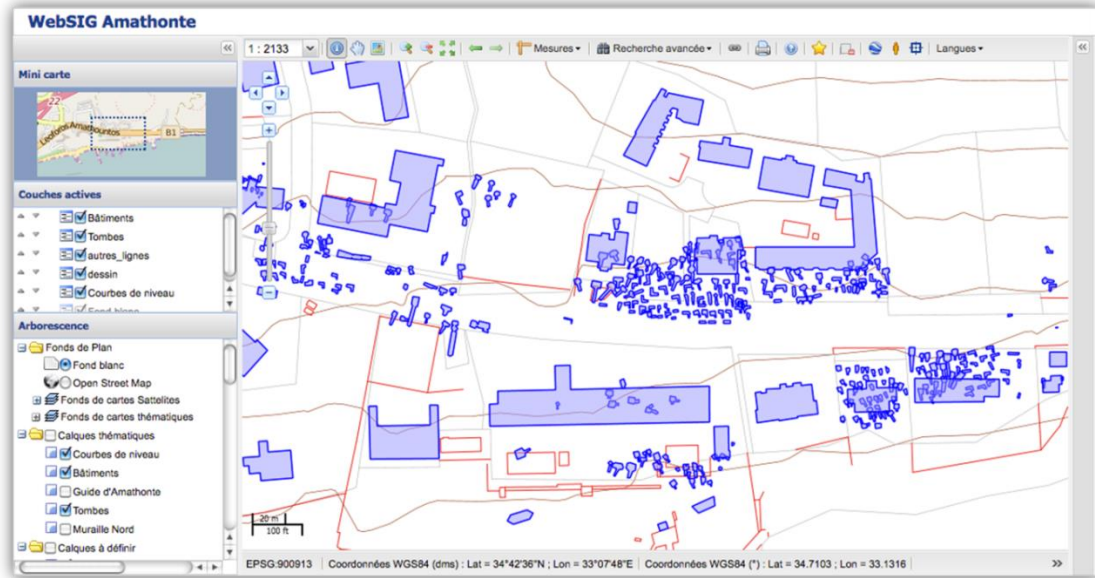


Figure 23 WebSIG d'Amathonte

- le rétablissement d'un nombre satisfaisant de publications à hauteur de onze volumes pour 2016
- une politique de présence renforcée dans les salons, l'EFA avec l'École suisse et la Fondation Hardt ou en réseau avec les autres EFE, par exemple à San Francisco à l'occasion du Joint Annual Meeting of the Archaeological Institute of America (AIA) and the Society for Classical Studies (SCS) (janvier 2016), au salon du livre à Paris (17-20 mars) et aux Rencontres de Blois en octobre 2016.



Figure 24 L'EFA à San Francisco, avec l'École suisse et la Fondation Hardt

F. Travaux du directeur

Dans cette année très chargée, le directeur n'a pu consacrer qu'un temps restreint à ses travaux scientifiques. Il a assuré, comme chaque année et ès-qualité, des présidences de

colloque (par exemple Congrès des études crétoles septembre 2016, Réthymnon) et des travaux d'expertise (commission consultative des fouilles françaises à l'étranger, MAE, décembre 2016). Il a prononcé différentes conférences :

- « L'EFA et Santorin », 3-6 novembre 2016, Colloque Nemo ;
- « L'actualité archéologique en Grèce » BNF, 7 décembre,
- « Les travaux de l'EFA en 2016 » à l'université de Nancy novembre 2016;
- « L'œuvre de l'EFA » mars 2016, Villa Kérylos ;
- Conférence annuelle « Les travaux de l'EFA en 2015 », IFG, 8 juin 2016).

En collaboration avec l'éphorie du Lassithi, il a organisé et conduit les fouilles à Dréros (20 août-30 septembre 2016). Enfin, dans le cadre de recherche sur l'histoire de l'École, il a mené des recherches sur les archives de E. Burnouf déposées à la bibliothèque universitaire de Nancy.

G. Conclusion

L'année 2016 a, comme on vient de le voir rapidement, une année très lourde, partagée entre des travaux d'évaluation et des actions novatrices. Les uns comme les autres dessinent, je veux le croire, les contours d'un établissement dynamique et ouvert, bien enraciné dans les sites et porteurs de programmes originaux sur l'hellénisme et ses mutations. En répartissant nos efforts tant sur le passé classique que sur le présent en crise, l'École française renoue mieux que jamais avec sa vocation initiale, celle d'être à l'école d'Athènes.

II – Direction des études
antiques et byzantines
(Julien Fournier et Amélie Perrier)

2016 a été une année de transition à la direction des études de la section antique et byzantine de l'École française d'Athènes. Julien Fournier a quitté ses fonctions le 31 août pour regagner l'université de Lorraine, laissant la place à Amélie Perrier, qui arrivait de l'université d'Orléans.

Comme les années précédentes, l'activité du directeur des études, dans la première moitié de 2016, s'est partagée entre différentes missions : organisation des opérations de terrain (fouilles et études), programmation des manifestations scientifiques (colloques, journées d'études, séminaires), encadrement des activités de formation (bourses, stages, séminaires de formation doctorale, concours) et de recherche (membres, allocataires de recherche), supervision de la *Chronique des fouilles en ligne*, activités éditoriales (comité de lecture du *BCH*, comité des éditions), activités de valorisation. L'ensemble de ces opérations a été poursuivi par Amélie Perrier, après une transmission des dossiers qui, en raison de circonstances exceptionnelles, a dû se faire à distance : en 2016, la direction des études a assuré le suivi administratif, budgétaire et logistique de plus de 80 missions bénéficiant d'un financement direct de l'EFA, avec ou sans partenariat institutionnel. Cette intense activité a sollicité à plein les services de la direction des études, en amont comme en aval des missions : notification des crédits ; programmation des plages de séjour et des hébergements sur site ; préparation du calendrier des agents de l'EFA (topographe, restaurateur, photographe, architectes) ; confection du planning des véhicules de service ; préparation et suivi des contrats passés avec les prestataires de service ; préparation et validation des ordres de mission.

La plateforme des Missions de l'EFA (www.missions.efa.gr), mise au point par l'informaticien Louis Mulot, a reçu un certain nombre de mises à jour et d'enrichissements, qui facilitent en particulier l'élaboration du calendrier des missions et de l'occupation des maisons de fouille. Pour les missions de 2016, l'accent a été mis sur la simplification de la procédure d'émission des ordres de mission. Indépendamment de ces activités récurrentes, trois faits saillants peuvent être signalés pour la première partie de l'année 2016, sous le mandat de Julien Fournier (jusqu'au 31/08) : la préparation du contrat quinquennal 2017-2021, la préparation de l'évaluation par l'HCERES, la participation à l'élaboration du projet E-STAMPAGES, dans le cadre de l'appel à projet BSN 5. Pour l'automne 2016, sous le mandat d'Amélie Perrier (à partir du 01/09), l'accent a été mis sur l'amélioration des outils et la communication (interne

et externe), l'évaluation de l'HCERES, la clôture des missions 2016 et la préparation des missions 2017.

A. Préparation du contrat quinquennal 2017-2021

Plus d'une centaine de projets concernant la section antique et byzantine, seule ou en collaboration avec la section moderne et contemporaine, avaient été reçus à la fin de 2015. Un premier dépouillement des projets révélait un accroissement des projets de mise en ligne des données primaires de la recherche (estampages d'inscriptions, monnaies de fouilles, sceaux, céramique), en réponse à l'inscription d'une priorité sur les « outils numériques de la recherche », un essor important des projets « multi-sites », développant des problématiques de recherche conjointe à plusieurs espaces (Délos-Delphes, etc.). Les projets associant plusieurs établissements du réseau des EFE sont également en augmentation, en réponse au vœu de mutualisation et de collaboration exprimé depuis quelques années.

Le travail effectué au cours du premier semestre de 2016, en collaboration étroite avec la direction des études modernes et contemporaines, consistait à bâtir une politique scientifique cohérente à partir des propositions reçues, en procédant à une sélection et à une hiérarchisation des projets. L'un des moyens retenus pour imprimer une visibilité et une identité propre au nouveau contrat quinquennal consistait à identifier et privilégier un certain nombre de projets moteurs, dont la pertinence scientifique et le calendrier prévisionnel justifieraient un soutien à cinq ans, distincts des opérations ponctuelles financées annuellement, avec un renouvellement possible.

Pour la section antique, la direction et la direction des études de l'EFA ont en outre pris le parti d'assumer la logique de sites, qui constitue depuis ses origines un atout majeur de l'École française d'Athènes. L'exploration archéologique et la publication des données primaires qui en résultent constituent en effet l'une des missions fondamentales de l'établissement, qui le démarque de la plupart des centres de recherches universitaires. L'affichage d'une telle politique permet de mieux coordonner et de hiérarchiser les actions menées par différentes équipes sur chaque site, en tenant compte des impératifs de fouille, de publication de matériel, de restauration et de protection des vestiges, enfin de valorisation (colloques et expositions).

La mise en avant des sites ne se fait pas au détriment de logiques thématiques : les différentes opérations projetées sur chaque site sont le plus souvent traversées par des questionnements communs, qui reflètent les problématiques actuelles de la recherche dans les sciences de l'Antiquité. C'est pourquoi différentes priorités ont été énoncées, qui recoupent et regroupent certains projets de sites par le biais d'une approche commune.

- Ainsi la priorité « Matériaux et expérimentation » comprend-elle, par exemple, un projet sur la pierre à Délos et à Delphes, un autre sur la céramique thasienne qui doit servir de modèle pour la création de tessonniers de référence sur chaque site.
- La priorité « Outils numériques de la recherche », pilotée en concertation avec le service informatique de l'EFA, vise à doter de standards communs des projets comme la base de données des sceaux de Délos, le portail de consultation des monnaies de fouilles (Argos, Thasos, Délos) ainsi que les différents systèmes d'information géographique (SIG) développés sur chaque site, et à les rendre interopérables.
- La priorité Orient-Occident permettra l'épanouissement de projets transversaux, associant notamment l'EFA et l'EFR : ont ainsi été retenus un projet intitulé « Espaces urbains de production et histoire des techniques à Délos et à Pompéi », un autre sur « Le théâtre antique en Méditerranée ».

91 projets concernant la section antique ont été reçus. Parmi eux, 25 ont été retenus pour un soutien global à cinq ans, 35 autres ont été classés comme programmes annuels renouvelables sous condition.

B. Préparation de l'évaluation par l'HCERES

Au premier semestre 2016, J. Fournier a contribué à la rédaction du rapport d'auto-évaluation en prévision de la visite de l'HCERES, rapport révisé à l'automne 2016 par A. Perrier en collaboration avec les différents services.

En soutien au directeur de l'École, J. Fournier a fourni certains éléments de synthèses nécessaires à la rédaction des parties consacrées au positionnement stratégique et à la politique scientifique de l'établissement. En collaboration avec les services administratifs, il a par ailleurs renseigné un certain nombre d'indicateurs relevant de la direction des études (bourses, allocataires de recherche, réponses aux appels à projets, etc.). Enfin, il a composé

les annexes liées aux programmes et aux activités de la section antique et byzantine entre 2012 et 2016.

C. Les projets scientifiques en propre de l'EFA et les activités éditoriales

1. Projet E-STAMPAGES, dans le cadre de l'appel à projets BSN 5

Depuis 2014, J. Fournier, en tant qu'épigraphe et ancien responsable du classement des estampages de l'EFA (2004-2008), est partie prenante du projet de numérisation des estampages conjoint avec la Maison de l'Orient et de la Méditerranée de Lyon.

Le projet E-STAMPAGES, sous la direction globale de Michèle Brunet, fait partie des lauréats de l'appel à projets BSN 5, avec une dotation de 53 000 euros. Du côté de l'EFA, l'arrivée d'Anne Rohfritsch, en 2014, a suscité le transfert de la responsabilité de ce programme au service des archives, en partenariat avec la direction des études pour les aspects proprement épigraphiques.

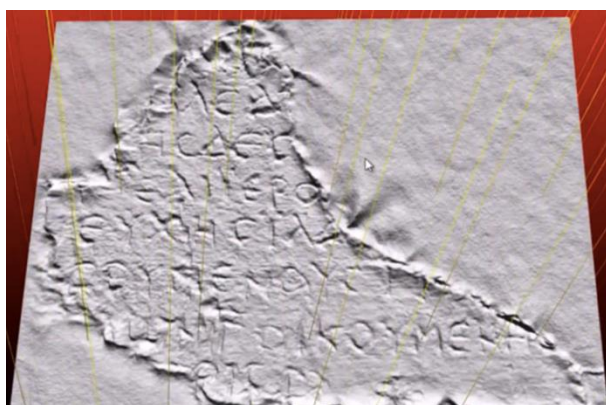


Figure 25 Programme E – estampages : numérisation

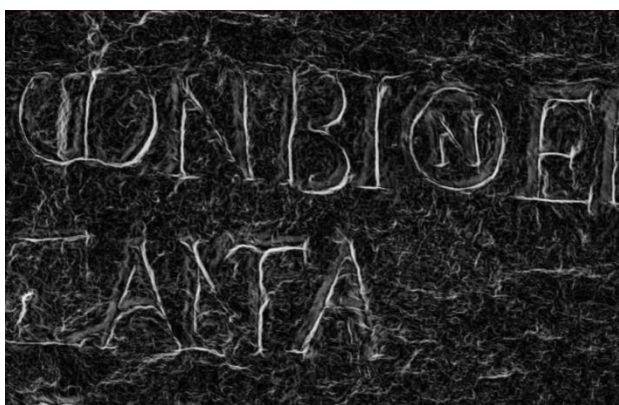


Figure 26 Programme E-stampages : modification de l'éclairage

En 2016, le directeur des études a rendu des avis sur la rédaction du cahier des charges de la numérisation, ainsi que sur l'organisation des métadonnées qui structureront l'outil d'archivage des estampages. Il a également participé aux différentes réunions de concertation destinées à finaliser le programme de numérisation des estampages, qui devait débiter à l'automne 2016.

Reçue à l'automne 2016 comme chercheur résident, M. Brunet a été invitée par la direction des études à présenter le projet à l'ensemble du personnel de l'EFA, afin d'améliorer la connaissance et le fonctionnement du projet.

2. WebSIG et travaux du service topographique de la DE

En vue du développement et de la mise en ligne des WebSIG, plusieurs missions de terrain ont été menées en 2016 à Amathonte, à Philippes où un relevé topographique a été réalisé par drone, à Sovjan, à Thasos, à l'Anavlochos, à Milos et au Val des Muses.



Figure 27 Drone à Philippes

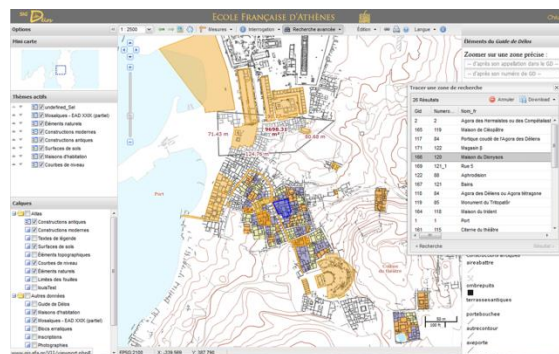


Figure 28 SIG de Délos

Lionel Fadin, ingénieur topographe attaché à la direction des études, a soumis en 2016 conjointement à A. Rohfritsch un article sur l'usage et le potentiel du WebSIG de Délos : L. Fadin, A. Rohfritsch, « Les outils de consultation et de valorisation des archives de Délos : des instruments de recherche en ligne au WebSIG », édition électronique de la journée d'étude *Les archives de fouilles, modes d'emplois*, Collège de France, Paris, 27-28 novembre 2015. Il a également présenté les activités liées à l'utilisation du drone sur les sites de l'EFA au colloque « Over the cloud » organisé par l'IRAA à Aix-en-Provence. Il a enfin collaboré à plusieurs publications.

La direction des études a mené une étude prospective à l'automne 2016 pour accélérer la réalisation des WebSIG.

En 2016, Lionel Fadin a réalisé 13 missions sur 9 sites, pour un total de 102 jours :

Nbre de missions	Sites	N° mission	Commanditaire	Objet	Date		Nbre de jours
					Début	Fin	
1	DELPHES	D14	HUBER	Calage plan terrasse Marmaria	12/04/16	13/04/16	2
2	DELOS	K08	MORETTI	Relevé par drone de l'ensemble de l'île	17/04/16	25/04/16	9
3	PHILIPPES	G05	SEVE	Relevé par drone du forum	09/05/16	13/05/16	5
4	DELOS	C45	MORETTI	Carottages agora de théophrastos et hippodrome	29/05/16	02/06/16	5
5	DELOS	C11	MAILLOT	Implantation sondage de fouilles	03/06/16	04/06/16	2
6	ALBANIE	AL02	OBERWEILER	Relevé par drone de sites de sommets	27/06/16	01/07/16	5
7	THASOS	H28	TRIPPE	Relevé topo et calage plan agora	04/07/16	22/07/16	19
8	ANAVLOCHOS	I33	GAIGNEROT	Prospection et relevé par drone	25/07/16	19/08/16	26
9	DELOS	C36	FRAISSE	Relevé des murs affleurant pour la morphologie urbaine	22/08/16	26/08/16	5
10	AMATHONTE	A11	THELY	Formation et mise en place d'un étudiant pour suivi topo de la fouille	28/08/16	02/09/16	6
11	DELOS	C50	SOUS-MARIN	Prospection et relevé topo de Skardana à Foumi	05/09/16	15/09/16	11
12	MILOS	I34	MORETTI	Relevé topo et par drone	20/09/16	23/09/16	4
13	VAL DES MUSES	I32	KALLIONTZIS	Relevé par drone	10/10/16	12/10/16	3
						Total =	102

L. Fadin a également encadré 3 stagiaires topographes et géomaticiens, sur site et au siège de l'EFA. Le reste de l'année a été consacré au traitement en bureau des données prises sur le terrain et à l'avancement du SIG d'Amathonte et du WebSIG de Délos.

3. Travaux du service de restauration

Le service de restauration de la DE, avec Aristophanis Konstantatos, a assuré plusieurs types d'intervention en 2016:

- Conditionnement du matériel archéologique à Argos en vue du déménagement du musée.
- À Délos, A. Konstantatos a effectué des travaux de restauration courants : restauration de timbres amphoriques, déplacement de blocs, mais a également terminé l'étude de la restauration de la statue d'Ophélius, en collaboration avec l'École polytechnique d'Athènes.

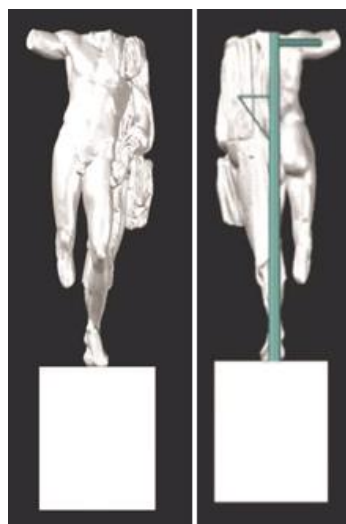


Figure 29 Statue d'Ophélius au musée de Délos Figure 30 Ophélius : proposition de restauration sur modèle 3D

- À Thasos, il a poursuivi la restauration des mosaïques de Thanar.
- À Malia, il a travaillé sur la restauration des murs du quartier PI.
- À Athènes enfin, outre le suivi des dossiers de restauration, il a monté le chantier de restauration du plafond de la salle de conférence. Il a également participé à la journée ouverte aux élèves du LFH, auxquels il a proposé une initiation à la restauration de céramique, de mosaïque et à la fabrication de monnaies. Il a enfin encadré un stagiaire.

4. Chronique des fouilles en ligne

En 2015-2016, la Chronique a été augmentée de 1250 notices, dont 775 rédigées et mises en ligne par l'EFA. Aujourd'hui, la Chronique offre près de 6000 notices.

À noter que 534 notices ont été mises en ligne entre le 1er octobre 2015 et le 15 novembre 2016.

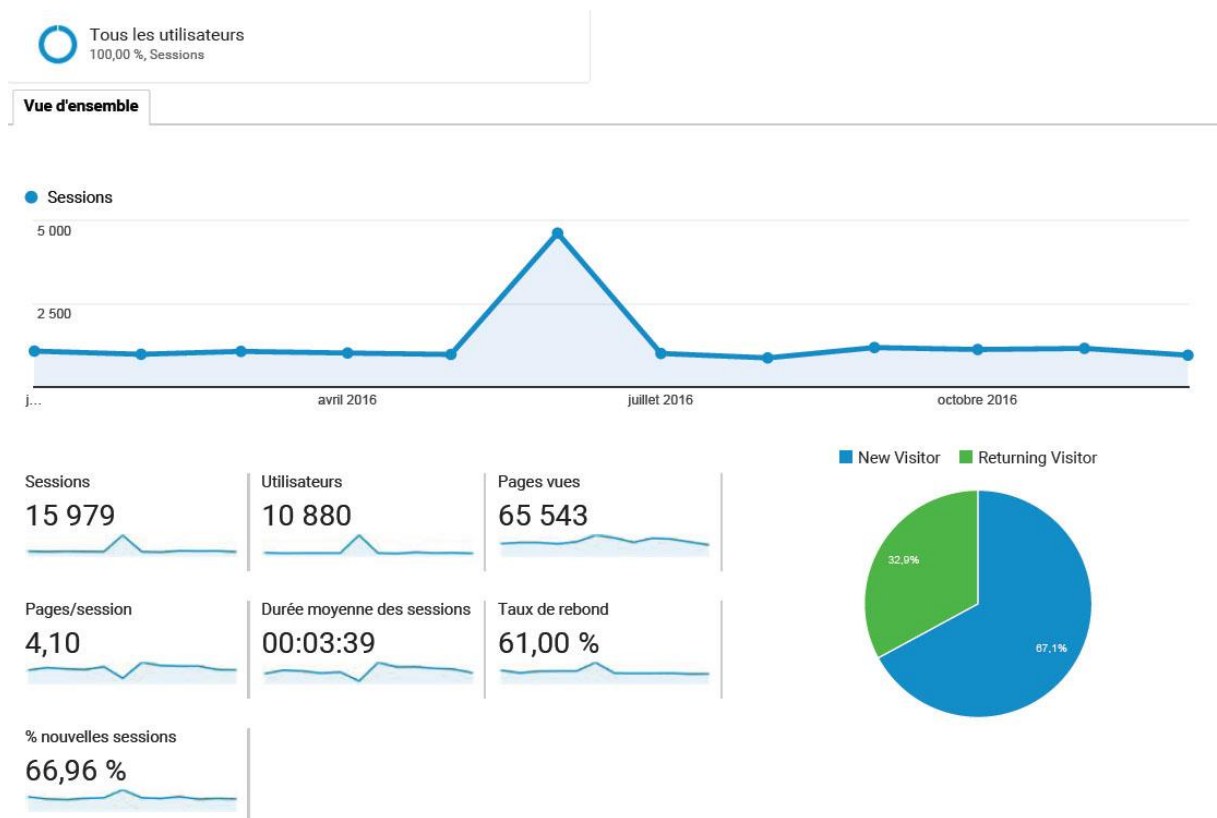
Les notices sont principalement rédigées par Catherine Bouras, avec l'aide du directeur des études (rédaction, relecture) et l'aide ponctuelle des membres scientifiques. A l'automne 2016, plusieurs réunions ont eu lieu avec les collaborateurs de la British School (John Bennet, Director, Chryssanthi Papadopoulou, Assistant Director, Jean-Sébastien Gros, IT) et A. Perrier, C. Bouras et L. Mulot (service informatique) afin d'améliorer le back office et les outils de consultation de la Chronique en ligne. Outre la rédaction d'un certain nombre de notices, l'EFA gère toute la partie technique de la Chronique.

Trois nouveaux volumes (deux fascicules par année) de l'Archaïologiko Deltion sont parus en 2015 et ont été traités en 2016 [AD 62 (2007) – AD 63 (2008) et AD 64 (2009)].

Les chapitres rédigés s'organisent ainsi :

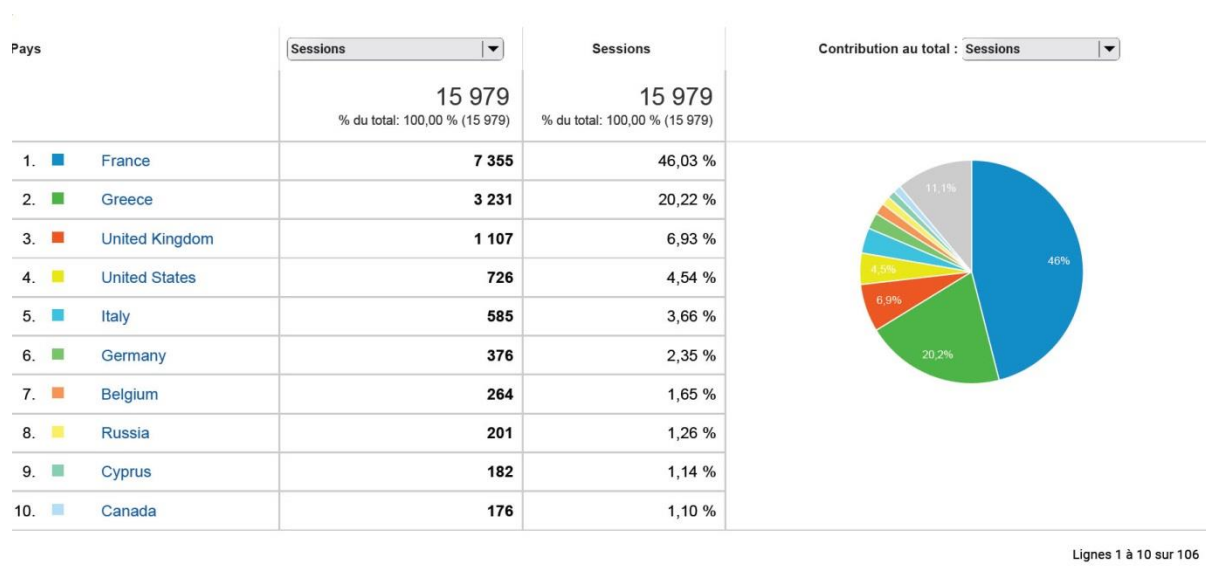
- Rapports de fouilles de l'EFA pour l'année 2015
- Rapports de fouilles des Écoles étrangères pour l'année 2015
- Actes du Colloque AEMTh 24 (2010)
- Les notices suivantes, issues du Deltion, ont été rédigées par C. Bouras et par son remplaçant Oreste Decavallas (lors de son congé de maternité) et mises en ligne :
 - AD 61 (2006) – îles de l'Égée
 - AD 61 (2006) – Grèce centrale
 - AD 61 (2006) – Région de Pella
 - AD 62 (2007) – Cyclades et Dodécannèse
 - AD 62 (2007) – Macédoine et Thrace
 - AD 62 (2007) – Thessalie
 - AD 63 (2008) – Macédoine et Thrace
 - AD 63 (2008) – Îles de l'Égée
 - AD 64 (2009) – Macédoine et Thrace
 - AD 64 (2009) – Îles de l'Égée

École française d'Athènes - Rapport d'activité pour l'année 2016



Les consultations mensuelles tournent autour de 1000 utilisateurs en moyenne (10 880 utilisateurs en 2016 pour 15979 sessions).

Consultations de la Chronique des fouilles en ligne du 1/01/2016 au 31/12/2016



Origine géographique des consultations entre du 1/01/2016 au 31/12/2016

Les publications scientifiques de C. Bouras parus en 2016 sont les suivantes :

- **Article** : Bouras, C., « A harbour network in the Aegean during the Roman period ? », in : Höghammar, K., Alroth, B., Lindhagen, A. (eds.), *Ancient Ports. The Geography of Connections. International conference at the department of Archaeology and ancient history, Uppsala University, 23-25 September, 2010, Boreas 34, Uppsala 2016, 201-223.*
- **Compte rendu** : Bouras, C. (2015), « Blackman (D.J.) and Rankov (B.) with Baika K. , Gerding H. and Pakkanen J., *Shipheds of the Ancient Mediterranean*. Cambridge: Cambridge University Press, 2013 », *The Journal of Hellenic Studies*, 135, p. 277–278.

5. Activités éditoriales

Le directeur des études de la section antique et byzantine appartient de droit au comité des éditions de l'EFA, ainsi qu'au comité de lecture du *BCH*. Le comité éditorial s'est réuni trois fois en 2016 (10 février, 23 mai, 23 novembre). Le directeur des études y a rendu des avis sur les monographies et les articles soumis. Il a également dressé un tableau des rapports de mission à solliciter pour le volume 2 du *BCH*.

D. Communication et valorisation

1. Communication externe

Lors de sa prise de poste, A. Perrier a fait plusieurs propositions permettant de fluidifier et d'améliorer la communication de l'EFA en direction de la communauté de chercheurs, en particulier en ce qui concerne l'information sur les activités scientifiques de l'EFA et l'information sur les procédures à suivre pour organiser une mission ou une manifestation scientifique.

Ainsi, dès l'automne 2016, ont été élaborés :

- un tableau de recommandations concernant les supports de communication et destiné aux organisateurs de manifestations ;
- un workflow sur l'organisation des missions, destiné aux chercheurs, en appui du vademecum qui a également été revu par A. Perrier et T. Anastasiadis ;

➤ Une newsletter triannuelle de l'EFA, qui a été préparée en collaboration avec les différents services concernés (communication, informatique, publications, archives, bibliothèque). Le calendrier fixé en septembre a été tenu puisque le 1^{er} numéro a été diffusé dès le mois de janvier 2017. Le calendrier annuel est le suivant : publication régulière les 15 janvier, 15 mai, 15 octobre, ce qui correspond au rythme scientifique de l'École (notifications, conférence annuelle, clôture des missions). N. Grémillet (communication) est chargée de rassembler les articles transmis par les services et de mettre en forme la lettre numérique. On trouvera le numéro 1 à l'adresse suivante :

<https://www.efa.gr/index.php/fr/newsletter/1058-newsletter-efa-numero-1-janvier-2017>

2. Communication interne

Dans la même perspective, et après une série d'entretiens individuels au sein de la direction des études comme auprès des différents services au mois de septembre, plusieurs initiatives ont été proposées par la direction des études afin de fluidifier la communication interne :

➤ présentations ponctuelles devant le personnel de l'EFA des projets en cours nécessitant un appui important des différents services (E-STAMPAGES présenté le 13 décembre par M. Brunet)

➤ lancement d'une réflexion sur les procédures internes avec le directeur A. Farnoux et les différents chefs de service, après un bilan de l'année 2016. Il s'agit des procédures concernant l'organisation des missions dans ses différentes étapes, le suivi budgétaire et financier, les contrats, le dépôt des différents documents produits par les missions aux archives, l'hébergement à la maison des hôtes (Athènes) et dans les maisons de fouilles. Dès l'automne, plusieurs réunions ont eu lieu entre la DE et le service informatique afin d'améliorer les outils des plateformes « missions » et « bourses » et la gestion des fichiers de ces plateformes. Les directeurs des études ont également travaillé avec le service informatique à l'élaboration d'un outil de réservation pour l'hébergement. Enfin, la procédure d'emprunt des voitures de service a été revue par A. Perrier.

3. Valorisation de la recherche

Au cours du premier semestre 2016, J. Fournier a coordonné la rédaction d'un dossier thématique de la revue *Archéologia* consacré à l'histoire des activités archéologiques de l'EFA depuis sa création jusqu'aux développements les plus récents.

École française d'Athènes - Rapport d'activité pour l'année 2016

Plutôt que de consacrer une partie assez convenue à chacun des grands sites historiques attribués à l'EFA (Delphes, Délos, Thasos, etc.), une approche régionale a été privilégiée, afin de mettre en valeur le nombre et la diversité des problématiques et des sites explorés par les membres depuis le XIX^e s., dans la démarche heuristique qui caractérise l'École depuis ses débuts. Il s'agissait par exemple de montrer au grand public que l'activité de l'École dans le Péloponnèse est loin de s'être limitée à Argos dans le Péloponnèse, ou à Thasos en Grèce du Nord.



Figure 31 Revue *Archéologia* été 2016

Le dossier a été conçu comme une entreprise de valorisation non seulement des travaux de l'École, mais aussi de ses membres. Aussi chacun des membres antiquisants s'est-il vu confier la rédaction d'une section, correspondant à ses intérêts géographiques ou chronologiques. Deux jeunes anciens membres ont également été sollicités.

Le dossier est paru sous le titre « Vingt prestigieux chantiers de l'École française d'Athènes à découvrir », dans le numéro 545 d'*Archéologia*, Juillet-Août 2016. Cette parution s'insère dans la politique globale de promotion et de valorisation des travaux de l'EFA auprès d'un public plus vaste que celui des chercheurs, afin d'asseoir sa notoriété et de soutenir certaines recherches de financement.

E. Programmation scientifique et gestion de la recherche

1. Missions de terrain et d'étude

En 2016, parmi plusieurs conventions de partenariat et de coopération scientifique qui ont été mises en place ou renouvelées avec des institutions françaises et grecques, il faut

souligner la convention de partenariat scientifique conclue pour 5 ans entre le Musée du Louvre et l'École française d'Athènes, qui ouvre d'importantes perspectives notamment autour des sculptures de Delphes et de la célébration du bicentenaire de la Guerre d'indépendance grecque.

En ce qui concerne les missions sur les sites, plus de 80 missions de terrain ou d'étude bénéficiant d'un financement direct de l'EFA, avec ou sans partenariat institutionnel, ont été menées sur l'ensemble des sites sur lesquels l'EFA intervient depuis longtemps. Délos reste le site le plus fréquenté par les chercheurs avec une vingtaine de missions, suivi par Thasos, puis Delphes. Le directeur des études, assisté par Sophia Zoumboulaki, a assuré le suivi administratif, budgétaire et logistique de l'ensemble de ces missions (gestion de l'hébergement sur site, des OM, des devis et des contrats avec les prestataires extérieurs, du planning des véhicules de service, du planning des collaborateurs EFA). On constate une hausse de l'activité par le nombre des ordres de mission effectivement émis : 403 OM émis (contre 301 en 2015 et 324 en 2014) pour 495 demandes d'OM.

Afin de préparer et de suivre ces missions, le directeur des études rencontre tout au long de l'année, à Athènes comme sur les sites, les chercheurs dirigeant une mission ou y collaborant.

Missions de terrain et d'étude menées par l'EFA en 2016			
	Site	Fouilles / prospections	Études
Section antiquité et Byzance	Albanie, Sovjan	1	
	Albanie, Durres		1
	Albanie, Apollonia		1
	Amathonte	4	3
	Argos		7
	Béotie, Val des Muses		1
	Béotie centrale		1
	Crète, Anavlochos	1	
	Crète, Dréros	1	
	Crète, Malia		6
	Délos	3	17
	Delphes		9
	Dikili Tash		1
	Épire		1
	Kirrha		3
	Milos		1
	Philippes	1	2
Thasos		15	

2. Colloques et journées d'étude

Le directeur des études a présenté et modéré plusieurs manifestations scientifiques qui se sont tenues à l'EFA et hors les murs.

a. Colloques

- 10-12 février 2016 J-Ch. Moretti (IRAA) – Π. Βαλαβάνης (ΕΚΠΑ) : « Les hippodromes et les concours hippiques dans la Grèce antique »
- « Near Eastern Lithic Technologies on the Move. Interactions and Contexts in the development of neolithic traditions » – Chypre 2016 (8th PPN lithic conference)
- 11-14 juillet 2016 Στ. Ψαρουδάκης ΕΚΠΑ – S. Perrot EFA – Scuola Archeologica Italiana di Atene : « Music and the World of Animals in Hellenic and Roman Antiquity »
- 19-21 octobre 2016 : Colloque international organisé à Athènes conjointement par l'EFR et l'EFA : « Côté les dieux : l'organisation des espaces dans les sanctuaires grecs et romains »

b. Manifestations hors les murs

- 14-16/01/2016 Table ronde internationale IFAO - EFR – EFA : Programme Paysages sonores – « La fabrique du sonore : artisanat des instruments de musique de l'Antiquité »
- 18-19 mars 2016 Conférence internationale CEPAM, CRHI, CNRS, université Nice Sophia Antipolis, EFA, Villa Kérylos : « Théories et pratiques étymologiques en grec : philosophie de la langue & jeux de mots », Villa Kérylos – Beaulieu-sur-mer
- 14-16/11/16 Table ronde internationale C2RMF, EFA , UMR 7041 ArScAn « 8th International Round Table on Polychromy in Ancient Sculpture and Architecture », Paris, France
- 9-10/12/2016 Journées d'étude UMR 7041 ESPRI, EFA Espaces civiques – « La Béotie de l'archaïsme à l'époque romaine : frontières, territoires, paysages », Paris, France

c. Journées d'étude

- 1^{er} et 2 avril 2016 : Aix-en-Provence, organisé par l'EFA, la MMSH, l'IRAA et le Centre Camille Jullian : « Artémis dans les grands sanctuaires d'Apollon : Delphes et Délos »
- 7 octobre 2016 : EFA-EIE : « La circulation du denier romain en Grèce à l'époque hellénistique »

➤ 9-10 décembre 2016 : Journée d'étude du programme ANR-DFG *Corpus des Inscriptions de Béotie centrale (CIBEC)* : « La Béotie de l'archaïsme à l'époque romaine : frontières, territoires, paysages » (Paris-Ouest Nanterre)

d. International Workshop

➤ 23-26 mai 2016 : « Materials, colours and other surface treatments on ancient Greek sculpture (stone and metals) and architecture: New interdisciplinary tools, methods, and aims », Delphes.

3. Séminaires

a. Atelier des jeunes chercheurs

➤ 18 janvier 2016 : Γ. Μπουρογιάννης A.G. Leventis Postdoctoral Fellow, Medelhavsmuseet, Stockholm : « Κυπιακά, ροδιακά ή «κυπριάζοντα»; Ενδείξεις επαφών μεταξύ Ρόδου και Κύπρου από τον 11ο αι. π.Χ. μέχρι τον 6ο αι. π.Χ. »

➤ 1^{er} février 2016 : A. Chabrol EFA – A. Σκορλέτου Σχολή Αρχιτεκτόνων Μηχανικών Ε.Μ.Π. – Σ. Δήσιου Σχολή Αρχιτεκτόνων Μηχανικών Ε.Μ.Π. : The Plain of Delphi : an Open-air Museum? An Architectural Proposal through Archaeology and Agriculture »

➤ 21 mars 2016 : L. Phialon EFA – A.-Z. Chemsseddoha université Toulouse Jean Jaurès, Laboratoire PLH-CRATA « Du sceau à la fibule : réflexions autour des « parures » funéraires en Grèce continentale du Bronze récent au début de l'Âge du Fer »

➤ 23 mai 2016 Cl. Weber-Pallez ENS Lyon – HiSoMA : « L'Argolide aux époques archaïque et classique : représentations et réalités d'un espace grec »

➤ 10 octobre 2016 : L. Legrand-Sibeoni (Univ. Paris Ouest Nanterre/ EFA) : « Un point sur l'historiographie du mercenariat grec : déconstruire un mercenariat de haute époque pensé par et pour un mercenariat 'classique' »

➤ 28 novembre 2016 : A. Babuin (Univ. Ioannina), G. Manopoulos (Univ. Ioannina), B. Osswald (EFA) : « Traces archéologiques de l'aristocratie épirote (périodes byzantine et post-byzantine) ».

b. Conférences

- 21 janvier 2016 : A. Βόρδος Εφορεία Αρχαιοτήτων Αχαΐας : « Το ιερό στην Τραπεζιά Αιγίου. Η ανασκαφή και τα ευρήματα »
- 18 février 2016 : A. Κάντα Μεσογειακή Αρχαιολογική Εταιρεία : « Η αποκάλυψη ενός μεγάλου συντεταγμένου Παλαιοανακτορικού οικοδομικού προγράμματος στο ανακτορικό κέντρο Μοναστηρακίου Αμαρίου. Από την κεντρική αυλή, στον θεατρικό χώρο και το "σκηνικό« που πε»ιβάλλει τον ιερό βράχο. »
- 21 avril 2016 : J.-P. Demoule université Paris 1 Panthéon-Sorbonne : « Mais où sont passés les Indos-Européens ? Le mythe d'origine de l'Occident »
- 10 novembre : François Briois EHESS, UMR 5608 TRACES « La néolithisation de Chypre : l'apport des recherches sur la région d'Amathonte »
- 15 décembre : Φρύνη Χατζηχριστοφή, Τμήμα Αρχαιοτήτων Κύπρου, « Νέο ψηφιδωτό δάπεδο στο Ακάκι (Κύπρος) »

c. Rencontres épigraphiques

- 29 mars : Giorgos Steinhauer, « όστρακα από τον Πειραιά »
- 19 avril : Jenny Wallenstein, « Why name your child Nemesis ? Divine names for human beings”
- 10 Mai : Maria Xenaki : « Les obits des prélats athéniens des VII^e-VIII^e siècles »
- 31 Mai : Pierre Fröhlich : « inscriptions inédites d'Eurômos en Carie »

d. Rencontres numismatiques

- 18/1/2016 Σελήνη Ψωμά (ΕΚΠΑ): « Τα αργυρά νομίσματα αβέβαιου νομισματοκοπείου της Θράκης, ένα επιτάφιο επίγραμμα από την Αθήνα και μια σημείωση για τον ελληνικό αποικισμό »
- 8/2/2016 Χαρίκλεια Παπαγεωργιάδου (ΕΙΕ): « Οι ρωμαίες αυτοκράτειρες και η επίσημη προπαγάνδα »
- 22/2/2016 Julien Olivier (Bibliothèque Nationale de France – Cabinet des médailles): « Archè et Chrèmata. Les monnaies d'or et d'argent des Ptolémées au II^e siècle a. C. (c. 204-80 a. C.) »

- 7/3/2016 : Ελένη Μ. Λιαντά (Αρχαιολογικό τμήμα Μετρό Θεσσαλονίκης): « Η μαρτυρία δύο 'θησαυρών' άσπρων τραχέων από κράμα (bill.) του 13ου αιώνα από τη Θεσσαλονίκη »
- 11/4/2016 Jean-Marc Doyen (université Libre de Bruxelles/université Lille-III) : « La numismatique "quantitative" (1960-2016) : une science nouvelle ? »
- 16/5/2016 Παναγιώτης Π. Ιωσήφ (Βελγική Σχολή Αθηνών/université de Liège) : «Σελευκιδικά νομίσματα από θησαυρούς και ανασκαφές: μια νέα μέθοδος προσέγγισής τους»
- 21/11/2016 Olivier Picard - université Paris-Sorbonne : « Les débuts de la circulation monétaire »
- 05/12/2016 Ευάγγελος Μαλαδάκης - Αριστοτέλειο Πανεπιστήμιο Θεσσαλονίκης : « Από τον ύστερο ρωμαϊκό mundus στον πρώιμο βυζαντινό κόσμο. Η μετάβαση μέσα από τη νομισματοκοπία του 6ου αιώνα »

4. Expositions

- L'exposition « Philippes 1914-2014. 100 ans de recherches de l'École française d'Athènes » a poursuivi son aventure, avec l'appui d'anciens membres de l'EFA en poste dans les universités, puisqu'elle a été accueillie à l'université d'Orléans du 13 janvier au 3 février, puis à l'université de Lorraine du 5 février au 4 mars, à Istanbul en juillet, et à l'université de Strasbourg du 20 septembre au 12 octobre.

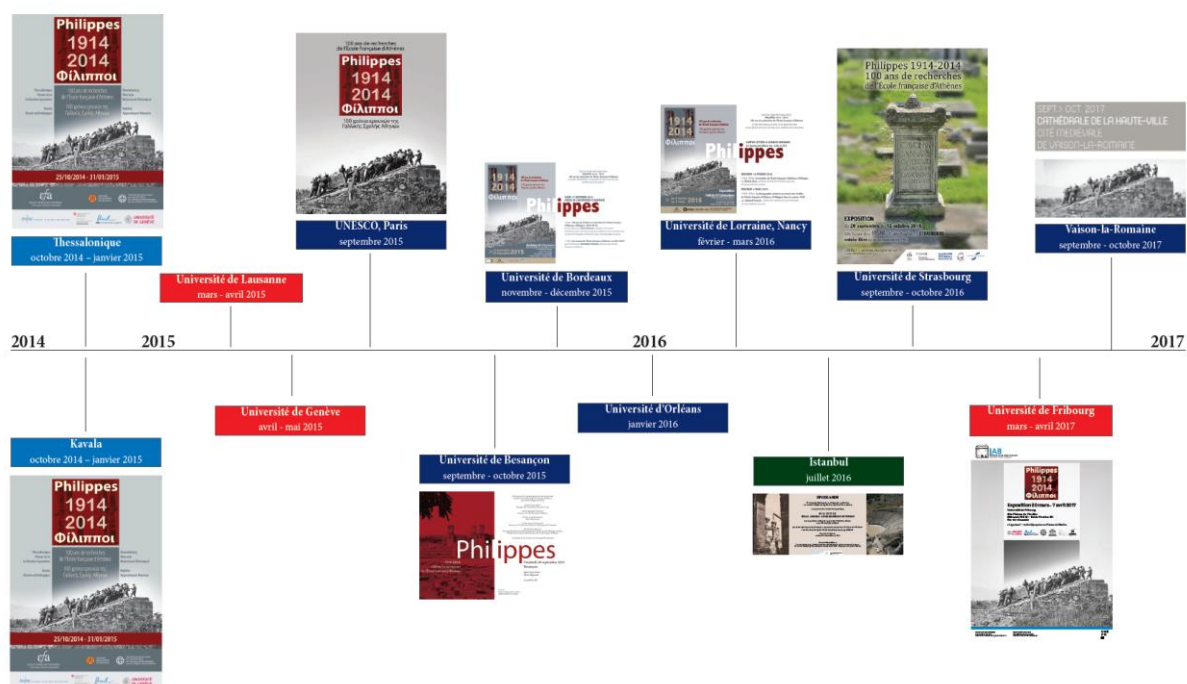


Figure 32 Itinéraire de l'exposition Philippes

- Amathonte, musée de Limassol, inauguration le 7 octobre 2016, exposition du 10 octobre 2016 au 7 juillet 2017 : « Amathous of Cyprus, a city most ancient/ Αμαθού, πόλις Κύπρου αρχαιοτάτη ».

F. Formation et encadrement

1. Gestion de personnel

Le directeur des études de la section antique et byzantine organise le travail de son service en fonction du rythme des missions et de la politique scientifique de l'EFA. Cela comprend :

- organisation d'entretiens individuels et animation de réunions ;
- élaboration du programme annuel et des calendriers de chacun ;
- élaboration du plan de formation (formations reçues et formations dispensées en interne) ;

- entretiens professionnels ;
- élaboration et gestion du budget en fonction de l'activité de chaque branche du service ;
- gestion des conflits.

Afin d'élaborer le rapport d'activités annuel du service, le directeur des études demande annuellement à chaque collaborateur EFA dépendant de son service un rapport d'activité, une reddition de compte (le cas échéant), un inventaire de matériel (le cas échéant), une liste des besoins en formation et en matériel.

2. Bourses et stages

En 2016, la direction des études s'est chargée de l'accueil à Athènes des 43 boursiers de la section antique et byzantine lors des réunions collectives mensuelles, mais aussi lors de rendez-vous individuels avec ceux qui en faisaient la demande. Le directeur des études a ensuite procédé à la lecture du rapport rédigé par chaque boursier à l'issue de son séjour. Enfin, il s'est chargé de l'examen des 86 dossiers de candidature aux bourses de recherche 2017, dont 69 pour la section antique et byzantine, qui a abouti à la sélection de 32 d'entre eux sur un total de 39 bourses accordées.

3. Séminaires de formation doctorale

- Mars 2016 : Atelier architectural à Délos
- «Διαχείριση Μνημείων. Αρχαιολογία, Πόλη, Αρχιτεκτονική», Delphes, 6-9 mai, org. Pl. Petridis
- Épigraphie de la vie religieuse en Attique, Athènes, 5-16 juin 2016, org. D. Ackermann, S. Aneziri, Y. Lafond

4. Membres scientifiques

En 2016, deux nouveaux membres ont été recrutés dans la section antique et byzantine : Rachel Nouet et Raphaël Orgeolet. Ce dernier a bénéficié du dispositif de recrutement des maîtres de conférences. Antoine Chabrol, en 4e année, a quitté son poste de membre à l'issue de son contrat le 31 août 2016. Les membres ont également participé aux activités communes de l'EFA : formation en direction des élèves du LFH, participation aux Rendez-

vous de l'Histoire de Blois, rédaction ponctuelle de notices pour la Chronique des fouilles en ligne, modération de séminaires à l'EFA.

Les travaux des membres ont principalement porté sur les points suivants :

- Anna Cannavo (4ème année) :
 - SIG d'Amathonte : élaboration de la cartographie du site ; création du site web du SIG d'Amathonte ;
 - Mission française de Kition : une mission d'étude, du 6 au 15 avril 2016, pour la préparation de la publication de la fouille de la nécropole de Kition-Pervolia ; une mission de fouille, du 3 au 31 octobre 2016, sur le site de Kition-Bamboula, où la mission a ouvert en 2016 un nouveau chantier.
- François-Dominique Deltenre (3ème année) :
 - Amathonte : direction du secteur 02 de la fouille des abords S.-O. de l'Agora (dir. L. Thély) ;
 - Aiano-Torraccia di Chiusi : directeur technique de la fouille (dir. M. Cavaliere) ;
 - Mégare : préparation du projet de prospection et de fouille de l'acropole du port de Mégare ;
 - Remaniement du manuscrit de thèse en vue d'une publication dans la *BEFAR*.
- Rachel Nouet (1ère année) :
 - Amathonte : participation à la fouille des abords S.-O. de l'Agora (dir. L. Thély) ;
 - Delphes : préparation du projet sur les monuments votifs de l'époque impériale dans le sanctuaire d'Apollon ;
 - Poursuite de la thèse de doctorat.
- Raphaël Orgeolet (1ère année) :
 - Kirrha : rédaction d'un article et de l'introduction du premier volume de la publication finale de Kirrha.
- Brendan Osswald (2ème année) :
 - Arta : étude des armoiries ; relevés et étude des monuments byzantins, notamment les églises Saint-Basile et Sainte-Theodora ;
 - Élaboration d'un projet de recherche inter-EFE sur les interventions militaires aux confins de l'Europe.
- Karine Rivière (3ème année) :
 - Rédaction de la thèse de doctorat ;

- Argos : étude du matériel céramique archaïque et classique de l'Aphrodision.
- Clément Sarrazanas (3ème année) :
 - Délos : participation aux fouilles de la muraille de Triarius (dir. St. Maillot) ;
 - Philippes : préparation du tome II.3/B du *Corpus des Inscriptions de Philippes* ;
 - Chargé de cours à l'université (France).
- Ludovic Thély (4ème année) :
 - Amathonte : direction de la fouille des abords S.-O. de l'agora ;
 - Chargé de mission au Département des Antiquités orientales du Louvre.

5. Convention avec le Lycée franco-hellénique Eugène-Delacroix

Dans le cadre de la convention entre l'École française d'Athènes et le lycée franco-hellénique Eugène Delacroix d'Athènes, des activités de formation ont été menées par l'ensemble du service de la direction des études en direction des élèves et des enseignants lors d'une journée d'activités organisée à l'EFA et d'intervention des membres au lycée, sur les sites et dans les musées.

La convention a été renouvelée en décembre 2016 sur la base d'un nouveau programme d'activités.

G. Activité scientifique du directeur des études de la section antique et byzantine

1. Julien Fournier

a. Corpus des inscriptions grecques de Thasos

J. Fournier est en charge des inscriptions d'époque romaine (I^{er} s. av. J.-C. – III^e s. apr. J.-C.), dans le cadre général de la refonte du corpus des inscriptions grecques de Thasos. En 2016, il a effectué deux séjours à Thasos, le premier d'une semaine en avril, le second de deux semaines en juillet.

Au musée, il a poursuivi la relecture systématique des inscriptions d'époque romaine, catégorie par catégorie, en vue de la rédaction du tome du Corpus des Inscriptions de Thasos consacré aux Inscriptions publiques d'époque romaine (*CITh* IV). En 2016, une attention particulière a été portée en outre à la reconstitution épigraphique et architecturale des listes d'archontes d'époque impériale, un dossier étroitement connecté à celui des pièces de la

correspondance des autorités romaines avec la cité, et qui entrera dans la publication collective du *CITh* I. L'étude s'est poursuivie en collaboration avec l'architecte de l'EFA Manuela Wurch-Kozelj, qui effectue le relevé de chacun des blocs et des fragments inscrits entrant dans cette série. Une première réflexion a été entreprise sur le schéma de reconstitution générale.

b. SIG de Thasos

Au mois de juillet, J. Fournier a participé également à la deuxième campagne de terrain du programme SIG du centre monumental de Thasos, avec N. Trippé (université Bordeaux Montaigne, responsable du projet), L. Fadin, topographe de l'EFA, C. Guillaume, architecte, et G. Biard (université d'Aix Marseille).

Plus de 1000 points ont été pris sur la moitié environ de la surface de l'agora, en vue de compléter le nouveau plan au 1/200^e mis en chantier en 2015.

c. Centenaire de Philippes

Dans la lignée des célébrations du centenaire des fouilles françaises à Philippes en 2014, J. Fournier a procédé à l'édition scientifique des actes du colloque de Thessalonique (octobre 2014). Le volume a été déposé au Service des publications de l'EFA le 25 novembre 2015. L'année 2016 a été consacrée à la relecture des épreuves et à la mise au point finale de l'ouvrage, en collaboration étroite avec le service des publications. Le livre est paru en décembre 2016, sous le titre *Philippes, de la préhistoire à Byzance. Études d'archéologie et d'histoire* éditées par Julien Fournier, *BCH Suppl.* 55.

d. Programme Hégémonie romaine en Grèce du Nord

En 2016, M.-G. Parissaki (EIE) et J. Fournier (EFA) ont lancé la phase éditoriale du volume collectif issu des trois journées d'étude sur le thème *L'hégémonie romaine sur les communautés du Nord Égéen (I^{er} s. av. J.-C. – II^e s. apr. J.-C.). Entre ruptures et continuités* tenues à l'EFA et à l'EIE entre 2014 et 2015.

Fin 2016, la totalité des contributions était corrigée et une moitié d'entre elle était mise en page. La parution de l'ouvrage, dans la série *Μελετήματα* éditée et diffusée par l'EIE, est prévue pour le milieu de l'année 2017.

e. Communications prononcées en 2016

J. FOURNIER, « Pénétration et circulation du denier dans la cité de Thasos », Journée d'étude *La circulation du denier romain en Grèce*, École française d'Athènes, Athènes, 07 octobre 2016.

f. Publications parues en 2016

J. FOURNIER (éd.), *Philippes, de la Préhistoire à Byzance. Études d'archéologie et d'histoire*, BCH Supplément 55

2. Amélie Perrier (sept.-déc. 2016)

a. Projet ANR-DFG « KOINON »

A. Perrier a participé en 2015-6 à l'élaboration d'un projet ANR-DFG sur l'étude des monnayages fédéraux, en collaboration avec les universités de Tours, Orléans et Francfort. Le programme a été accepté en octobre 2016, avec un calendrier de réalisation commençant en mai 2017. Le programme est piloté par C. Grandjean et F. Kemmers. A. Perrier est responsable de la partie concernant l'iconographie du monnayage étolien et l'histoire politique de la production et de l'usage de la monnaie dans et par le système fédéral étolien. L'objectif est de tenter de comprendre, par l'étude du monnayage, les mécanismes du Koinon. Cette étude se situe dans le prolongement de sa thèse de doctorat sur l'histoire politique des Étoliens.

b. Projet MSH Val-de-Loire

Dans le cadre de l'appel à projet 2017 de la MSH Val-de-Loire, A. Perrier a présenté un projet intitulé « Numismatique grecque et romaine: enjeux et méthodes ». Le projet a un double objectif de formation et de recherche, rassemblant des doctorants et des chercheurs confirmés venus de diverses institutions autour d'une problématique méthodologique sur le traitement de ce type de données primaires. Il s'agit d'amorcer une réflexion commune sur le renouvellement des études et des pratiques en numismatique à l'aune de nouveaux outils d'analyse, en particulier numérique (base de données, SIG, intérêts de la numérisation des données primaires). Les participants à ce projet sont tous impliqués dans des projets répondant, d'une façon ou d'une autre, à cette problématique : projet de constitution de base de données en ligne à partir d'anciennes bases de données ; usage du SIG en numismatique ; constitution de catalogues et réflexion sur le renouvellement des

publications en numismatique, vers le numérique ; gestion de collections ; analyse directe des monnaies sur le terrain. Le projet a pour objectif de renforcer leur dialogue, dans un contexte international très concurrentiel, et de diffuser cette réflexion commune à destination de jeunes chercheurs en créant une dynamique de recherche intégrée. Le projet a été soumis par A. Perrier en appui aux projets envisagés par l'EFA ou ses chercheurs associés : montage et hébergement d'une base de données de monnaies de fouilles ; élaboration d'une méthode de reconnaissance numérique des monnaies sur le terrain.

c. Expertises d'articles

Expertise d'un article en décembre 2016 sur le bois de construction en Grèce pour la revue *Aedificare*.

d. Articles rédigés et déposés à l'automne 2016

A. PERRIER, article s.v. « Le cheval et l'équitation à Lamotte-Beuvron », dans *Dictionnaire des Lieux de mémoire en région Centre-Val-de-Loire* (à paraître).

A. PERRIER, A. FARNOUX, « Το έργο της Γαλλικής Σχολής στην Φωκίδα τα έτη 2010-2016 », Σ. Οικονόμου (επ.), *Αρχαιολογικές Συμβολές, τόμος Δ : Φωκίδα*, Αθήνα, σ. 139-148.

e. Articles corrigés et déposés à l'automne 2016

A. PERRIER, « L'entretien et la restauration des monuments à Delphes dans l'Antiquité », dans M. L'Héritier *et al.* (éd.), *De l'entretien quotidien des édifices à la conservation du patrimoine bâti aux époques antique et médiévale*.

A. PERRIER, « La réorganisation de l'espace du sanctuaire d'Apollon à Delphes au IV^e s. av. J.-C., in S. Montel, A. Pollini, *La question de l'espace au IV^e siècle av. J.-C. : continuités, ruptures, reprises* (à paraître dans *DHA Suppl.*).

III - Direction des études
modernes et contemporaines
(Tassos Anastassiadis)

La section moderne et contemporaine a connu en 2016 une réorientation importante à l'occasion de la préparation du nouveau contrat quinquennal.

A. Une nouvelle orientation

Trois nouvelles directions ont été retenues :

- afin d'enraciner la section moderne dans des programmes de longue durée, identifier des sites d'activité à l'image du mode de fonctionnement qui a fait la force de la section antique : les villes d'Athènes et de Thessalonique ont ainsi été retenues ;
- produire des données scientifiques originales, notamment liées à ces sites grâce à des programmes dédiés visant à exploiter des fonds d'archives ou des données de terrain, par exemple sur les mutations d'Athènes et l'histoire du Front d'Orient ;
- enfin, développer des partenariats nouveaux. Sur ce dernier point, plusieurs conventions avec des institutions universitaires et patrimoniales ont été conclues en Grèce (ex. Fondation culturelle de la Banque nationale) ou en France (ex. Archives nationales).

La mise en place du nouveau contrat quinquennal a été le cadre privilégié de la réflexion concernant cette nouvelle orientation. La section a ainsi choisi de se concentrer sur un nombre limité de programmes prioritaires de recherche à fort impact (cinq en tout), représentatifs de l'ensemble des disciplines et des périodes inclus dans la section, auxquels s'agrège une vingtaine de programmes de recherche soutenus de façon ponctuelle ou renouvelable.

Pour favoriser la production de données scientifiques originales, à partir de recherches menées dans les archives ou sur le terrain, l'EFA a démarré un partenariat avec les institutions archivistiques en s'associant aux Archives Nationales de France et aux Archives de l'État grec, à travers un double colloque, l'un tenu à Paris, l'autre à Athènes, en novembre et décembre 2016. C'est dans ce cadre que se développent, par exemple, les recherches sur le programme de l'Armée d'Orient mais aussi sur les relations culturelles Paris-Athènes 1945-1975, sur l'héritage ottoman en Grèce ou encore sur la seconde guerre mondiale dans les Balkans. Par ailleurs, la section innove en agissant sur le terrain : pour étudier l'Athènes contemporaine, l'EFA a participé à la mise en place de l'Observatoire urbain (Atlas social d'Athènes), outil collaboratif de documentation et d'exploration de la ville contemporaine

dont nous préparons la version française pour 2017. L'EFA a aussi développé un programme en lien avec cet Atlas, intitulé *Tendances et perspectives du commerce ethnique à Athènes* et porté par une jeune chercheuse de la section. Le partenariat avec la Mission nous a ouvert les Archives du Ministère français de la Défense (SHD) et aussi ceux des organismes comme l'Établissement de Communication et de Production Audiovisuelle de la Défense (ECPAD), la Médiathèque de l'Architecture et du Patrimoine (MAP), le Musée de l'Armée (Invalides) et le Musée Albert Kahn. À ces fonds s'ajoutent ceux qui ont été identifiés en Grèce, en particulier au ministère des affaires étrangères ou à la Banque nationale de Grèce. L'ensemble de cette documentation, en cours d'exploration, permettra d'étudier au plus près l'œuvre de l'armée française en Grèce entre 1915 et 1919. Dans le cadre de ce dernier programme et grâce aux partenariats évoqués la section a entamé un important travail sur les humanités numériques qui aboutira à la mise en place d'un SIG concernant la ville de Thessalonique et la Macédoine centrale, ainsi qu'une première exposition de photographies montrant Athènes en 1917.

On a favorisé aussi en 2016 la mise en place de nouvelles collaborations dans le domaine de la formation. Elles visent le développement d'activités censées abonder le vivier de jeunes chercheurs travaillant sur des problématiques concernant la Grèce dans son contexte méditerranéen et balkanique et pouvant s'associer aux programmes de recherche de l'École. Tel fut le cas du séminaire de formation doctorale *Historiographie de la Méditerranée* avec le Réseau d'excellence Ramsès et l'EIE ; mais aussi le Séminaire de Formation Doctorale *Protection des réfugiés et gestion des frontières* avec le Centre européen d'excellence Jean Monnet de Montréal. Le partenariat signé le 25 janvier 2016 avec la Mission du Centenaire à Paris, en présence de son excellence l'ambassadeur de France en Grèce M. Chr. Chantepy a permis d'organiser un séminaire de formation des jeunes chercheurs au niveau du Master (avec l'université de Macédoine) et une journée d'étude sur les *Noemvriana* de 1916 (un sujet étroitement lié à l'histoire de l'École).

Suivant le même principe, mais tourné vers le terrain cette fois-ci, l'EFA s'est associée à la construction et au développement de l'Atlas social d'Athènes dans le cadre d'un partenariat avec l'université Charokopeion (Athènes), le Centre national de recherches sociologiques (EKKE) et de l'Institut national de statistiques (ESA). Développé comme un outil en ligne (athenssocialatlas.gr), l'Atlas, composé d'une soixantaine d'articles en 2016, accueille des résultats d'enquêtes et d'analyses portant sur l'histoire urbaine, les mutations sociales, les

déplacements, les mouvements de population, la recomposition du tissu économique, les pratiques culturelles etc. à Athènes. Certaines enquêtes portent sur des quartiers ou des zones de la ville, tels que Omonia, les Anafiotika ou Kypseli. L'Atlas est ainsi un outil de recherche, de documentation et de valorisation du savoir produit.

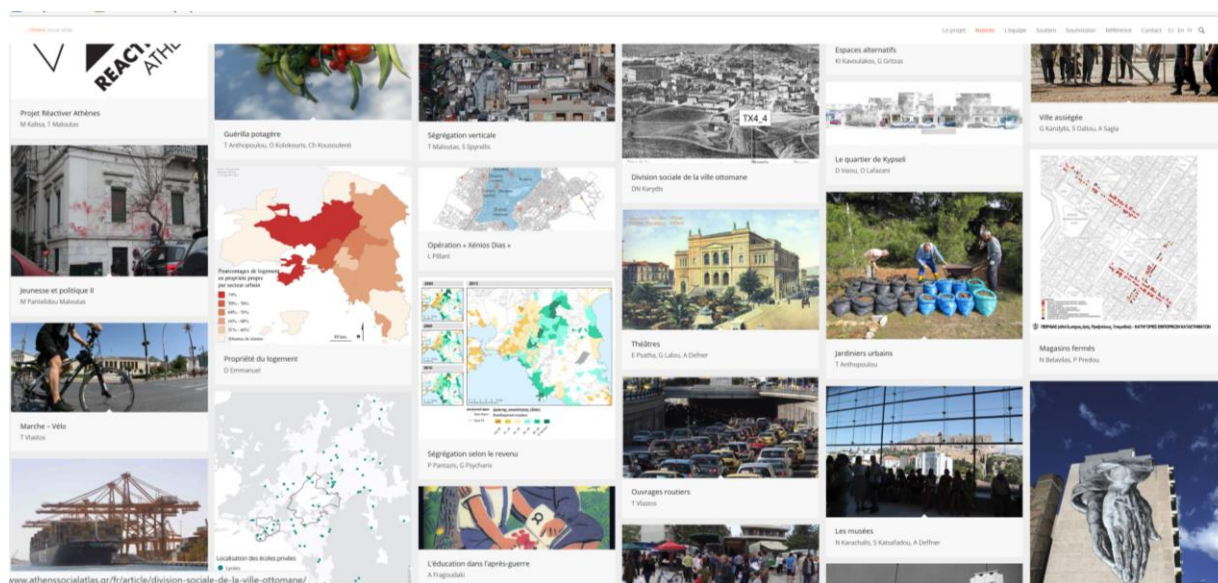


Figure 33 Atlas Social d'Athènes, exemples d'articles en ligne

B. Missions de terrain

La section moderne et contemporaine a soutenu les programmes de terrain suivant :

- Isabelle DEPRET : *Religion, héritage et économie : visites, pèlerinages, tourisme religieux vers le Mont Athos*
- Maria COUROUCLI: *The Power of Pistis/ Trust in Times of Crisis*
- Iris POLYZOS : *Tendances et perspectives du commerce ethnique à Athènes*. Il s'agit d'une mission réalisée entre septembre et décembre 2016. L'équipe a mené un inventaire *in situ* dans 28 rues de la municipalité d'Athènes (centre historique et Patission) en vue d'une cartographie du commerce ethnique dans la ville exploitée par un SIG à visée sociologique qui sera à terme intégré dans l'Atlas social.



Figure 34 Programme Tendances et perspectives du commerce ethnique à Athènes

➤ Natalia POULOU et Véronique FRANCOIS : *Céramique d'époque ottomane dans les églises de Magnésie : décor architectural et vestiges du commerce à longue distance*. Le programme, mené par l'université Aristote et soutenu par l'EFA, a porté sur le décor en céramique des églises de plusieurs villages du Mont Pélion. Ces coupes ou assiettes insérées en façade datent, pour une part du XVI^e siècle et, pour une autre part, du XVIII^e s. Ils ont été insérés dans la maçonnerie au cours du XVIII^e s. Cette pratique est attestée à l'époque byzantine dans plusieurs églises du Péloponnèse mais n'a pas encore été repérée en Grèce continentale pour la période ottomane. Ce travail de terrain sur la céramique post-byzantine a été complété par la tenue d'un séminaire spécialisé sur ce thème qui s'est tenu au siège en 2016-2017 (cf. infra).



Figure 35 Programme Céramique d'époque ottomane en Magnésie

➤ Tassos ANASTASSIADIS-Lena KORMA : *Armée d'Orient - Mission du Centenaire*. La signature d'une convention avec la Mission du Centenaire à Paris en janvier 2016 a permis le démarrage de la collecte des données photographiques et archivistiques conservées en France et en Grèce sur le Front d'Orient. La mise en place d'équipes en France et en Grèce a permis la réalisation de plusieurs missions de dépouillement. Un important matériel a ainsi été identifié : il nourrira un SIG en cours d'élaboration (Itinéraires de poilus d'Orient) et une exposition photographique sur Athènes en 1917.

C. Manifestations scientifiques

En 2016, la section moderne a programmé l'organisation de 4 colloques et 3 journées d'études, 5 conférences mensuelles, 1 cycle de conférences thématiques et 1 atelier des jeunes chercheurs.

1. Conférences et Cycles de Conférences

a. Conférences du jeudi

- 10/3/2016 : Xavier BOUGAREL-Natalie CLAYER (CETOBAC/EHESS), « Les musulmans de l'Europe du Sud-Est (XIX^e-XX^e siècles) »
- 31/3/2016: Vlassis VLASSIDIS (PAMAK), «Μεταξύ μνήμης και λήθης. Μνημεία και κοιμητήρια του Α΄ Παγκοσμίου Πολέμου στην Μακεδονία 1915-1918»
- 12/5/2016 : Conférence du réseau RAMSES : « Partenariats de recherche en Méditerranée : état des lieux et perspectives »

- 26/5/2016 : Lina VENTOURA (Université de Péloponnèse), « Ψυχρός Πόλεμος, Διεθνείς οργανισμοί και μετανάστευση »

b. Cycle de conférences sur la céramique grecque moderne (XVI^e-XX^e s.)

A été ouvert en septembre 2016 un séminaire sur la céramique grecque moderne, qui permet de présenter la production de céramique dans l'espace grec du XVI^e au XX^e s.



Figure 36 Cycle Céramique post-byzantine

- 26/10/2016 : Joanita VROOM, « À la recherche du vase perdu : An overview of Greek pottery from Medieval to Modern Times »
- 09/11/2016 :Giorgos SPEIS, « Οι Σιφνιοί της Άνδρου και της Κέας: δύο παράλληλες ιστορίες στην νεώτερη κεραμική »
- 7/12/2016 : Giorgos KYRIAKOPOULOS, « Κανατάδες: η αγγειοπλαστική της Αίγινας στον 20^ο αιώνα»

c. Séminaire ouvert d'histoire économique

En partenariat avec l'université Capodistrias et du Panteion d'Athènes, l'EFA a poursuivi le cycle de séminaire ouvert il y a quelques années sur l'histoire économique, avec un accent mis sur l'histoire des entreprises tant en Grèce qu'en Méditerranée orientale.

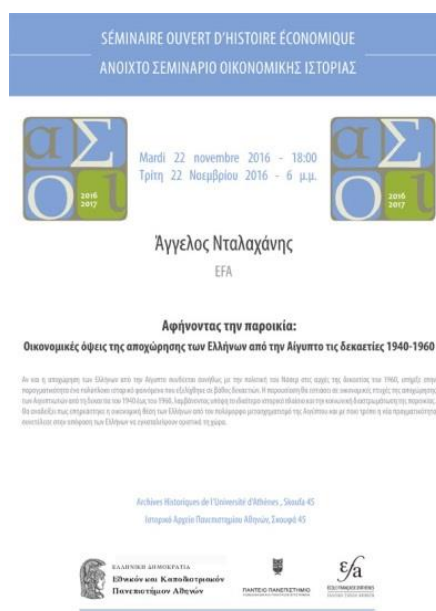


Figure 37 Séminaire d'histoire économique

- 8/11/2016 : Σπύρος Πλουμίδης, Το Μικρασιατικό Ζήτημα (1919-1922) : μεταξύ μύθου και πραγματικότητας
- 22/11/2016 : Άγγελος Νταλαχάνης, « Αφήνοντας την παροικία: οικονομικές όψεις της αποχώρησης των Ελλήνων από την Αίγυπτο τις δεκαετίες 1940-1960 »
- 06/12/2016 : Ανδρέας Κακριδής, « Η βιογραφία ως οικονομική ιστορία: οι πολλές ζωές του Κυριάκου Βαρβαρέσου »
- 20/12/2016 : Δέσποινα Βλάμη, «Η βρετανική Levant Company (1581-1825): η άνοδος και η παρακμή μιας ισχυρής μονοπωλιακής επιχείρησης στην Αν. Μεσόγειο ».

d. Sociétés urbaines méditerranéennes, Histoire et anthropologie

En 2016, la Direction des études pour les époques moderne et contemporaine a œuvré, en partenariat avec l'EHESS, l'INALCO et l'IFEA, à la confection du programme d'un séminaire doctoral. Ce séminaire mensuel est un lieu de formation et d'échange pour les chercheurs et les étudiants en Master et Doctorat. Il vise à contribuer à la réflexion sur les notions et les pratiques d'urbanité et de citoyenneté dans le contexte des villes méditerranéennes en plaçant au cœur de l'analyse les différentes formes de cosmopolitisme, de patrimonialisation, d'identification et de territorialisation qui définissent ces sociétés urbaines. Le qualificatif de méditerranéen ne postule pas l'existence d'une quelconque « aire culturelle » aux contours

bien délimités. Il permet de souligner une perspective historique marquée par les héritages de l'empire ottoman et de l'expansion coloniale européenne sur la rive sud de la Méditerranée. Il invite aussi à s'interroger sur les relations entre aire culturelle et formes d'urbanité.

- 6/2/2016 : Marie-Claude BENARD (Cedej), « La sortie au cinéma. Palaces et cinés-jardins d'Égypte, 1930-1980 »
- 6/3/2016: Marion SLITINE (IIAC-LAUM/CNRS), « Les territoires de l'art contemporain palestinien »
- 9/5/2016: Filippo MARRANCONI (IIAC-LAUM/CNRS), « Pratiques et espaces de la psychiatrie à Beyrouth »
- 7/11/2016 : Catherine PINGUET (CETOBaC/EHESS), « De visibles à nuisibles : les chiens des rues à Istanbul »
- 5/12/2016 Élise MASSICARD (CERI/CNRS), « Marquer l'espace sans visibilité? Monuments invisibles chez les alévis de Turquie » / Jean-François PEROUSE (CNRS/IFEA), « L'invisibilisation forcée d'un potentiel lieu de mémoire douloureuse : le cas de l'hôtel Madimak (Sivas) » / Samia SAMARA (Univ. Paris X et École française d'Athènes), « Mémoire nationale et monuments invisibles à Athènes » / Philippe BOURMAUD (CNRS/IFEA), « Repérer le risque infectieux en ville : clinique, bactériologie et vie sociale en Palestine, de la théorie des miasmes à la biomédecine »

2. Colloques et journées d'études

a. Colloques

- 10-11 mars 2016



Organisation : X. Bougarel (Centre Marc Bloch), N. Clayer (CETOBA/EHESS), H. Grandits (Université Humboldt)

- 29-30 septembre 2016



« Les services consulaires italiens et le long Risorgimento (fin XVIII^e-XX^e s.) », Rome, Italie

Organisation : EFA, EFR, CVZ, CRHIA, CERHIO

- 27-28 octobre 2016

« Zadruga, politique et idéologie dans les Balkans » (Belgrade, Serbie)

Organisation : Université Paris-Sorbonne : Université de Belgrade, EFA

- 24-26 novembre 2016



Figure 38 Colloque France – Grèce, 1915-1995 : archives, histoire, mémoire

« France-Grèce, 1915-1995 : archives, histoire, mémoire », Paris, France.

Organisation : Archives nationales, Archives générales de l'État hellénique, EFA, Musée national d'histoire de l'immigration, CERLOM, CERMOM, Centre culturel hellénique

- 15-16 décembre 2016

« Livres et confessions chrétiennes orientales : histoire connectée entre Empire ottoman, monde slave et Occident (XVI^e-XVIII^e s.) »

Organisation : EFR, EFA, EHESS, ERHE, CERHic

b. Journées d'études

- 6 octobre 2016

« Athènes-Paris 1945-1975. Littérature et politique »

École française d'Athènes - Rapport d'activité pour l'année 2016

Organisation : Lucile Arnoux-Farnoux (Université de Tours) et Ourania Polykandiotti (IIE/EIE)

➤ 7 octobre 2016

« Les relations France-Grèce pendant la dictature (1967-1974). Exil, engagement, résistance

Organisation : Servanne Jollivet (CNRS/ENS -TransferS) et Nicolas Manitakis (EKPA)

➤ 1 décembre 2016

« Les Noemvriana : cent ans après »

Organisation : Lena Korma (EFA) et Elli Lemonidou (Université de Patras)

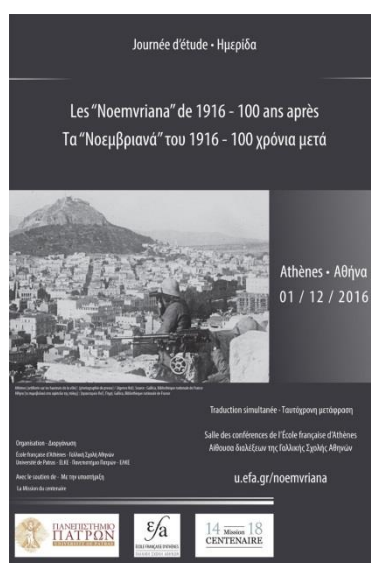


Figure 39 Journée d'études Noemvriana 1916

➤ 21 décembre 2016

France-Grèce, 1915-1995 : archives, histoire, mémoire

Organisation : Tassos Anastassiadis (EFA), Nikolaos Karapidakis (GAK, Archives générales de l'Etat hellénique)

3. Atelier des jeunes chercheurs

➤ 18/4/2016: S. ANNUNCIATA (Marie Curie Research Fellow, University of Leicester)

« Southern European Cities in Times of Austerity »

D. Formation et encadrement

1. Bourses

En 2016, la Direction des études pour les époques moderne et contemporaine s'est chargée de l'accueil à Athènes des douze boursiers lors des réunions collectives mensuelles, mais aussi lors de rendez-vous individuels avec ceux qui en faisaient la demande. Le directeur des études a ensuite procédé à la lecture du rapport rédigé par chaque boursier à l'issue de son séjour. Par ailleurs, deux jeunes chercheurs (1 étudiante post-master et 1 post-doctorant) ont bénéficié d'aides ponctuelles à la recherche pour participer aux actions de recherche du programme Armée d'Orient.

2. Séminaires de formation doctorale

La Direction des études pour les époques moderne et contemporaine a encadré l'organisation de trois séminaires de formation doctorale concernant la section moderne et contemporaine et en lien avec les programmes en cours. Le directeur des études a notamment procédé à la sélection des candidats, en accord avec les organisateurs scientifiques. Ces trois séminaires ont été entièrement financés par les organismes partenaires.

- 9-13 mai 2016: « Repenser la Méditerranée Questions d'histoire et d'historiographie en Méditerranée orientale Histoire(s) de la Méditerranée / Histoires(s) en Méditerranée Rethinking the Mediterranean History and Historiography issues in the Eastern Mediterranean History - Histories of the Mediterranean / Story - Stories in the Mediterranean » en partenariat avec l'Institut de Recherches Historiques de la Fondation nationale de la Recherche scientifique grecque dans le cadre du Réseau d'excellence euro-méditerranéen RAMSES.
- 28 août-3 septembre 2016 : « Armée française d'Orient », Thessalonique (en partenariat avec le Département d'études slaves, orientales et asiatiques, université de Macédoine et avec le soutien de la Mission du Centenaire de la Première Guerre Mondiale)



Figure 40 Séminaire de formation doctorale Border Management



Figure 41 Séminaire de formation doctorale Armée française d'Orient

➤ 5-9 décembre 2016: « Border management, Security, Migration and Refugee-Protection: The EU and its Mediterranean fringe » en partenariat avec le Centre d'excellence de l'Union européenne, Université de Montréal-McGill University.

3. Encadrement des travaux des membres scientifiques

a. Angelos Dalachanis

A. Dalachanis a poursuivi sa participation au projet ERC « Opening the Jerusalem Archives : For a History of citizenship in the Holy City 1840-1940 ». Le projet est dirigé par Vincent Lemire et piloté par l'Université Paris-Est Marne-la-Vallée. Dans ce cadre, il a effectué deux missions de recherche : une mission en Russie (Saint-Pétersbourg, Moscou) du 11 au 16 septembre pour repérer des archives russes dans les deux villes en collaboration avec des collègues russes, et une mission de recherche à Jérusalem du 8 au 14 octobre pour consulter les archives du patriarcat grec orthodoxe de la ville. Il a organisé le 3^{ème} atelier de travail annuel du projet ERC « Open Jerusalem » à l'École française d'Athènes du 17 au 19 octobre 2016. Le projet de recherche présenté à l'EFA en juin 2016 propose une enquête sur les interactions complexes entre la hiérarchie de majorité française et le personnel de nationalité ou d'origine grecque de deux entreprises : la Compagnie française des mines du Laurion et de la Compagnie universelle du canal maritime de Suez de 1859 à 1919. Pendant le premier semestre de l'année 2016-2017 A. Dalachanis a eu la possibilité de dépouiller la bibliographie relative à l'histoire des entreprises en Grèce et en Égypte (missions à Roubaix, Lavrio). Il a réalisé 3 interventions, dont 2 à l'EFA et 5 publications, dont la version anglaise de sa thèse. Il est aussi représentant des membres au CA et CS.

b. Lena Korma

Dans le cadre du programme quinquennal sur l'Armée d'Orient, L. Korma a travaillé à la préparation d'une exposition photographique intitulée « Athènes 1917. Le regard de l'Armée d'Orient » qui aura lieu au musée Bénaki, du 15 septembre au 12 novembre inclus. En même temps, elle a avancé le dépouillement des archives en France et en Grèce sur divers aspects de l'histoire de l'Armée d'Orient. Elle a travaillé à la coédition et la publication des actes de la journée de 1^{er} décembre 2016 dans la revue « Arxeiotaksio », à la coédition et la publication du catalogue de l'exposition photographique aux éditions « Melissa », ainsi qu'à la construction d'une base électronique sur cette problématique. Pour cette 3^e année, elle projette la réalisation de son mémoire sur les questions sanitaires et médicales.

c. Iris Polyzos

Les recherches menées en 2016 constituent la base pour l'élaboration d'un axe scientifique, « Observatoire Urbain – les effets de la crise », qui fait partie du nouveau programme quinquennal de l'École, 2017-2021. Durant le mois de juin 2016, elle a participé à une étude de terrain collective à Nicosie avec trois chercheurs qui participent au programme de recherche « Babels : la ville comme frontière », financé par l'ANR 2015. En décembre 2016, elle a conduit à Athènes des enquêtes de terrain portant sur la présence des migrants dans la partie ouest de la municipalité d'Athènes. Cette présence est étudiée à travers les activités entrepreneuriales qui gagnent une forte visibilité dans le paysage urbain. Elle a analysé les données qualitatives (inventaires 2015) et quantitatives (Registres des Chambres de Commerce). Le traitement a été achevé et, en collaboration avec le service topographique et informatique de l'EFA, elle assure la production du WebSIG. I. Polyzos a par ailleurs activement collaboré à l'Atlas Social d'Athènes depuis janvier 2016 et à son comité d'édition scientifique dont elle est membre. Dans le cadre de la collaboration entre l'EFA et l'EFR, et sous la direction de Dominique Rivière (Professeure à l'Université Paris VII Denis Diderot), elle a participé à un appel à projet de l'ANR pour l'année 2017. La proposition déposée par l'UMR Géographie-cités de l'Université Paris VII Denis Diderot concerne l'étude des grandes mutations qui connaissent les métropoles méditerranéennes dans le contexte de la crise économique, avec comme exemples Rome, Madrid, Athènes et Nicosie. Elle a par ailleurs assumé de nombreuses participations à des séminaires et colloques et a contribué à l'organisation d'un atelier des jeunes chercheurs.

4. Mobilité CNRS

Dans le cadre du dispositif du soutien à la Mobilité internationale (SMI) du CNRS, la section moderne a accueilli l'ethnomusicologue Christophe Corbier. Son projet concernait l'histoire de la musique grecque à l'époque moderne. Son séjour en Grèce lui a permis de consulter en premier lieu des fonds d'archives musicales conservées à la Bibliothèque Lilian Voudouri, au Conservatoire d'Athènes, et surtout aux archives E. L. I. A., où sont conservées les archives du compositeur, journaliste et critique musical Frank Choisy (1872-1966). Ce fonds, constitué de 21 boîtes, contient d'abord des archives personnelles de Frank Choisy qui permettent de compléter notre connaissance de cet acteur de la vie musicale grecque, relativement peu connu hors de Grèce : lettres familiales et professionnelles, attestant notamment ses relations avec des musiciens et des critiques francophones (Albert Roussel, Désiré Pâque, Maurice Emmanuel, Georges Migot, Isidore Philipp, Georges Jean-Aubry) et grecs (le chef Dimitri Mitropoulos, la pianiste Rena Kyriakou). Outre ces lettres, le fonds contient de nombreux documents permettant de retracer la vie de Choisy en Suisse et en Grèce jusqu'à la fin des années 1950, notamment son action en faveur de l'enseignement de la musique en Suisse, et ses activités auprès de la SDN à Genève en faveur de la Grèce au début des années 1920, puis à l'étranger, dans les Balkans et en Europe. Tous ces documents relatifs à la vie musicale, culturelle et politique en Grèce sont d'un grand intérêt pour la période des années 1920-1930. Ils permettent de broser un large panorama des concerts et des manifestations liées à la musique dans l'Athènes des années 1930. Au total, cette mission a permis à Chr. Corbier d'ouvrir des perspectives diverses : mise en lumière du rôle de Frank Choisy avant les études de « folklore musical » de Melpo Merlier et de Samuel Baud-Bovy ; étude sur les relations entre musiciens francophones suisses et la Grèce, ainsi que sur le philhellénisme en Suisse ; place de la Grèce dans l'institutionnalisation de l'ethnomusicologie et les programmes d'action culturelle de la SDN puis de l'ONU. La présence de ce chercheur fut l'occasion de développer un nouveau partenariat qui aboutira en 2017 sur le dépôt d'une demande de financement extérieur autour d'un projet concernant l'iconographie de la musique contemporaine en Grèce.

5. Activités scientifiques du directeur études modernes

Outre son activité de pilotage des activités de la section, le directeur des études a poursuivi ses propres recherches. Durant l'année, il a poursuivi la rédaction d'une monographie sur

l'Église orthodoxe de Grèce et la mise en place d'un SIG l'accompagnant qui seront déposés pour une publication à la BEFAR en 2017. En même temps, il a poursuivi ses recherches sur les relations inter-religieuses en Méditerranée orientale qui devront aboutir au dépôt d'un nouveau manuscrit en début 2018. Enfin, il participe activement à la recherche concernant le nouveau programme sur l'Armée d'Orient. Le directeur des études a été dans le comité organisateur de deux colloques internationaux tenus à l'extérieur d'Athènes. Il a présenté son travail dans une vingtaine de conférences et de séminaires. Son travail d'encadrement incluait pour l'année 2016, outre le suivi des membres de la section moderne, la supervision de quatre doctorants et de deux stagiaires. En même temps, au-delà de son activité éditoriale dans le cadre du comité des publications de l'École, il a été évaluateur de deux manuscrits et deux articles pour des revues extérieures. Il est par ailleurs membre de plusieurs autres dispositifs d'évaluation.

III - Recherches archéologiques

A. Délos

Délos constitue un bel exemple de la capacité de l'établissement à agir sur le terrain avec tous les moyens offerts par les technologies modernes. L'EFA est ainsi intervenu en mer, dans l'air et au sol.

➤ *Photogrammétrie et modèle 3D de terrain* : En partenariat avec la société ICONEM, l'EFA a lancé la numérisation 3D de l'ensemble de l'île soit plus de 3km², en vue de la constitution d'un modèle 3D de terrain pour compléter le système d'information géographique (SIG). Grâce à plus de 70 000 clichés acquis par drone le modèle numérique de terrain est en voie d'achèvement et sera présenté à Athènes cet automne.



Figure 42 Extrait du modèle 3D de Délos

➤ *Mur de Triarius* : la fortification dite « Mur de Triarius » a été édifée à Délos par le légat Caius Valerius Triarius en 69 av. J.-C., après le saccage de l'île par des pirates à la solde de Mithridate VI en 88 et 69 av. J.-C. Les sondages pratiqués en différents endroits, en particulier devant l'actuel musée et sur la colline du théâtre, montrent que cet ouvrage n'a pas été édifé à la hâte mais qu'il s'agit d'un véritable ouvrage d'art militaire à la mode romaine, d'un circuit plus ample que nous ne le supposions : il intègre le mur de de clôture du sanctuaire (péribole) et le théâtre comme bastion.

➤ *Hippodrome* : la campagne de forages effectuée sur la zone de l'hippodrome en juin 2016 a apporté d'importantes informations. D'un point de vue géomorphologique et topographique, on sait maintenant que toute la zone a en réalité été artificiellement créée,

par l'ajout de remblais successifs qui ont pu atteindre jusqu'à quatre mètres. La zone de l'hippodrome est donc entièrement artificielle et explique la présence d'un mur de soutènement massif à l'ouest. Dans les prélèvements le niveau de la piste a été identifié grâce à des dépôts blancs horizontaux réguliers.

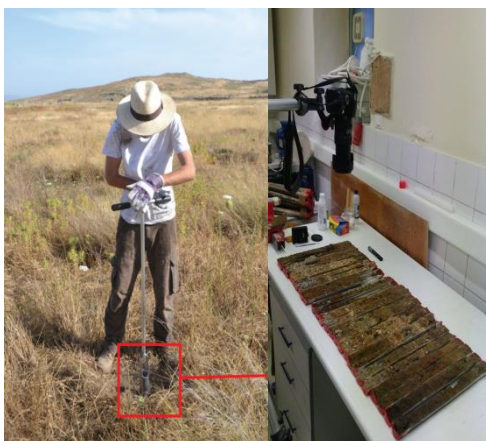


Figure 43 Programme Hippodrome à Délos :
forages



Figure 44 Mur de soutènement de l'hippodrome à Délos

➤ *Bathymétrie et topographie sous-marine* : une mission de topographie sous-marine en collaboration avec l'éphorie sous-marine et l'institut océanographique d'Athènes a été menée au printemps sur la côte Ouest de l'île. Il s'agissait de conduire l'étude du trait de côte, de repérer les installations immobilières aujourd'hui immergées (la mer dans l'Antiquité était probablement 1,50m/2m plus bas) et de faire un premier repérage des épaves. La bathymétrie (relevé des courbes de niveau), menée avec l'Institut Océanographique d'Athènes, a fourni de nombreuses informations précises sur les fonds marins entre Délos et Rhénée et sur l'extension exacte des vestiges observables au large de la côte entre Skardhana et Fourni. Pour 2017, la poursuite de ce programme est envisagée en collaboration avec l'EIE.



Figure 45 Campagne sous-marine à Délos

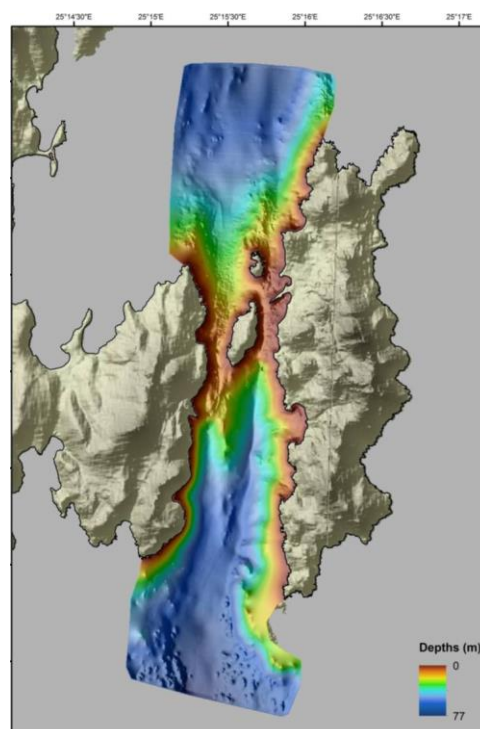


Figure 46 Bathymétrie de Délos

➤ *Hygiène et environnement* : parmi les campagnes d'étude menée en vue de la publication, il faut mentionner l'achèvement du programme sur l'hygiène à Délos (2012-2016), soutenu par le Ministère des Affaires Etrangères et l'École. Il consiste en un relevé complet de tous les types de latrines (de statut public ou privé) et de tous les aménagements (bac pour prélèvement d'urine pour les foulons). 88 structures ont été ainsi relevées. L'analyse des enduits a été menée pour permettre l'étude du paléo-environnement : les prélèvements fournissent l'image d'un paysage très ouvert, où les arbres sont rares, et où abondent les plantes liées aux conditions arides. Il semble que le Quartier du Théâtre soit plus proche de zones boisées que le quartier situé plus au nord (zones boisées en périphérie ou arbres plantés à l'intérieur du quartier même). L'existence de pièces d'eau est suggérée par quelques plantes hygrophiles ou aquatiques. Des cultures de céréales, d'oliviers, de noyers, de vignes, ainsi, peut-être, que de noisetiers, de tilleul et de plantes aromatiques telle le basilic, sont attestées par le pollen. Pour la paléo-parasitologie, l'étude des 51 échantillons témoigne d'une emprise forte du parasitisme lié au péril fécal. Le parasitisme est présent dans tous les quartiers actuellement fouillés de la ville, ce qui est assez étonnant eu égard au niveau d'équipement en sanitaire des maisons.

B. Crète

Après avoir célébré en 2015 le centenaire du début de la fouille du palais de Malia, l'EFA a poursuivi ses travaux dans l'île. On peut souligner que l'EFA, avec les recherches menées à Malia, sur l'Anavlochos et à Dréros, disposent d'un observatoire privilégié en Crète de l'Est pour étudier l'époque qui a vu le passage des palais minoens aux cités hellénistiques. Il n'est pas inutile de rappeler que l'École belge fouille dans la même région, à Sissi, une structure de type palatia - fouille que l'EFA soutient matériellement. À Malia, les campagnes d'étude se poursuivent au quartier Pi et aux magasins au Sud du palais. Deux opérations de terrain ont marqué l'année 2016 :

1. Anavlochos

L'Anavlochos est un massif montagneux sur la côte Nord de l'île, à l'est de Malia, qui ferme le passage de la Crète centrale vers la Crète de l'Est. En 2016, une équipe a poursuivi la prospection commencée en 2015. Le plan topographique a été réalisé avec l'appui des drones acquis par l'École. Cette année, l'accent a été mis sur les pentes Nord. Il s'agit d'une zone explorée par les Français dans les années 1930. À partir de la publication de 1931 et des archives conservées à l'EFA, on a pu localiser la plupart des tombes signalées à l'époque. Les limites de cette nécropole géométrique et archaïque ont ainsi pu être clairement établies. Elle se déploie au bas des pentes Nord du massif. L'espace funéraire se poursuit dans le fond de la vallée en remontant en direction de l'habitat du vallon central. Deux nouveaux dépôts votifs inédits ont été repérés en 2016. Ils viennent s'ajouter à celui fouillé dans les années 30 et retrouvé en 2015. Le premier a fourni une trentaine de fragments de plaques de terre-cuite, de statuettes et de figurines zoomorphes d'allure Minoen Récent IIIC à Géométrique (1100-900 av.). Le second dépôt se trouve à 150 m à l'ouest du premier. Il a fourni une trentaine de fragments très érodés de figurines, de statuettes et de plaquettes moulées d'époque proto-archaïque représentant toutes des figures féminines.



Figure 47 Prospection sur l'Anavlochos



Figure 48 Drone sur l'Anavlochos

Ces deux sanctuaires se trouvent à la charnière des espaces habités et de la nécropole. Ils jouent probablement un rôle dans la topographie urbaine de l'habitat de l'Anavlochos.

2. Dréros

La mission franco-grecque de Dréros (en collaboration avec l'éphorie du Lassithi) a repris sur le terrain en 2016 après deux ans d'interruption pour étude. A été poursuivie la fouille de l'agora et des gradins, en particulier dans l'angle S-O que forment les deux ailes de gradins au Sud et à l'Ouest. Une pièce à banquettes a ainsi été dégagée qui devait jouer un rôle dans la vie démocratique de cette cité (lieu de réunion ?). Dans le secteur 5, au Nord, sur la pente, la maison hellénistique découverte en 2011 a été nettoyée et son exploration reprise. Malgré des conditions de travail assez difficiles, de nouvelles pièces magasin ont été mises au jour. L'agora comme la maison sont datées de l'époque hellénistique. Enfin, une équipe a travaillé au nettoyage de l'acropole Est où sont visibles les restes d'une forteresse byzantine.



Figure 49 Dréros, pièce à banquettes sur l'agora



Figure 50 Dréros, rempart byzantin sur l'acropole Est

C. Études sur site

Dans le reste de la Grèce l'EFA a mené de nombreuses campagnes d'études sur tous les sites dont elle a la responsabilité, en particulier à Argos et Thasos où pas moins d'une trentaine d'équipes ont travaillé. On peut retenir les exemples suivants :

1. Delphes

Dans le cadre du programme d'étude de la sculpture à Delphes et grâce à la générosité du ministère grec de la culture, des prélèvements de marbre ont été réalisés sur des pièces importantes comme l'Antinoüs. Les premiers résultats sont très intéressants : par exemple l'Antinoüs s'avère être en marbre de Göktepe, donc des carrières d'Aphrodisias en Asie mineure, dont l'utilisation est depuis quelques années est de mieux en mieux attestée, en particulier pour les commandes impériales des Antonins.

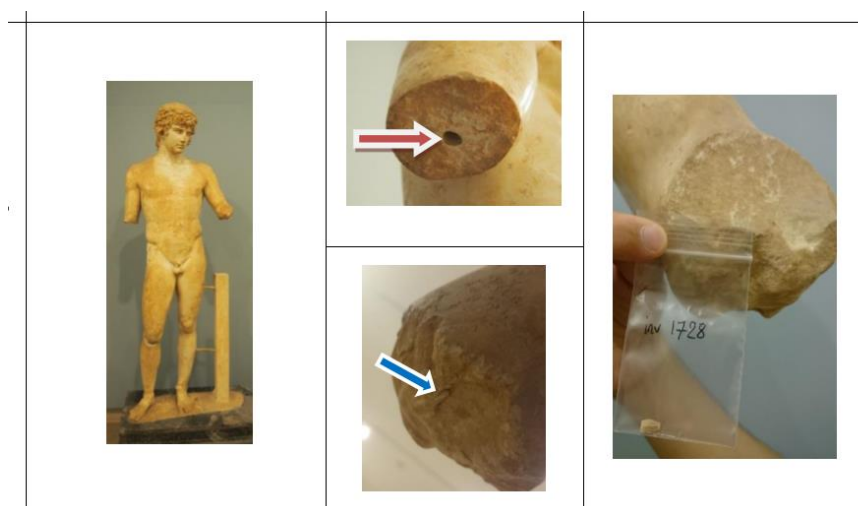


Figure 51 Delphes, programme sculptures, prélèvements sur l'Antinoüs

Par ailleurs l'étude des fragments de sculptures au musée a permis de reconstituer pour la première fois la caryatide de Cnide dite B (la Cnidienne A est exposée dans le musée) datée du milieu du Vie s. av. J.-C., avec tous les fragments connus.

2. Milos

À l'invitation de P. Pantou et avec le soutien de l'éphorie des Cyclades, l'École française d'Athènes et l'Institut de recherche sur l'architecture antique ont entrepris l'étude des vestiges antiques liés à la cité antique de Milo et situés sur la colline du Prophète Elie. Ont été réalisés un plan topographique, des vues aériennes par drone et un relevé des blocs architecturaux observables. Autour et sous la chapelle (fondations), de nombreux blocs

errants ont été inventoriés. L'appartenance des blocs d'architecture en marbre blanc à un temple datant du Haut-Empire paraît très probable, bien que l'on puisse aussi songer à un édifice funéraire.



Figure 52 Milos, chapelle du Prophète Élie



Figure 53 Milos, étude des blocs d'architecture

Les éléments de colonnes proviennent sans doute d'un autre édifice qui s'élevait peut-être ailleurs que sur la colline. Les bases en pierre volcanique ont vraisemblablement porté des statues érigées dans le temple ou à sa périphérie.

3. Thasos

Parmi les nombreuses études menées pour publication, on signalera le programme d'archéologie expérimentale et de paléo-métallurgie. L'École a en effet lancé dans le cadre du nouveau contrat quinquennal un programme d'étude de la métallurgie antique en Grèce du Nord, autour du Pangée, Philippes, Thasos et Abdère. Une première phase de ce programme a permis des prospections pour repérer les mines (fer, or) ainsi que la mise en œuvre d'une expérimentation de réduction de minerai de fer à Thasos. L'opération, préparée en amont depuis le début de la mission, consistait à expérimenter les maillons les plus importants de la chaîne opératoire du fer depuis le traitement du minerai (concassage, broyage, grillage) jusqu'à la réduction au bas-fourneau elle-même, en passant par la construction du four (préparation de l'argile, élévation).



Figure 54 Thasos, programme de paléo-métallurgie

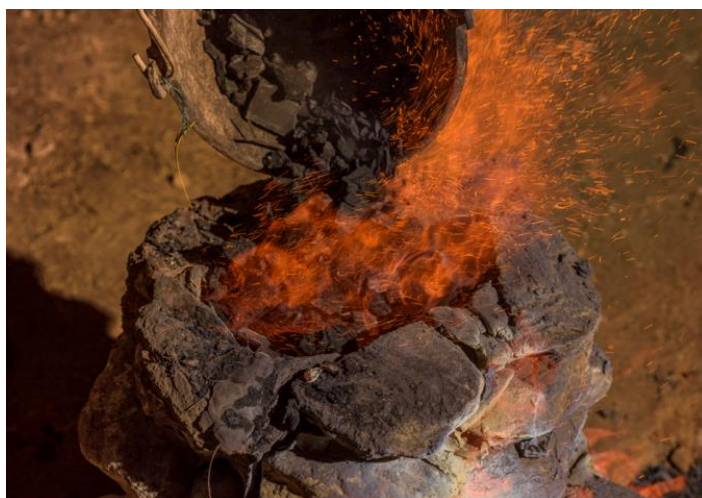


Figure 55 Thasos, coulée expérimentale

L'opération a pu être menée dans son ensemble jusqu'à la réduction d'environ 50 kg de minerai qui ont donné une loupe de fer encore incomplètement séparée des scories. La réduction a duré plus de sept heures, à quoi s'ajoute une semaine de travaux préparatoires, minéralurgie et construction du four. Elle a donné lieu à des observations et à des mesures qui guideront des expérimentations analogues à l'avenir.

D. Chypre

1. Amathonte :

Sous l'autorité du Département des Antiquités de Chypre et dans le cadre des efforts pour relancer la mission archéologique, l'École française d'Athènes a poursuivi son action sur plusieurs fronts. Ont été menées l'exploration et la fouille des abords Sud-Ouest de l'agora d'Amathonte, avec comme objectif une meilleure compréhension du lien entre les espaces publics au nord et le front de mer au Sud. La campagne de fouille 2016 a permis de mettre en lumière les vestiges d'un quartier périphérique de grande taille, qui est peut-être lié à des activités artisanales (atelier de pourpre ?). Deux phases chronologiques peuvent être distinguées : une, importante, à la fin de l'époque hellénistique ; une autre plus modeste datée des II^e-III^e siècles ap. J.-C.



Figure 56 Amathonte, fouille des Abords Sud-Est de l'Agora

On peut noter aussi la découverte d'une trentaine de monnaies de bronze, d'un fragment exceptionnel d'une statue de Bès, d'une amulette en faïence égyptienne et d'une soixante de lampes. Le SIG, préparé depuis 2014, est en phase d'achèvement. Par ailleurs l'École a contribué activement à la nouvelle présentation des collections du musée de Limassol, centrée sur les fouilles d'Amathonte (cité, palais, nécropole et territoire) et a suivi la préparation d'un nouveau master plan d'aménagement pour le site. Du point de vue des publications, les manuscrits du port et du rempart seront déposés en 2017. Une exposition à l'université de Rennes et un colloque (8 novembre 2016) ont permis une première présentation de trente ans de recherche au palais.



Figure 57 Amathonte

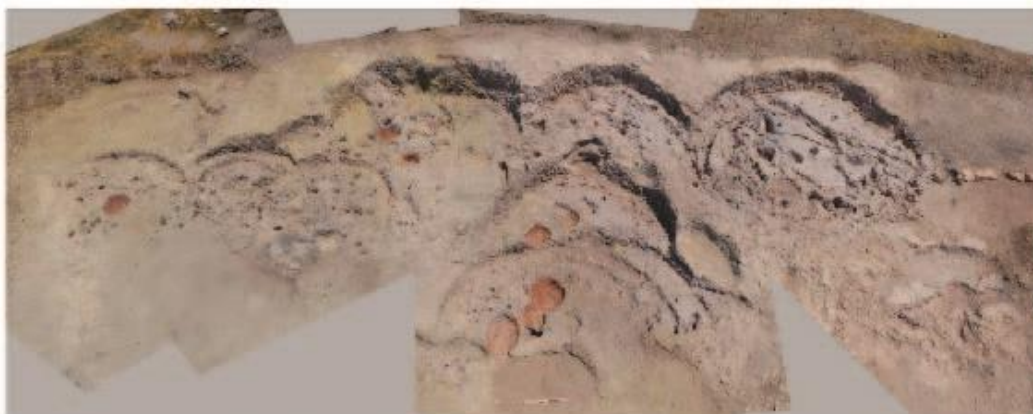


Figure 58 Amathonte, Exposition Le Palais d'Amathonte, Rennes II

2. Klimonas

À Klimonas, à l'Ouest d'Amathonte, les travaux sur le site du village néolithique (Cypro-PPNA, soit 9400 av. J.C.) se sont poursuivis et ont atteint leurs objectifs pour l'année 2016. La campagne a permis de mener à son terme l'analyse de 22 bâtiments supplémentaires. Elle a produit une documentation impressionnante ainsi qu'une importante quantité de mobilier lithique et bio-archéologique de qualité, notamment les premières graines de céréales cultivées (blé amidonnier de forme sauvage) jamais trouvées à Chypre. La densité des constructions et la surface du village place Klimonas dans la moyenne haute des villages néolithiques de tout le Levant. Il s'agit d'un site majeur pour cette période. On estime à un peu moins d'un siècle la durée de vie du village.

KLIMONAS 2016



Vue d'ensemble du secteur B après le premier décapage des zones (a) à (e) [Nord vers le haut].

Figure 59 Klimonas, maisons néolithiques

Les découvertes de Klimonas sont d'une exceptionnelle importance et ont fait l'objet d'une conférence à l'École à l'automne 2016. Elles conduisent à reconsidérer la chronologie et la dynamique de la néolithisation de la Méditerranée orientale et de l'Europe du Sud.

En guise de conclusion pour la saison scientifique 2016 il faut souligner l'ampleur et la qualité des travaux qui ont été menés sur plus d'une dizaine de sites et mobilisant de nombreuses équipes. Les opérations ont commencé en avril et se sont achevées en octobre,

École française d'Athènes - Rapport d'activité pour l'année 2016

selon un calendrier qui s'étend aujourd'hui sur sept mois complets et sans interruption. Avec un nombre de demandes d'autorisation (fouilles et études) qui atteint presque les 300 et grâce à d'importants co-financements, l'École a pleinement accompli sa mission d'institut de recherche fondamentale sur le terrain. Mais elle a aussi atteint un niveau d'activité que ses moyens humains actuellement disponibles ne lui permettront pas de dépasser.

V – Bibliothèque (François-Xavier André)

A. Ressources humaines

L'année 2016 a d'abord été marquée par le passage en CDI, à temps partiel, d'Athinais Mousoura. Le CT du 18 janvier 2016 a donné un avis favorable à cette CDIisation. Ce changement de statut était indispensable à la pérennisation des acquisitions sur le Fonds Byzantin. Par ailleurs, il était impossible pour la bibliothèque de mettre en œuvre des chantiers catalographiques d'ampleur sans l'apport d'Athinais Mousoura. A la même date, Jérôme Masselis a obtenu le passage à 30 heures par semaine de son contrat.

Cette évolution des quotités a entraîné une réorganisation plus globale des permanences. Toute l'équipe de la bibliothèque participe aujourd'hui à l'accueil du public à un titre ou à un autre.

En décembre 2016, Yann Logelin a été reçu au concours territorial d'assistant qualifié du patrimoine, spécialité Archives. Il a donc été inscrit sur la liste d'aptitude et recherchera un emploi en collectivité territoriale en 2017.

En complément des actions habituellement pratiquées à l'École pour la formation continue (premiers secours, sécurité, etc.), une formation proprement bibliothéconomique a été mise en œuvre pour les assistantes-bibliothécaires en 2016. Du 15 au 19 février 2016, un formateur de l'Abes, Sauveur D'Anna, a été reçu à l'EFA. Il a animé une formation complète de cinq jours au logiciel WiniBW (logiciel du Sudoc). Cette formation a été organisée par l'EFA et mutualisée avec les autres EFE. Des collègues de l'IFAO et de l'EFR ont ainsi participé à cette session.

B. Acquisitions et traitement des collections

1. Les échanges et les dons

Les échanges et les dons constituent une source importante de l'accroissement de la bibliothèque. C'est par ce biais, en effet, que la bibliothèque peut se procurer des publications rares et peu diffusées, notamment celles éditées en Grèce et dans les Balkans.

Pour ce qui concerne les échanges, le tableau suivant synthétise les volumes reçus en 2016 :

Nombre total de documents reçus	Dont monographies	Dont fascicules périodiques	Valeur commerciale	Nombre d'ouvrages sans valeur déclarée	Nombre d'expéditeurs
601	302	299	15 791.29 €	299	148 dont 47 en Grèce
<i>2015 : 668</i>	<i>2015 : 346</i>	<i>2015 : 322</i>	<i>2015 : 16 905 €</i>	Valeur estimée : 7 856 € <i>2015 : 296 / 13 554 €</i>	<i>2015 : 151/36</i>

Les grandes masses sont comparables à celles des années précédentes, quoiqu'en baisse. À noter que les envois sont effectués majoritairement par De Bocard. La bibliothèque et le service des publications interviennent aussi.

182 monographies sont entrées comme dons en 2016, en large baisse par rapport à 2015 (299 unités), qui avait été une année exceptionnelle.

2. Les acquisitions onéreuses - Monographies

Un nouvel outil interne de suivi des paiements a été mis en place en 2016. Il a permis de dessiner une image plus fine des commandes effectuées, notamment des commandes de suite (Standing Orders), sur lesquelles la bibliothèque avait jusqu'à présent peu de visibilité.

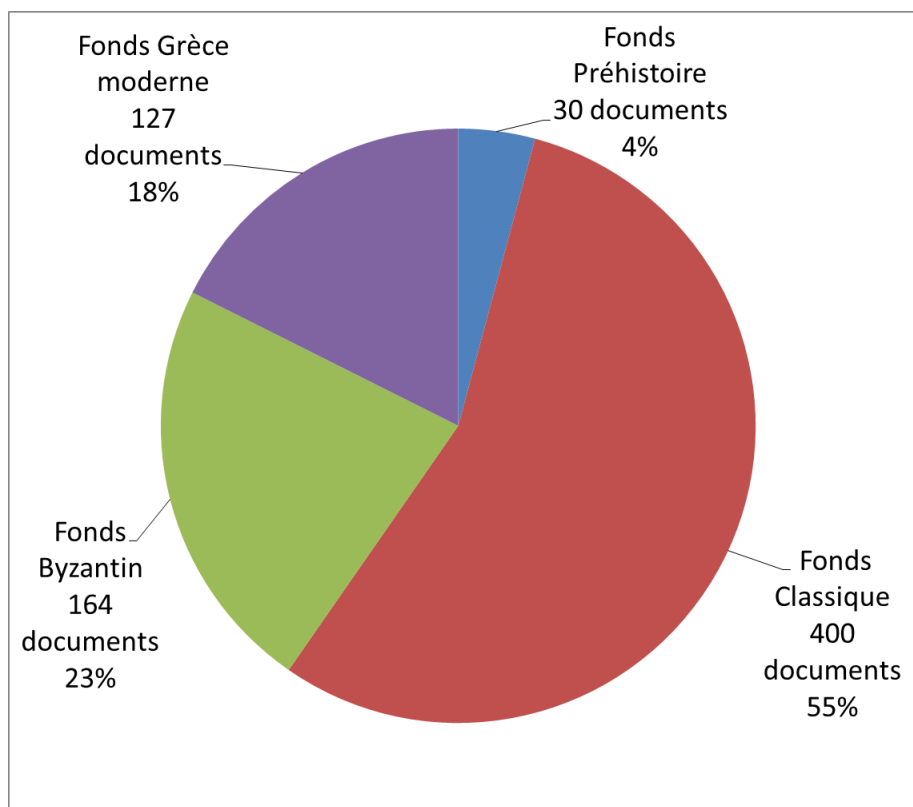
Le budget consacré aux monographies s'est élevé à 52 000 € en 2016 : 38 000 € (même somme qu'en 2015) proviennent du budget général de l'EFA, 6 000 € correspondent à la première tranche des crédits CADIST. Un complément de 8 000 € a pu être débloqué en fin d'année. Le taux de consommation de ces crédits documentaires s'est établi 99,6 %.

Le nombre de titres acquis de manière onéreuse par fonds est le suivant :

École française d'Athènes - Rapport d'activité pour l'année 2016

	Nombre de volumes
Préhistoire	30
Classique	400
<i>Dont sur crédits Cadist / Collex</i>	<i>127</i>
Byzantin	164
Grèce moderne	127
TOTAL	721

La répartition par fonds des acquisitions onéreuses s'établit comme suit en 2016. À noter, les pourcentages concernent le nombre de titres reçus.



En termes budgétaires, le tableau suivant indique la répartition des crédits consommés par fonds :

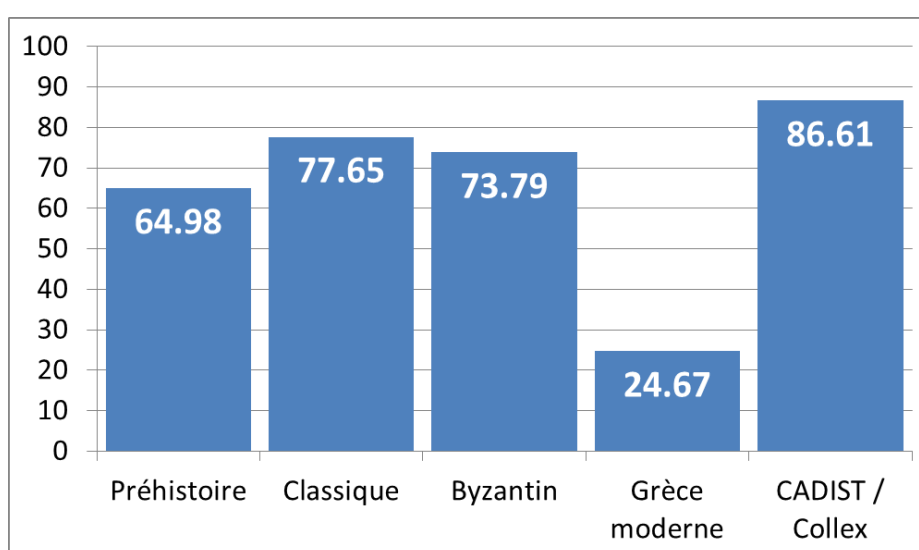
Fonds Préhistoire	1 949,32 €	3,8%
Fonds Classique	31 061,06 €	60,0%

École française d'Athènes - Rapport d'activité pour l'année 2016

Fonds Byzantin	12 041,23 €	23,3%
Fonds Moderne	3 128,73 €	6,0%
Frais	3 562,82 €	6,9%

Les frais de port et d'emballage atteignent presque 7 % du budget documentaire. Difficile à réduire, ce poste reste trop important. Même lors de commandes groupées, les éditeurs et diffuseurs prennent souvent la décision de fractionner les envois, multipliant par-là les frais.

Les prix moyens des documents varient sensiblement selon les fonds :



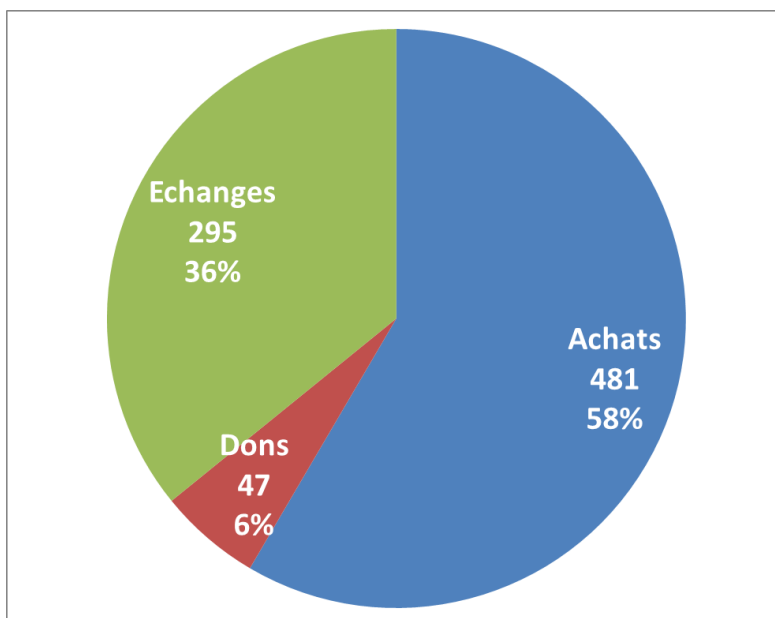
On ne peut que déplorer, comme tous les ans, le coût très important de la documentation dans la plupart des domaines disciplinaires couverts par la bibliothèque. En 2015, par comparaison, le prix moyen des documents était de 52.25 € contre 71.76 € cette année.

Le mode d'acquisition des monographies est mieux connu en 2016, du fait d'un suivi plus fin des entrées. Ainsi, les '*standing orders*' (lorsqu'un éditeur envoie systématiquement les nouveaux numéros d'une collection sans intervention de la bibliothèque) ont représenté des dépenses d'un montant de 8 320 € en 2016. En d'autres termes, env. 16% des dépenses de la bibliothèque sont issues de commandes de suite.

Au bilan, l'accroissement global de la bibliothèque en 2016 atteint 1 205 monographies. Les fascicules de périodiques arrivés par échanges n'ont pas été retenus dans ce calcul. L'année 2016 marque donc un retour dans la moyenne, après une année 2015 exceptionnelle.

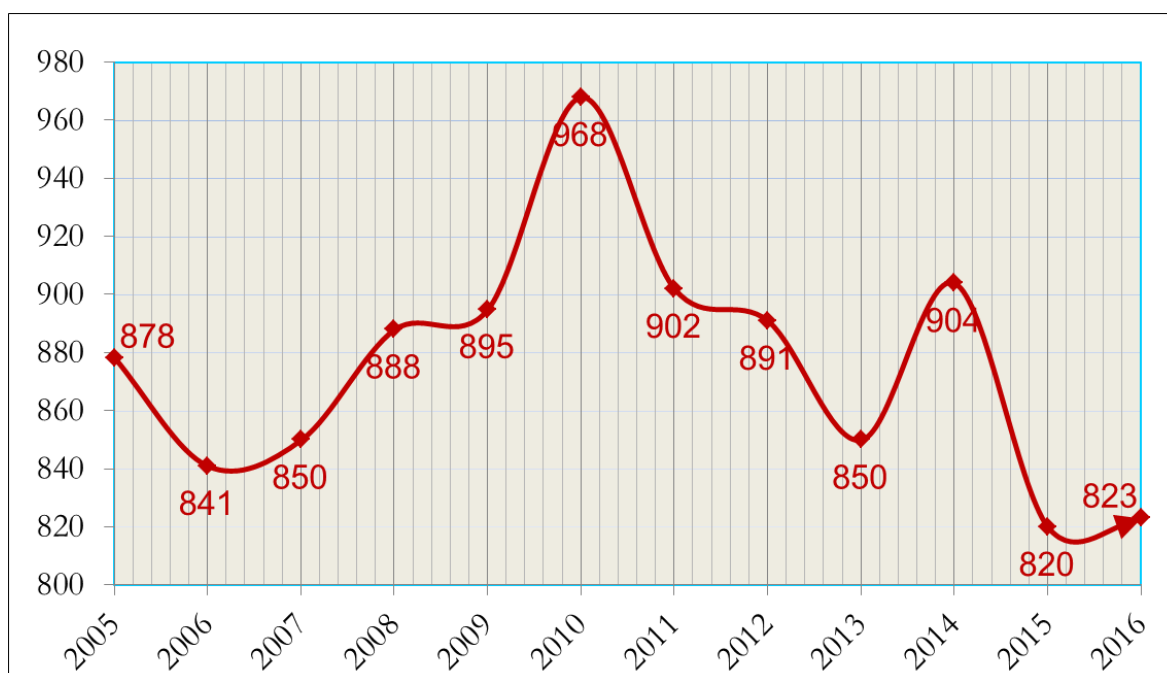
3. Les périodiques

La bibliothèque a reçu 823 fascicules en 2016. La stabilité est complète par rapport à 2015 (820 unités). La répartition par mode d'entrée est la suivante :



Cette répartition confirme la part importante des échanges dans l'enrichissement des collections.

L'évolution pluriannuelle du nombre de reçus est globalement à la baisse. Mais les variations d'une année sur l'autre sont spectaculaires : elles dépendent entièrement du nombre de parutions mais ne facilitent pas le pilotage budgétaire :



4. La documentation électronique

Les achats de documentation électronique ont été intenses en 2016. La reconduction des abonnements « Print + Online » a constitué une part importante du travail. Par ailleurs, le projet Cadist-Collex 2016 a abouti à l'ouverture d'accès à de nouvelles bases et ebooks (voir plus bas). Enfin, un complément budgétaire de fin d'année a permis d'acquérir les ebooks en études classiques édités par *Oxford Scholarship Online* (475 titres nouveaux sur l'antiquité gréco-romaine), les *New Pauly Supplements 2* (second package de suppléments à la *New Pauly*).

Il sera nécessaire de comparer les chiffres 2016 et 2017 du nombre de connexions à la documentation électronique. En effet, l'un des objectifs du nouveau portail documentaire de l'EFA (voir plus bas) est de stimuler la consultation des ressources numériques. Le nombre de requêtes pour les principaux titres des collections électroniques de l'EFA n'est, en 2016, pas négligeable eu égard à la taille de l'établissement :

	Nombre de requêtes en 2016
JSTOR	1 155
Bases Brill	867
<i>Dont SEG</i>	<i>650</i>
Loeb Classics Online	611
<i>Dont Greek library</i>	<i>259</i>

L'un des objectifs du contrat quinquennal à venir sera de suivre l'évolution des consultations de documentation électronique.

5. Signalement des documents

En décembre 2016, la bibliothèque comptait 90 393 notices, dont 54 751 étaient signalées dans le Sudoc. Le taux de couverture Sudoc de l'établissement est donc d'environ 60 %. Ce niveau est très correct pour une bibliothèque de recherche.

L'activité de catalogage et de traitement documentaire a été soutenue cette année : 8 413 interventions sur des notices bibliographiques ont été faites dans le Sudoc par l'établissement, dont 589 créations de notices. Le travail approfondi mené dans le cadre d'Archéoref sur les notices d'autorité (voir plus bas) explique le grand nombre d'opérations effectuées sur ce genre de métadonnées : 1 473 en 2016 contre 974 en 2015.

Cette activité s'est aussi manifestée dans plusieurs grands chantiers :

- les ebooks achetés entre 2008 et 2016 par la BIS dans le cadre du partenariat CADIST avec l'EFA ont été exemplarisés (la bibliothèque a déclaré au Sudoc posséder un exemplaire de chaque document). 525 notices ont fait l'objet d'une exemplarisation automatique dans le Sudoc en septembre 2016, puis ont été reprises à la main dans le catalogue local ;
- les chantiers catalographiques post-récolement (voir plus bas).

C. Les fonds Collex

1. Données générales

2016 a été, une nouvelle fois, une année de transition entre l'ancien dispositif Cadist et le nouveau dispositif Collex. Les contours de ce dernier ont été précisés : une série de réunions, auxquelles l'EFA a pu participer, ont permis de dessiner les contours de ce nouvel outil. La forme juridique retenue pour Collex est celle du GIS. Juridiquement, celui-ci devra être porté par un établissement. Ce dernier sera choisi parmi les bibliothèques dites "délégataires" (voir ci-après) courant 2017. Le groupement sera piloté par un comité scientifique, un comité de direction et un conseil d'administration. Feront partie de ces instances les bibliothèques délégataires et les opérateurs nationaux (Abes, CNRS, BnF, Inist et Persée).

L'architecture générale du GIS sera la suivante :

- Un certain nombre de bibliothèques de "référence" seront désignées bibliothèques délégataires après un appel à manifestation d'intérêt qui a été lancé fin 2016. Ces établissements deviendront membres de droit du GIS. Le rôle de ces institutions sera de prendre des fonctions de tête de réseau. Elles seront donc amenées à coordonner le travail d'autres bibliothèques dans un champ disciplinaire donné. De nombreux chantiers possibles ont été évoqués comme pouvant faire l'objet de ce travail de coordination : achats communs, projets d'amélioration des métadonnées, plan de conservation partagée,

numérisations, etc. Les financements liés au statut de délégataire seraient basés sur des projets et garantis pendant 5 ans.

➤ Un autre appel à manifestation d'intérêt a été lancé en octobre 2016, en parallèle du premier. Celui-ci aura vocation à désigner des bibliothèques "labellisées", dont les collections méritent un soutien particulier. Ces établissements auraient vocation à travailler en collaboration ou sous la responsabilité des délégataires. La bibliothèque de l'EFA a déposé deux dossiers de labellisation : l'un pour les collections en Antiquité, l'autre pour le fonds byzantin. Les résultats seront connus en 2017.

Pendant la période de mise en place de ce nouvel instrument, les crédits Cadist ont été délégués suivant le processus habituel. Une première tranche de 20 200 €. Comme tous les ans, une partie de cette somme a servi au paiement du traitement de l'agent en charge du Cadist dans l'équipe. 6 000 € ont par ailleurs servi à abonder le budget d'acquisition en sciences de l'Antiquité.

2. Le projet EFA-BIS-EFR

La seconde tranche est, depuis quelques années, soumise à appel à projet. Le ministère a, en 2016, imposé de nouvelles règles d'attribution des crédits. Les années précédentes, en effet, les titulaires des Cadist étaient libres de proposer des projets de nature variée alors que, cette année, le ministère a demandé aux bibliothèques de soumettre des projets d'acquisitions numériques exclusivement. Cette demande n'est pas allée sans poser problème pour l'EFA car les crédits habituellement obtenus au titre de la 2^{ème} tranche étaient auparavant versés au budget d'acquisition de monographies. La demande du ministère a donc conduit à une amputation de ce poste budgétaire par rapport aux années précédentes. Cette baisse a été, il est vrai, en partie compensée par les achats électroniques. Par ailleurs, en fin d'année, la bibliothèque a pu compter sur une rallonge budgétaire du même montant prise sur le budget propre de l'établissement.

Pour le montage de projet d'acquisition, l'EFA a fait, comme tous les ans, dossier commun avec la Bibliothèque interuniversitaire de la Sorbonne. Le projet présenté en 2016 a, pourtant, été déposé dans un périmètre légèrement redéfini par rapport aux années passées. La transition en cours vers le dispositif Collex permet, en effet, d'inviter des

bibliothèques de recherche qui ne bénéficiaient pas jusqu'alors des crédits Cadist à participer aux appels à projets. C'est pourquoi, il nous a paru cohérent d'inviter la bibliothèque de l'École française de Rome à prendre part au dossier déposé cette année. Il a visé à l'achat pérenne de bases de données et d'ebooks dans le domaine de l'antiquité gréco-romaine. La combinaison des capacités d'achats des trois partenaires et les ouvertures croisées d'accès permettent de démultiplier le nombre de ressources offertes à chacun des lectorats.

Le tableau suivant résume les achats effectués en 2016 :

Institution	Ressources acquises
EFA	<ul style="list-style-type: none"> - Lexicon Of Greek Grammarians Of Antiquity Online - Brill's Companions In Classical Studies (2ème package) - Sélection de 20 Ebooks Brill
EFR	<ul style="list-style-type: none"> - Ebooks de la Collection « Religions in Graeco-Roman World »
BIS	<ul style="list-style-type: none"> - Jacoby Online* - Package d'ebooks Classical studies De Gruyter 2016 - 4 Encyclopédies Wiley

* La BIS et l'EFA étaient abonnés à la Jacoby. L'achat pérenne de la ressource permet aux deux partenaires d'économiser les frais annuels de souscription.

L'EFA a reçu du ministère un concours de 8 160 € pour ces achats. Ces acquisitions croisées permettent d'offrir aux usagers de l'EFA l'équivalent d'environ 55 000 € de ressources documentaires supplémentaires.

3. Le projet *Archéoref* en 2016

Dans le prolongement du travail inter EFE entamé en 2015, la bibliothèque a continué à reprendre les indexations géographiques des principaux sites de l'École. Pour mémoire, le projet consistait à ajouter des données de géolocalisation aux notices d'autorité géographique du Sudoc. Ces dernières servent au catalogage des monographies acquises dans l'enseignement supérieur : dès qu'un document traite de l'une de ces zones géographiques, sa notice est rattachée à la notice d'autorité géographique correspondante. L'École française d'Athènes s'était engagée auprès de l'Abes à traiter trois des sites archéologiques « historiques » de l'établissement :

- le site de Délos,

- le site d'Amathonte, à Chypre,
- le site de Thasos.

Les crédits ArchéoRef ont permis de traiter un site supplémentaire, celui de Delphes. Trois agents sont intervenus pour mener à bien ce projet. Le service topographique et un membre scientifique ont apporté un concours précieux au recueil des données de géolocalisation. L'Abes avait octroyé à l'école la somme de 4 900 Euros.

Le tableau suivant résume quantitativement les opérations effectuées sur les notices d'autorités :

Sites	Délos	Amathonte	Thasos	Delphes
Origine des données de localisation	SIG de site		Google Earth	
Nombre de notices d'autorités créées	88	27	46	82
Nombre de notices réindexées	270	35	93	Env. 100

D. Conservation et restauration

Types d'interventions	
Dépoussiérage, nettoyage avec une gomme	62
Cirage	27
Emboitage – Boite	10
Dos carton	22
Dos toile	50
Dos cuir	26
Pages (détachées, déchirées)	13
Filmolux Soft	244
Solidification achèvement avec du papier japonais	10

Divers ¹	50
E. Total	514

Ces travaux de restauration ont été effectués sur un total de 390 ouvrages, sur lesquels 514 interventions ont été nécessaires.

F. Services aux lecteurs

1. Le prêt entre bibliothèques

La bibliothèque de l'EFA est entrée en décembre 2015 dans le réseau SUPEB de l'Abes. Un plus grande visibilité a ainsi été donnée aux collections de l'École et le processus de demandes de document a été grandement facilité. Ainsi, les chiffres 2016 sont excellents : 162 demandes de PEB (pour des documents conservés à l'EFA) ont été adressées à la bibliothèque de l'EFA en 2016 (21 en 2015), dont 147 via SUPEB. Parmi elles, 76 ont été satisfaites contre 15 en 2015 (soit 46.9 % du total des demandes). Les chiffres ont été multipliés par 5. La plupart des refus émanant de l'EFA tiennent au fait que la bibliothèque n'envoie pas d'originaux mais seulement des copies.

L'activité de PEB demandeur reste modeste à l'EFA avec 6 demandes en 2016, dont 2 pour le compte des membres de l'EFA et 4 pour le compte d'autres lecteurs.

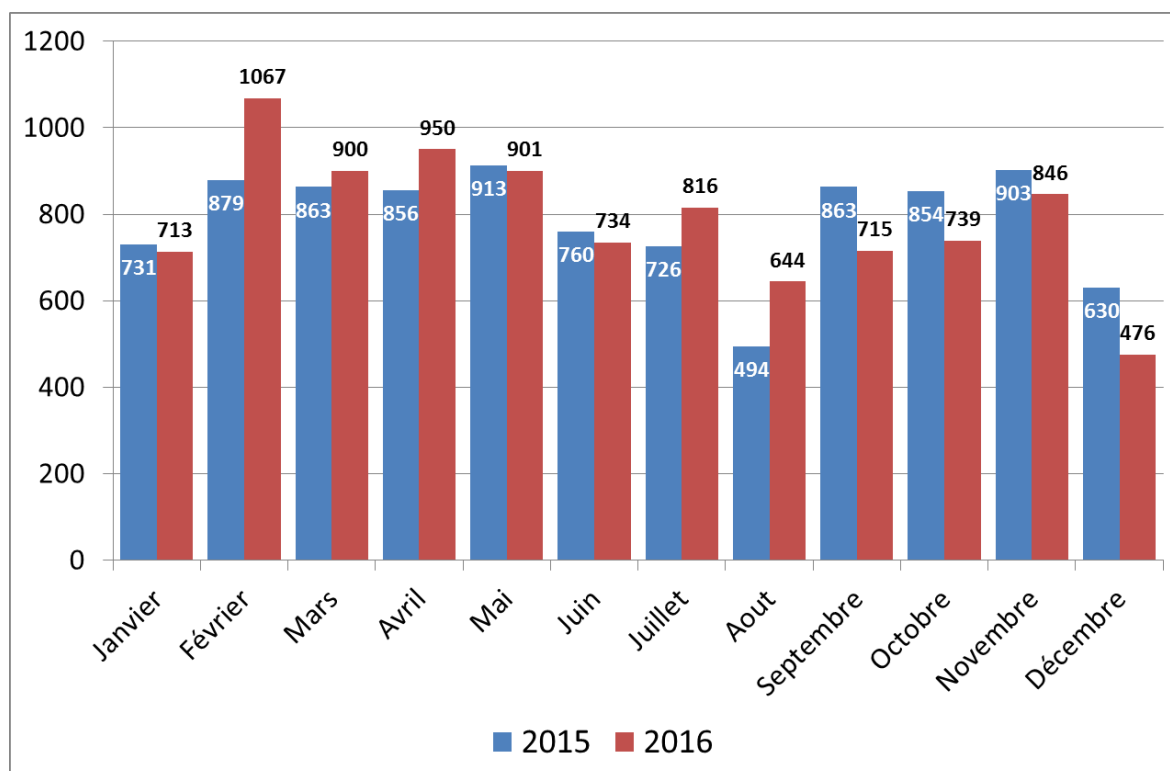
2. La communication des documents

Les statistiques de communication des documents augmentent un peu : 94 demandes cette année contre 76 en 2015. Le nombre de documents communiqué est stable à 139 documents contre 135 l'an dernier. Le nombre de microfiches communiqué s'établit à 68 (22 en 2015). Il s'agit d'un retour à un chiffre normal après une année 2015 exceptionnellement basse. Les ouvrages de la Réserve sont un peu plus consultés que l'an passé : 16 demandes pour un total de 25 documents (contre 11 documents pour 18 ouvrages communiqués).

¹ Entoilage, planches (déchirées détachées), plats, couture, reliure nouvelle, chemise-pochette en polyester, désinfection alcool (mildiou), presse, décollage d'étiquette, solidification achèvement avec du papier japonais, enveloppe / pochette intérieure, rognage en gouttière.

G. Fréquentation

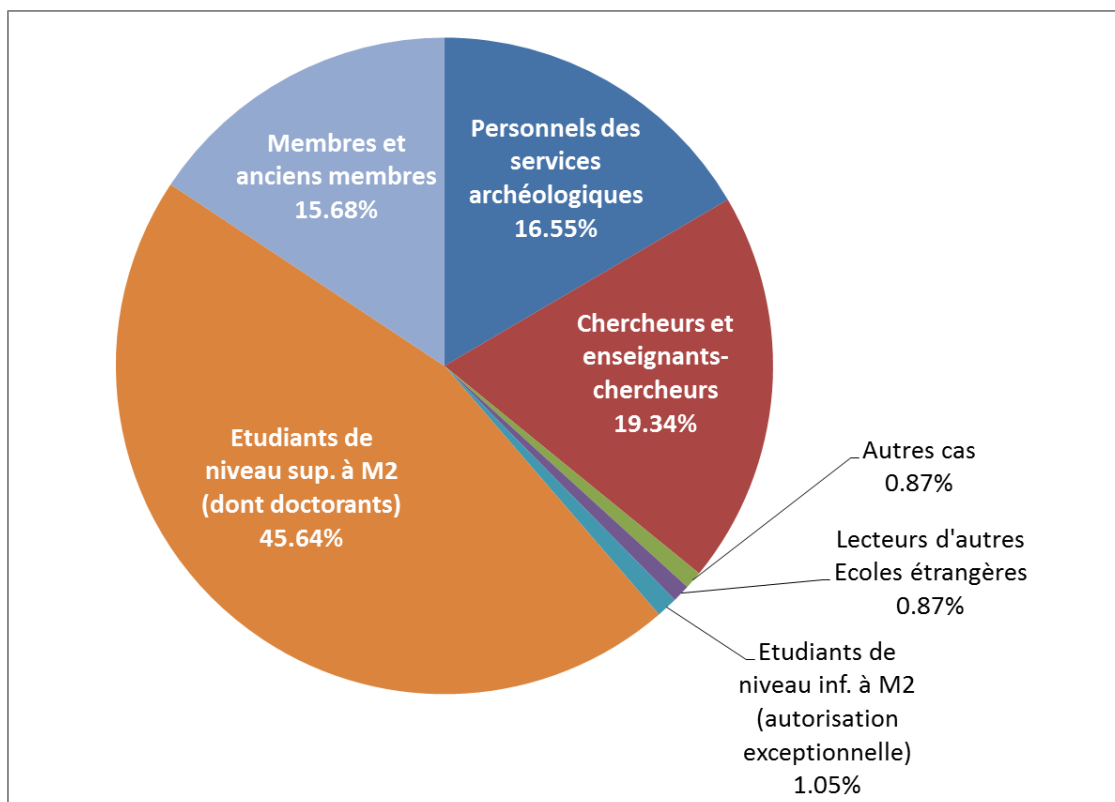
2016 est, au global, une année de stabilité pour la fréquentation avec 9 501 entrées (contre 9 472 en 2015). Le bilan des entrées mensuelles est plus contrasté et porteur d'interrogations :



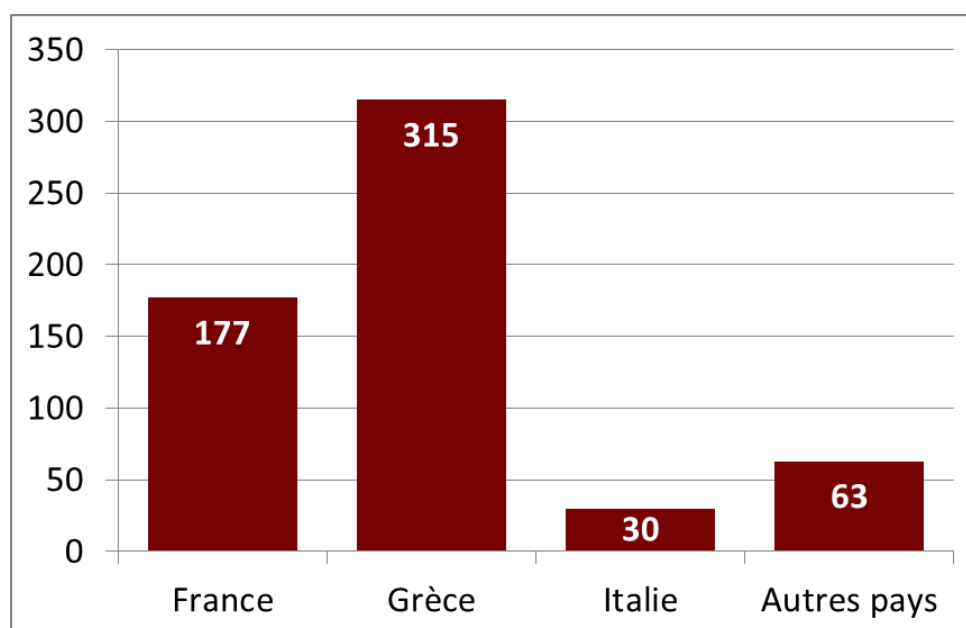
La fréquentation a été excellente sur la première partie de l'année, mais presque systématiquement inférieure aux années précédentes sur les derniers mois de 2016. Une exception : les lecteurs ont été nombreux au mois d'Août. Malgré des horaires réduits, l'ouverture de la bibliothèque à cette période correspond à un besoin réel.

Le fichier des lecteurs compte cette année 2 966 lecteurs inscrits. Parmi eux, 312 ont renouvelé leur carte en 2016 (355 en 2015) et 198 se sont inscrits pour la première fois (255 en 2015). Les membres et anciens membres, qui bénéficient d'une carte d'accès illimité, sont 90. On peut estimer le lectorat actif de la bibliothèque à 600 lecteurs, en baisse de 12% par rapport à l'an dernier.

La répartition des lecteurs par grandes catégories évolue peu. Les doctorants constituent toujours la part la plus importante du lectorat, devant les chercheurs et enseignants-chercheurs puis les membres des services archéologiques grecs. La part des étudiants de niveau inférieur au Master reste marginale.



La répartition du lectorat par nationalités est elle aussi stable :



H. Les projets 2016

1. Le récolement des fonds et ses suites

Le dernier récolement complet de la bibliothèque avait eu lieu en 2012. Ce type d'opération ne se justifie pas tous les ans, mais, plus de quatre ans après le dernier inventaire, il était temps pour la bibliothèque de relancer un chantier comme celui-ci. Surtout, en 2012, le récolement avait encore été effectué à partir des fiches papier. Il avait permis de comparer la complétude des collections à leur trace catalographique dans les fiches. Aujourd'hui, celles-ci ne sont plus mises à jour et les pratiques du public ont largement évoluées. Il était donc essentiel de partir du catalogue informatique, qui est désormais seul utilisé par les usagers pour trouver les cotes qui les intéressent. D'autre part, la décision a été prise de récolement la totalité de la bibliothèque. La salle C, du fait de la spécificité des collections qu'elle abrite (périodiques et collections) n'avait pas été inventoriée depuis au moins 20 ans.

La mise au point de la procédure d'élaboration des listes a demandé un gros travail. Leur fiabilisation et leur mise en forme ont été aussi particulièrement longues car le SIGB de la bibliothèque ne propose que des fonctionnalités très frustrées pour la réalisation de ce type d'opérations, pourtant banales en bibliothèque.

Il était inenvisageable d'imprimer les très longs listings produits ; le récolement a donc été mené sur des ordinateurs portables prêtés par le service informatique. La semaine du 28 mars au 1^{er} avril a été consacrée à l'opération et la bibliothèque a reçu une aide très précieuse de la part des membres et de collègues volontaires.

Au-delà de la simple vérification de la concordance entre les listes et les documents présents sur les rayonnages, les binômes devaient recueillir des informations supplémentaires sur l'état des reliures et les erreurs d'étiquette ou de saisie. Une très grande quantité d'information a ainsi été collectée, qui a nourri le travail post-récolement menée par les équipes de bibliothèque.

Plusieurs conclusions, dont certaines sont des surprises, méritent d'être tirées :

➤ Nous avons découvert une grande quantité de documents (environ 600) qui n'étaient pas présents sur les listes tirées du logiciel. En d'autres termes, ces documents n'étaient pas catalogués. Ils étaient certes bien présents sur les fiches papier mais les données n'avaient jamais été transférées vers le catalogue informatique. Les récolements menés jusqu'en 2012

n'avaient pas permis d'identifier ce problème car ils avaient comparé les fiches papier aux documents sur les rayonnages. Ces problèmes ont été corrigés par l'équipe mais un second récolement sera sûrement nécessaire pour garantir que les corrections ont bien été toutes effectuées. Parmi les chantiers post-récolement, la priorité a été donnée, bien sûr, au catalogage de ces documents non enregistrés dans la base.

➤ De nombreuses corrections ont par ailleurs été apportées au catalogue : des erreurs de localisation ont été corrigées (document localisé par erreur dans une autre salle que celle dans laquelle il se trouve), des correctifs ont été apportés aux notices, étiquettes et cotes fautives.

➤ Le travail de récolement a enfin mis en lumière les grandes difficultés que le système de cotation de l'EFA crée pour la gestion de la bibliothèque. Les systèmes de cotation sont très nombreux, concurrents les uns avec les autres, parfois mal construits. Par exemple, la quasi-totalité des éditions de Thucydide porte la même cote (I/B THU), ce qui rend impossible de ranger correctement les documents et presque impossible de les récoiler rapidement.

2. La reliure rétrospective

Parmi les informations collectées pendant le récolement, celles sur l'état de la reliure des ouvrages ont été largement réutilisées. Une stagiaire, Coline Silvestre, a été accueillie pendant quatre mois à la bibliothèque pour travailler sur cette question. Titulaire d'un master sur le livre ancien, elle a posé un diagnostic quantitatif et qualitatif sur l'état de conservation du fonds courant de la bibliothèque. Reprenant, livre en main, tous les ouvrages signalés dans les tableaux du récolement comme abimés, Coline Silvestre a classé par ordre de priorité les documents repérés, a préconisé, en collaboration avec Vassiliki Fazou, pour chacun d'eux le traitement approprié et échafaudé des *scénarii* de couts pour la mise en œuvre de ce plan d'action. La bibliothèque possède donc désormais un fichier complet (et chiffré) des 790 documents qu'il faudra nécessairement rénover dans les années qui viennent. Une première tranche de 5 000 € a pu être débloquée en fin d'année 2016 pour assurer la rénovation urgente des documents les plus abimés de la salle D. Une somme de 15 000 € a été budgétée en 2017 pour continuer la mise en œuvre de ce projet très important. Le cout global de ce chantier est estimé à 30 000 € sur deux ou trois ans. Un

nouveau prestataire externe de reliure a été choisi. Ce dernier travaille notamment pour l'école américaine et la Gennadius.

3. Récolement de la bibliothèque de Thasos

Comme tous les ans, l'une des bibliothèques de maison de fouille a fait l'objet d'un récolement. Le récolement de la bibliothèque de la maison de fouilles de Thasos s'est déroulé du 14 septembre au 16 septembre 2016. 438 documents ont été récolés. 85 sont manquants et une liste des manquants a été transmise à la maison de fouilles. 87 modifications du catalogue ont été effectuées dont une vingtaine sur place. Un certain nombre de documents relevant de la littérature grise ou des archives n'ont pas été pris en compte dans le récolement.

4. Rénovation du portail documentaire

Un stagiaire conservateur de l'Enssib, Thomas Violet, a été accueilli de mars à mai 2016. Il a réfléchi à la rénovation du portail documentaire de l'EFA. Ce dernier, mis en production en 2012, avait de nombreux avantages : il s'agissait d'une solution complète et intégrée, conçue par le prestataire d'informatique documentaire de la bibliothèque, SirsiDynix. Ce site assurait de manière correcte les prestations documentaires de base (recherche de documents, recherche de cotes, informations pratiques). Il souffrait portant de défauts majeurs : la documentation électronique, développée à l'EFA, n'était pas du tout mise en valeur ; les fonctionnalités de navigation étaient très peu pratiques ; il n'était pas du tout intégré au site web rénové de l'EFA.

Thomas Violet a été chargé de proposer des scénarii d'évolution du portail. Il lui a notamment été demandé de réfléchir à une meilleure mise en avant des collections électroniques et d'améliorer la navigabilité du portail. Deux propositions ont été formulées : la première consistait à garder l'outil actuel en améliorant sa présentation et ses fonctionnalités, la seconde s'appuyait sur l'intégration complète du portail dans le site de l'EFA. Cette dernière option a été choisie car elle permettait une souplesse supérieure et offrait l'avantage de faciliter le développement de nouveaux outils de médiations vers les collections numériques.

Thomas Violet a pu réaliser avant son départ une version « test » très aboutie du nouveau portail, le service informatique de l'EFA ayant assuré en interne les nombreux

développements nécessaires à la mise en production du nouvel outil. Les principales nouvelles fonctionnalités du portail sont les suivantes :

- L'accès en 1 clic aux principales bases de données de l'EFA est possible dès la page d'accueil.
- Les collections électroniques bénéficient d'une nouvelle mise en valeur, grâce à l'outil SubjectPlus. Elles sont désormais organisées en listes AZ, par thèmes et par fonds. Celles-ci sont accessibles dès la page d'accueil.
- Les nouveautés de la bibliothèque sont disponibles par fonds et organisées sous forme de listes (et non plus de carrousel à faire défiler).
- Un widget a été écrit par le service informatique. Il permet de faire apparaître sur toutes les pages de bibliothèque le champ de recherche du catalogue. Les pages de résultats apparaissent dans le site web de la bibliothèque.
- Les pages d'informations pratiques et de découverte de la bibliothèque ont été simplifiées et réorganisées.
- Enfin l'esthétique globale du portail a été alignée sur celle du site de l'EFA.

La mise en production définitive du nouveau portail est intervenue à la mi-décembre 2016. Les prolongements de ce travail passeront, en 2017, par l'ouverture d'accès distants à la documentation électronique.

5. Nouvelle politique d'attribution des places en salle de lecture

La bibliothèque faisait face depuis plusieurs années à des difficultés de gestion des places de lectures. La possibilité offerte à tous les lecteurs de mettre de côté à leur table 10 livres pour 10 jours rendait souvent impossible d'affecter la place de lecture à d'autres usagers. Or, très souvent, certains chercheurs gardaient des documents sur leur table sans fréquenter la bibliothèque quotidiennement. Des places, chargées de documents, restaient donc vacantes sans que l'on puisse ni les vider, ni les réaffecter. Cette situation était particulièrement pénible pour les boursiers ou chercheurs liés à l'EFA qui demandaient une place en salle B ou C, que nous ne pouvions leur offrir, alors même que de nombreuses places restaient de fait vacantes.

La décision a donc été prise de limiter à certaines catégories de lecteurs (membres, anciens membres, chercheurs et enseignants-chercheurs français, etc.) la possibilité de garder à leur table 10 livres pour 10 jours. Les autres usagers étant invités à déposer les documents qu'ils souhaitent consulter à nouveau sur des chariots.

6. Travaux d'aménagement à la bibliothèque

Des travaux mobiliers et d'aménagements ont été entamés en novembre/décembre 2016, dans le cadre d'un marché public. Différents secteurs de la bibliothèque ont été touchés :

- En salle C, les deux meubles à cartes, qui ne garantissaient pas des conditions de conservation optimales, ont été remplacé par un nouvel espace de stockage. Cela a aussi permis de fusionner le contenu du meuble à atlas (dont la localisation en salle de conférence était problématique) avec les collections de cartes proprement dites. La capacité de stockage totale a augmenté d'environ 15%. En 2017, des boîtes de conservation seront acquises pour les hors-format. La signalétique sera refaite.
- La salle E, entre la réserve et l'ascenseur, avait été conçue pour la consultation des CD-Rom. Les usages ont changé et le besoin de gagner des espaces de stockage a incité à y installer des rayonnages, en continuité visuelle avec les meubles de la Réserve. L'espace de consultation des microfiches a été conservé.
- En salle A, les aménagements ont permis de mettre aux normes électriques les tables de consultation. Auparavant, des prises multiples posées sur le sol permettaient de brancher les ordinateurs des usagers. L'objectif de ce chantier était d'intégrer les alimentations aux meubles et de déployer un éclairage de meilleure qualité.
- En salle A, B et D, les chaises ont été remplacées.

VI – Archives (Marie Stahl)

Restructuré en septembre 2013, le service des archives administratives et scientifiques de l'École est chargé de collecter, classer, conserver, communiquer et valoriser les documents d'archives, quels que soient leur support et leur forme, produits par les services et les membres scientifiques de l'École, et dans le cadre des missions financées, en tout ou en partie, par l'EFA.

La plupart des constats faits dans le premier rapport d'activité du service restent valables pour 2016. L'éclatement des locaux et l'hétérogénéité des pratiques et des outils entre les cellules en charge des fonds et des collections nuisent à la visibilité de la fonction archives et ralentissent encore l'émergence d'une véritable dynamique de service.

I. Moyens

1. Personnel

a. Nombre d'agents

Le service des archives compte 5,5 ETPT au 31 décembre 2016.

La cellule **Photothèque-Planothèque** est depuis septembre 2014 à effectif complet (3 ETPT). Elle comprend : Kalliopi Christophi, responsable de la cellule ; Elpida Chairi, chargée des documents graphiques, comme personnel permanent ; un poste de volontaire international a été occupé par Flavien Ribour, jusqu'au 31 août 2016, auquel a succédé Jérôme Gilet, archiviste, à compter du 1^{er} septembre.

La cellule **Archives manuscrites-Estampages** repose essentiellement sur la responsable de service. Anne Rohfritsch a assumé ces fonctions jusqu'au 31 août 2016, date de son détachement vers le Ministère de la culture et de la communication. Le poste a été vacant jusqu'au recrutement de son successeur, Alix Charpentier, arrivée le 1^{er} novembre 2016. Mme Charpentier a quitté le poste au 31 décembre 2016, suite à sa réussite au concours de conservateur du patrimoine. Mme Marie Stahl a été recruté sur le poste en juin 2017. La vacance de poste ainsi que le départ rapide du dernier responsable du service n'ont pas été favorables au suivi de certaines missions allouées et des grands projets, ni à la cohésion du service.

Parallèlement au responsable du service, Yann Logelin, agent d'accueil de la bibliothèque, a consacré 2 heures 1/2 par semaine aux archives. Les tâches effectuées correspondent à la

participation au traitement des demandes relatives aux archives manuscrites, ainsi qu'à l'accueil des consultants.

Plusieurs stages ont permis de pallier en partie l'insuffisance de personnel de la cellule :

- Quentin Audran, étudiant en M2 « Histoire et métiers des archives et des bibliothèques, parcours archives » à l'université d'Angers, a effectué un stage de 12 semaines consacrées au classement de plusieurs sous-séries.

- Marie-Delphine Martellière, archiviste au Centre d'études alexandrines, a effectué un stage d'une semaine aux archives manuscrites et a participé aux missions de la cellule.

L'**Atelier de numérisation**, qui compte 1,5 ETPT, a lui aussi subi une vacance de poste, entraînant des conséquences sur la bonne marche du service. L'atelier comprend Panagiota Patiri, en charge de la numérisation, et un poste de photographe. Suite au départ à la retraite du titulaire, Philippe Collet, intervenu en janvier 2016, le poste d'IGE a été transféré vers un autre service. Il a ensuite été créé un poste de technicien photographe sur contrat local, partagé pour moitié entre le service des archives et la direction des études. Le poste a été pourvu par Eirini Miari, photographe, en juin 2016.

b. Organigramme et attributions

L'organigramme du service des archives, qui comprend, suite à la réorganisation de 2013, deux cellules en charge des fonds et collections et un atelier de numérisation, a été élaboré en 2014. Il souligne très nettement le déséquilibre existant entre les deux cellules en charge des fonds et collections (nombre d'ETPT), et l'absence de personnels d'application (catégorie 2 / B) et d'exécution (catégorie 3 / C).

Rappelons qu'à ce jour, seuls le responsable de service, le volontaire international et le photographe, dont le profil a été revu en novembre 2015, disposent de fiches de poste à jour définissant leurs attributions au sein du service. La généralisation de ces outils de gestion à tous les postes reste indispensable pour le bon fonctionnement du service.

c. Formation continue / congés pour études

En 2016, le service a pu bénéficier d'un total de 14 jours 1/2 de formations (16 jours en 2015, 1 jour en 2014), auxquels viennent s'ajouter 67 h de cours de langue.

École française d'Athènes - Rapport d'activité pour l'année 2016

Dans le cadre du plan de formation de l'EFA, deux agents du service ont ainsi bénéficié de formations professionnelles :

- K. Christophi (16-18 novembre 2016, « Maîtriser les fonds photographiques : conservation, traitement et valorisation », AAF/ECPAD) ;
- et E. Chairi (18-20 mai 2016, « Traiter les documents iconographiques », AAF).

A. Charpentier a assisté à une formation en interne à l'application Zotero (2 h, 17 novembre 2016).

Par ailleurs, des cours de grec moderne ont été suivis par J. Gilet (7 h, novembre-décembre 2016) et F. Ribour (60 h, janvier-mai 2016).

Enfin, au titre des formations hygiène et sécurité :

- K. Christophi a suivi une formation « Prévention incendie et manipulation d'extincteurs » (25 novembre 2016) ;
- E. Chairi a bénéficié de deux formations : « Réanimation » (4 mars 2016) et « Travail sur écran » (25 octobre 2016) ;
- E. Miari a assisté à : « Travail sur écran » (25 octobre 2016) et « Premiers secours – niveau avancé » (7-9 décembre 2016) ;
- F. Ribour a suivi la formation « Premiers secours » (24 février 2016).

2. Budget

En 2016, le budget du service des archives a été réparti comme suit :

a. Dépenses 2

Service des archives	Fonctionnement	Investissement	Personnel	Total
Fonctionnement du service :				
Fournitures de bureaux	91,7	0	0	91,7
Communication du service :				

² Ce tableau ne comprend pas les dépenses liées aux RH (personnels, formations et déplacements). Le budget du projet E-stampages provient d'une subvention BSN 5.

École française d'Athènes - Rapport d'activité pour l'année 2016

Service des archives	Fonctionnement	Investissement	Personnel	Total
Impression de supports de communication	297			297
<u>Conservation préventive et manutention de documents :</u>				
Matériel de conservation	2 380,38	0	0	2 380,38
<u>Collecte et enrichissement des collections :</u>				
Transfert de versements et de dons conservés hors EFA	2 550	0	0	2 550
Prestation de numérisation d'archives (hors EFA, hors formats, externalisation de commandes urgentes)	328,34	0	0	328,34
Projet « E-STAMPAGES »	27 391,6			27 391,6
<u>Traitement des archives :</u>				
Participation à l'application de catalogage Calames (ABES)	261,8	0	0	261,8
<u>Formation continue, réseaux professionnels :</u>				
Adhésion à <i>l'Association des archivistes français (AAF)</i>	185	0	0	185
Diffusion AAF vacance de poste	100			100
Abonnement annuel à la revue <i>Archimag</i>	173	0	0	173
Abonnement annuel à la revue <i>Gazette des archives</i>	85	0	0	85
Achats d'ouvrages professionnels	106	0	0	106
<i>Total service des archives</i>	33 949,82	0	0	33 949,82

b. Recettes

Au 31 décembre 2016, les recettes du service liées à la fourniture de documents numérisés s'élèvent à 1 176 €, ce qui représente une très légère baisse de 5 % par rapport à 2015 (1 229 €).

L'essentiel des recettes provient de la Photothèque-Planothèque (1 110 €).

c. Subventions

La subvention accordée en 2014 au projet BSN5 « E-STAMPAGES » (EFA, MOM, UMR 5189 HiSoMA) en vue de l'archivage à long terme et la création d'une bibliothèque numérique associant les collections d'estampages de l'EFA et d'HiSoMa, a permis deux actions en 2016 :

- le paiement des 20% du montant restant à accorder à HiSoMa ;
- la numérisation des 4 985 estampages de l'EFA sélectionnés pour le projet.

3. Locaux et conditions de conservation

a. Descriptif de l'ensemble des locaux du service des archives

Les locaux de conservation, ainsi que les espaces de travail et de consultation du service des archives, dispersés dans quatre bâtiments, occupent actuellement une superficie totale de 364,65 m². Les locaux de conservation occupent 230,2 m² – soit 63 % du total des espaces occupés par le service – et représentent environ 841 mètres linéaires (m. l.) équipés.

Le taux d'occupation des différents lieux de stockage reste à ce jour très préoccupant et ne permet pas d'accueillir les futurs versements dans les conditions optimales. Ainsi, dans l'espace de la photothèque, des lots sont en attente de traitement, faute de place. En raison des départs des responsables du service et de la vacance de poste, une baisse des versements des archives manuscrites a eu lieu en 2016, ce qui a eu pour effet de ralentir l'engorgement des espaces. Néanmoins, une solution devra être trouvée à court terme. Ceci aura des répercussions sur la gestion des archives administratives et scientifiques, mais aussi et surtout sur les conditions de travail dans les bureaux de tous les services de l'EFA (étagères saturées, etc.). Le projet immobilier pour lequel A. Rohfritsch a préparé une première étude des normes à respecter devra être repris au plus vite.

b. Conditions de conservation dans les espaces de stockage

En 2016, les locaux abritant le service des archives ont fait l'objet de problèmes liés aux conditions de conservation, dont certains sont récurrents :

- des infiltrations (pluies) sont toujours à déplorer devant la salle des estampages (Prassa) ;
- une attaque de vrillettes a été constatée le 2 décembre 2016 dans le meuble en bois du local des archives manuscrites. Des traces de moisissure ont également été repérées. Le

meuble en bois a été évacué en urgence, les documents inspectés et déplacés ; ceux endommagés ont été remis pour traitement à la restauratrice de l'EFA.

Enfin, de nombreux documents (carnets de fouilles les plus anciens, fonds de plans anciens de la Planothèque), en mauvais état de conservation, nécessiteraient des mesures de restauration (poursuite de la collaboration interne avec l'atelier de restauration de la bibliothèque, ou externalisation).

c. Équipements

Suite à l'évacuation du meuble en bois infesté fin décembre, un lot d'étagères métalliques a été commandé en vue de son remplacement début 2017.

E. Miari a réalisé l'inventaire du matériel photographique en août 2016.

d. Projet immobilier du service des archives

A. Rohfritsch a préparé un premier document récapitulatif des normes à respecter pour les locaux dédiés au service d'archives. Il servira de cadre pour élaborer le projet immobilier pour lequel plusieurs pistes ont été explorées. Cependant, en raison des changements de poste du chef de service, le projet a été temporairement mis en attente et sera relancé en 2017.

2. Gestion des archives courantes et intermédiaires

1. Projet d'Élaboration d'une charte d'archivage

Suivant la même logique, le projet de charte d'archivage, qui permettra d'explicitier le rôle du service des archives et les responsabilités de chacun en termes de gestion et versements, a été repoussé au profit du traitement des missions urgentes.

2. Actions d'information et de sensibilisation

Dans l'optique d'une harmonisation des pratiques et en vue de l'établissement de règles de consultation, un guide d'orientation à destination du public a été réalisé et mis en ligne en février 2016 pour les fonds du service des archives, suivant le même modèle que celui de la bibliothèque.

Par ailleurs, F. Ribour a élaboré un tableau de gestion pour le service des publications.

3. Éliminations d'archives

Deux demandes de visa d'élimination ont été établies en 2016 (4,2 m. l.). Toutefois, suite au départ du responsable du service, elles n'ont pas encore été soumises à la mission des archives du ministère de l'Enseignement supérieur et de la Recherche, au titre du contrôle scientifique et technique.

3. Constitution des fonds

1. Collecte des archives

a. Bilan de l'accroissement annuel

En raison du contexte particulier, les versements 2016 sont en baisse par rapport à l'an passé, en particulier pour les archives manuscrites, dont la gestion incombe en totalité au chef de service. On constate également une baisse du versement des archives scientifiques en général, notamment pour les documents figurés.

Documents	Volume collecté en :		Volume total conservé au 31-12-2016
	2015	2016	
Photographiques	9 149 fichiers	5 520 fichiers	651 084 documents (645 564 en 2015), dont 14 000 plaques de verre et 98 914 fichiers numériques natifs (série N créée en 2000 ; 93 394 en 2015)
Graphiques	1 308 documents (1 237 fichiers ; 71 support papier)	889 documents (879 fichiers ; 10 support papier)	54 764 documents (53 875 en 2015), dont 21 640 fichiers numériques natifs (20 761 en 2015)
Manuscrits	2 309 fichiers ; 5 cassettes audio ; 35 m. l. [dont 25 d'objets]	173 fichiers ; 4 m. l. ; 10 estampages	256 m. l. de documents, 8 000 estampages

b. Archives publiques

La cellule **Archives manuscrites-Estampages** a enregistré 14 nouvelles entrées d'archives publiques en 2016 (12 en 2015), soit 2,2 m. l., 173 fichiers et 10 estampages. Parmi ces entrées, 3 versements (1,6 m. l.) proviennent des services de l'EFA (communication, agence

comptable et service administratif). Les archives scientifiques, quant à elles, représentent 11 versements (0,6 m. l. et 173 fichiers).

La cellule **Photothèque-Planothèque** a collecté :

- 5 520 nouveaux clichés nativement numériques effectués en 34 versements³ (644 produits en 2013 et 2015 ; 4876 en 2016) ;
- 889 nouveaux documents graphiques – dont 10 « papier » – qui concernent plus particulièrement les sites de Dikili Tash (340), de Thasos (167) et de Malia (131), et consistent en profils de céramique (489), dessins d'architecture et de fouilles (147), restitutions (100), profils de terres cuites architecturales (52), relevés d'enduits (38), dessins d'inscriptions (33), dessins d'objets (11) et cartes (10).

c. Archives privées

En 2016, 4 versements ont été effectués au titre des archives privées (1,8 m. l.) :

- le don des archives et des objets de l'atelier Gilliéron (env. 25 m. l. d'objets, 4,5 m. l. d'archives), formalisé en 2015, a été complété par 2 versements en 2016 (0,3 m. l.) ;
- le versement des archives de l'archéologue Veit Stürmer par sa famille (1,5 m. l.) ;
- les contacts pris en 2015 avec le descendant de Jean Marcadé ont abouti en 2016 au don d'un lot de plaques de verre et négatifs, transmis à la photothèque pour inventaire.

2. Traitement des archives de l'EFA

a. Archives manuscrites

Les fonds et séries suivants ont fait l'objet d'un traitement en 2016 :

- fonds Gilliéron (3,35 m. l.) : classement et création d'un répertoire numérique détaillé par F. Ribour et A. Rohfritsch ;
- sous-série 1 ADM (correspondance des directeurs et des secrétaires généraux, 16 m. l.) : poursuite du classement par Y. Logelin ;
- sous-série 8 ADM (service des publications) : classement et mise à jour de répertoire numérique ADM par Quentin Audran ;

³ Série N : N524 ; N638 ; N656 ; N658-N662 ; N664-N675 ; N677-N687 ; N689-N691.

- sous-série 9 ADM (bibliothèque) : classement et mise à jour de répertoire numérique ADM par Quentin Audran;
- sous-série 10 ADM (service des archives) : récolement par Quentin Audran.

b. Documents figurés

Les traitements finalisés en 2016 correspondent au nombre de nouvelles notices, avec ou sans image associée, versées dans Archimage, soit 8 033 nouvelles notices, dont :

- 6215 nouvelles notices pour les documents photographiques (585 en 2015) ;
- et 1818 pour les documents graphiques (3 975 en 2014 ; 1 255 en 2015).

Au 31 décembre 2016, la base Archimage contient 629 274 fiches (103 926 avec image associée), dont 583 644 pour le fonds photographique et 45 630 pour les documents graphiques.

Soulignons que plusieurs ensembles sont toujours en attente de traitement à la Photothèque, faute de place pour le traitement.

4. COMMUNICATION DES FONDS ET COLLECTIONS

1. Communications d'archives ⁴

En 2016, la cellule **Archives manuscrites-Estampages** a traité 140 demandes (190 en 2015). La baisse s'explique en partie par la vacance de poste et l'interruption de la communication des documents.

Ces demandes ont été formulées par 82 personnes différentes (83 en 2015) et ont débouché sur la consultation de 530 articles (635 en 2015) :

Catégories de demandeurs	Nombre de demandeurs		Nombre d'articles consultés	
	2015	2016	2015	2016
Services de l'EFA :				
- direction, direction des études, communication	4	4	37	18
- membres	7	5	16	31

⁴ Les modalités de comptage des indicateurs ne sont pas les mêmes pour les documents figurés et pour les archives « manuscrites ».

Catégories de demandeurs	Nombre de demandeurs		Nombre d'articles consultés	
	2015	2016	2015	2016
- services appui à la recherche	4	6	48	35
- services administratifs	4	6	36	28
Demandes extérieures :				
- anciens membres EFA	20	15	111	181
- autres chercheurs, étudiants et boursiers	41	46	387	237
- particuliers, familles d'anciens membres	3	0	0	0
Total :	83	82	635	530

Concernant les documents figurés, la cellule **Photothèque-Planothèque** a traité 865 demandes par voie électronique. La baisse du nombre de visites sur place se poursuit depuis 2013.

Types de demandes	Photothèque		Planothèque	
	2015	2016	2015	2016
Nombre de demandes par voie électronique	640	822	88	43
Nombre de visites sur place	60	120	94	85

2. Reproduction de documents

En 2016, à l'**atelier de numérisation**, 6 020 documents d'archives (4 914 en 2015) ont été numérisés en interne et 4 960 ont bénéficié d'un post-traitement par P. Patiri. Sur les 6 020 documents numérisés en 2016, 10 % sont des documents manuscrits (618), environ 86 % des documents photographiques (5 149), 4 % des documents graphiques (232). À cela s'ajoutent 21 numérisations pour le compte du service des publications. Eirini Miari, recrutée en cours d'année, a contribué à la numérisation à hauteur de 303 documents.

Parallèlement, 75 documents ont été numérisés chez un prestataire externe (83 en 2015) lorsque les conditions l'exigeaient.

Enfin, 33 tirages papier de documents graphiques ont été réalisés en 2016 (56 en 2015).

En 2016, suite aux commandes, la cellule **Photothèque-Planothèque** a réceptionné 5408 fichiers⁵ numérisés par l'atelier. Ces demandes se répartissent comme suit :

Catégories de demandeurs	Documents photographiques	Documents graphiques
Photothèque	3	0
Direction, membres	39	9
Publications	10	9
Ministère	19	0
Anciens membres	4125	549
Editeurs	8	0
Chercheurs extérieurs, éphories	250	65
Particuliers	285	0
Architectes, topographes, dessinateurs	0	37
Total	4 739	669

La plupart des reproductions émanant de la cellule **Archives manuscrites-Estampages** sont réalisées pour le compte des anciens membres et des chercheurs associés.

La numérisation des fonds repose essentiellement sur les nombreuses demandes de reproductions réceptionnées au fil de l'eau. Une vision prospective de numérisation, reposant sur l'état de certains lots de documents ou sur la reproduction de séries cohérentes, peine à être mise en place face au traitement des commandes. Toutefois, il serait fort utile de pouvoir élaborer un plan de numérisation à l'échelle du service ; l'intermédiaire d'un prestataire extérieur opérant sur place, comme dans le cas du projet « E-STAMPAGES » serait peut-être une option à envisager. La numérisation systématique des plaques de verre pourrait constituer un premier projet.

5. INFORMATIQUE DOCUMENTAIRE ET DIFFUSION ÉLECTRONIQUE

1. Informatique documentaire

Le travail d'harmonisation des données se poursuit au sein des applications documentaires du service des archives.

⁵ La différence de chiffres entre les numérisations effectuées et les commandes s'explique par le décalage entre le travail de numérisation proprement dit et la réception de la commande finalisée par la cellule Photothèque.

a. AtoM (Archives manuscrites-Estampages)

La normalisation et l'indexation des notices existantes (Calames, catalogue de la bibliothèque, base des estampages, autres fichiers), préalable au déploiement de l'application Web open source AtoM (« Access to Memory »), s'est poursuivi jusqu'au départ d'A. Rohfritsch. De nombreuses corrections et modifications ont été réalisées. À ce jour, 2621 notices descriptives, tous niveaux confondus, 756 notices d'autorité et 443 noms de lieux sont consultables en interne.

Enfin, le guide EFA de saisie sur AtoM a été mis à jour en 2016.

b. Restructuration d'Archimage et normalisation des notices (Photothèque-Planothèque)

Une réflexion est menée depuis septembre 2014 pour améliorer Archimage.

En 2016, l'équipe du service des archives a travaillé à l'harmonisation des champs « Auteur » et « Domaine ». F. Ribour et L. Mulot (service informatique), ont corrigé l'ensemble des données dans la base.

Par ailleurs, le service des archives a débuté la refonte de la liste d'autorité « Nature du support », qui sera poursuivie en 2017.

Un gros travail de correction reste à entreprendre, lié à la l'existence de bases successives et au nombre très important de notices renseignées, mais aussi au vocabulaire spécialisé et au caractère chronophage de la tâche, qui nécessiterait d'y consacrer de grandes plages horaires. Ce travail doit se faire en équipe, mais aussi dépasser le cadre du service des archives. En effet, la prise en compte de toutes les applications documentaires en projet et finalisées (architecture logicielle, champs et autorités) au sein de l'EFA est essentielle pour permettre à terme l'interopérabilité des outils et une meilleure interrogation des données à l'échelle de l'institution.

2. Mise en ligne des instruments de recherche et des documents

Les instruments de recherche rédigés par la cellule **Archives manuscrites-Estampages** sont systématiquement mis en ligne dans la rubrique « Les Archives » et, lorsqu'il s'agit d'archives scientifiques, dans Calames.

En juillet 2016, avant le départ d'A. Rohfritsch, les répertoires numériques détaillés suivants ont été mis à jour et en ligne en version pdf sur le site internet de l'EFA :

- série ACE (Associations, culture et enseignement) ;
- série ADM (Archives administratives) ;
- série MEM (Mémoires des membres scientifiques).

Les notices des documents figurés et, le cas échéant, les images associées, sont mises en ligne par la cellule **Photothèque-Planothèque** dans Archimage. Au 31 décembre 2016, la base compte 629 274 notices (621 241 en 2015), dont 103 926 avec images (94 115 en 2015), soit 8 033 nouvelles notices et 9711 intégrations d'image. Le nombre d'images consultables à distance et en libre accès se monte à 6860 (5049 en 2015) ; le pourcentage de documents librement consultables sur le site institutionnel reste extrêmement faible (1 %), bien que 1811 nouvelles mises en ligne aient été effectués en 2016.

3. Projet « E-STAMPAGES » / Bibliothèque scientifique numérique (BSN5)

Le projet « E-STAMPAGES » consiste en l'archivage à long terme et la création d'une bibliothèque numérique thématique associant les collections d'estampages de l'EFA et d'HiSoMa. La subvention accordée en 2014 a permis à l'EFA de procéder à la numérisation des 4 985 estampages sélectionnés pour ce projet, sous la supervision d'A. Levivier, de mi-septembre à fin décembre 2016.

Parallèlement, les données relatives aux estampages de Thasos ont été nettoyées.

6. VALORISATION DES FONDS ET COLLECTIONS

1. « Les Dossiers des archives »

Œuvre collective et inter-cellules, « les dossiers des archives » proposent de mettre en ligne un dossier sur un thème particulier permettant notamment de faire découvrir les collections de l'EFA. Un seul dossier a été publié cette année : « L'armée française d'Orient à travers le fonds Charles Picard », en raison des mouvements de personnel et de la difficulté pour le responsable du service à dégager le temps nécessaire aux recherches documentaires ainsi qu'à la synthèse des informations. Le support reste sans conteste à conserver car il permet une meilleure visibilité des fonds et une diffusion des recherches en cours ; la forme pourrait toutefois être allégée.

L'armée française d'Orient à travers le fonds Charles Picard

Aperçu sur les aspects scientifiques d'une mission militaire

Le fonds Charles Picard (FCP) conservé à l'École française d'Athènes est constitué d'une partie des archives déposées entre 1927 et 1962 à l'Institut d'art et d'archéologie de la Sorbonne par Charles Picard (1883-1965), alors qu'il y occupe une chaire, puis en est le directeur. Parmi les archives transférées à Athènes vers 1995 par Olivier Picard, ancien directeur de l'EFA (1981-1992), se trouvent notamment deux dossiers fournissant une source de renseignements précieux sur les territoires occupés par l'armée française d'Orient (AFO), ainsi que sur une partie de son œuvre qui a fait en ce début d'année l'objet d'une convention entre l'EFA et la Mission du centenaire de la Première Guerre mondiale.

La présence de ces dossiers dans le fonds Picard s'explique par l'implication dans l'AFO de Ch. Picard (fig. 1), ancien membre (promotion 1909), secrétaire général (1913-1918) puis directeur de l'EFA à partir de 1919. Après avoir tout d'abord été mobilisé en France, il a en effet été affecté en 1916 comme lieutenant à l'état-major de l'Armée d'Orient (2^e bureau), puis comme capitaine au 175^e régiment d'infanterie, avec lequel il a fait campagne à Florina et à Monastir. Un temps préfet de police à Koritsa, il a ensuite succédé à Jérôme Carcopino à la tête du service des renseignements des Armées alliées d'Orient (1918).

Pendant ces années en service actif sur le front d'Orient, Ch. Picard a réuni un ensemble de notes de lecture, de coupures de presse et de documents figurés relatifs à la Macédoine et à une partie de l'Albanie, et plus particulièrement : Salonique, la Chalcidique, Florina, Edessa, Kastoria, Ochrida, Moscopol, Koritsa. La plupart des documents sont de sa main, mais certains d'entre eux ont été produits par les services de

Figure 60 Service des archives : le dossier du mois

2. Expositions

Dans le cadre de la Journée internationale des archives du 9 juin 2016, le Service des archives a organisé une exposition consacrée à Joseph Albert Tournaire (Grand Prix de Rome et 1888, et architecte de la Grande fouille à Delphes). Vingt aquarelles reproduisant des terres cuites architecturales de Delphes ont été présentées au Musée des moulages du 7 au 9 juin.

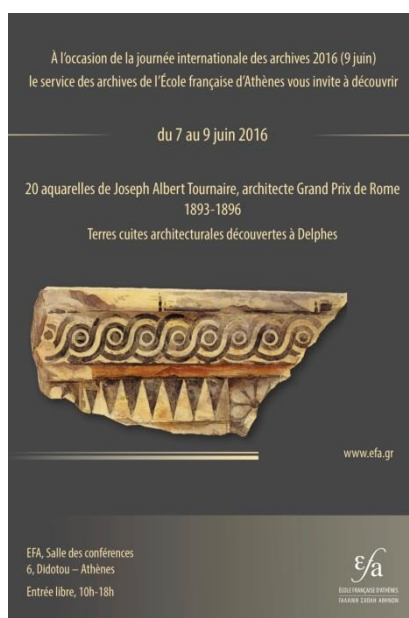


Figure 61 Service des archives : exposition Tournaire

Par ailleurs, le Service des archives a fourni des reproductions de documents dans le cadre des expositions EFA suivantes :

- « Amathonte 1975-2015 : vie d'une mission archéologique française à Chypre » : Nicosie, musée de Chypre (7 oct. 2015-7 janv. 2016) ;
- « Philippos 1914-2014. 100 ans de recherches de l'École française d'Athènes » : Nancy, université de Lorraine (5 févr.-4 mars 2016).

3. Publications, articles

Le numéro des *Nouvelles de l'archéologie* consacré aux archives de l'archéologie française à l'étranger, coordonné par A. Rohfritsch et E. Bellon est paru en 2016. Outre la coordination, deux articles ont été édités :

- Bellon E., Rohfritsch A., « Les archives de l'archéologie française à l'étranger », *Nouvelles de l'Archéologie*, 2016, 145, p. 3-4, ;
- Rohfritsch A., Turquin E., « Regards croisés sur les archives administratives de deux Écoles françaises à l'étranger », *Nouvelles de l'Archéologie*, 2016, 145, p. 9-11.

4. Autres recherches

K. Christophi a effectué en juin 2016 des recherches sur l'histoire de l'EFA à la BnF et aux Archives nationales (site de Pierrefitte-sur-Seine).

5. Séminaires, colloques et journées d'études

À l'occasion de l'organisation du colloque international « France-Grèce, 1915-1995 : archives, histoire, mémoire » (24-26 novembre 2016), une convention cadre de partenariat a été signée entre l'EFA et les Archives nationales pour une durée de quatre ans. Celle-ci favorisera les actions de valorisation, projets de recherche et expertises communes sur les fonds d'archives en lien avec la Grèce et les relations franco-helléniques, entre les deux structures.

6. Groupes de travail sur les archives (AURORE, EFE)

Le responsable du service des archives adhère à la section « Aurore » (archives des universités, des rectorats et des organismes de recherche) de l'Association des archivistes français.

Parallèlement, le réseau des EFE permet, sur le thème de la gestion des archives, un échange des pratiques et des outils qu'il convient de renforcer dans les prochaines années.

7. Visites des archives

Un atelier sur les archives a été présenté par A. Rohfritsch dans le cadre de la visite annuelle de l'EFA par le lycée franco-hellénique (15 mars 2016).

7. COLLECTION ARCHÉOLOGIQUE

En 2016, A. Destrooper, ancien membre de l'EFA, a versé une boîte contenant des moulages de monnaies du port d'Amathonte.

VII – Publications (Bertrand Grandsagne)

Avec 11 livres parus, dont 4 en coédition, et deux fascicules de revue, le nombre des publications, en hausse, s'inscrit dans la continuité de 2015⁶. Le rapport entre les sections est, lui-aussi, sensiblement identique avec trois ouvrages pour l'Époque moderne et contemporaine et huit en Antiquité. En revanche, le nombre d'ouvrages en préparation, douze, augmente.

Dans la suite de ce qui avait été décidé en 2015, la revue *BCH* compte cette année son dernier numéro double (2015-2016) et retrouvera en 2017 une périodicité annuelle.

A. Ouvrages et périodiques parus

1. À l'École française d'Athènes

- P. Cabanes et F. Drini [avec la collaboration de M. Hatzopoulos], Corpus des inscriptions grecques d'Illyrie méridionale et d'Épire 3 : *inscriptions d'Albanie (en dehors des sites d'épidamne-Dyrrhachion, Apollonia et Bouthrôtos)* (Études épigraphiques, 2-3), 336 pages, 46 planches n/b, 85 €
- J. Fournier (dir.), *Philippe, de la Préhistoire à Byzance : études d'archéologie et d'histoire* (BCHSuppl., 55), 300 pages, 60 €
- Ph. Gelez et G. Grivaud (dir.), *Les conversions à l'islam en Asie Mineure, dans les Balkans et dans le monde musulman : comparaison et perspectives* (MMB, 7), 284 pages, 50 €
- Cl. Prêtre, *La fibule et le clou : ex-voto et Instrumentum de l'Artémision (Études thasiennes, 23)*, 149 pages, 15 planches couleur, 18 planches n/b, 58 €
- J.-P. Sodini, Tony Kozelj et Manuela Wurch-Kozelj, *Le nymphée d'une maison de l'Antiquité tardive à Thasos (terrains Tokatlis/Divanakis/Voulgaridis)* (Études thasiennes, 24), 224 pages, 192 figures, 72 €
- L. Thély, *Les Grecs face aux catastrophes naturelles : savoirs, histoire, mémoire* (BEFAR, 375), 372 pages, 10 figures, 68 €

⁶ En l'absence de Géraldine Hue, responsable des publications en 2016, ces pages ont été rédigées par Bertrand Grandsagne, responsable des publications depuis le 12 juin 2017 et Marina Leclerc, son assistante.

- A. Tziafalias, L. Darmezine, J.-C. Decourt, B. Helly et G. Lucas [avec la collaboration de R. Bouchon et I. Pernin], *Corpus des inscriptions d'Atrax en Pélasgiotie (Thessalie)* (Études épigraphiques, 7), 420 pages, 43 figures, 85 planches n/b, 92 €

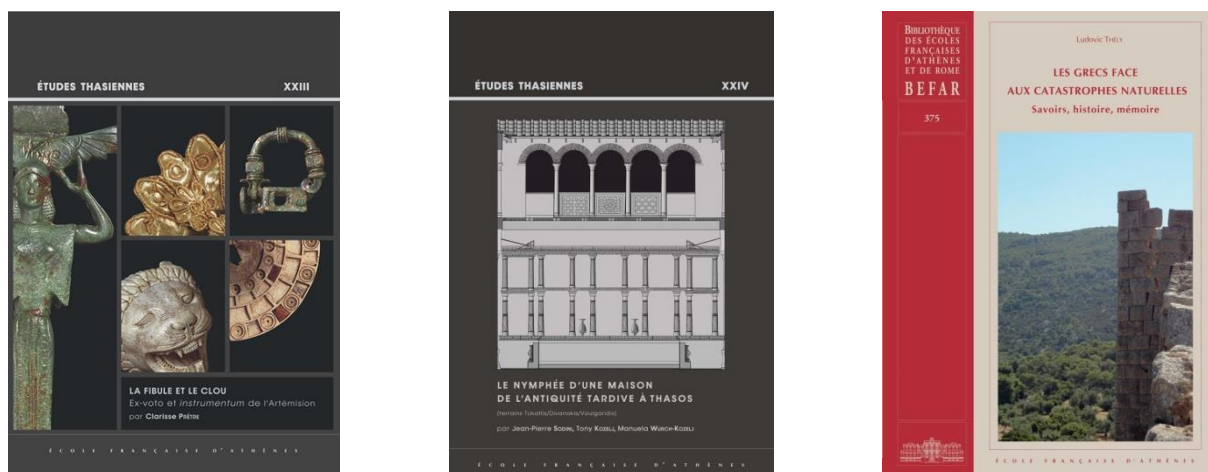


Figure 62 Service des publications :
monographies

2. En coédition

- avec Ausonius : F. Duyat et C. Grandjean (dir.), *Les monnaies de fouille du monde grec (VI^e-I^{er} s. av. J.-C.) : apports, approches et méthodes* (ScriptaAntiqua, 93), 360 pages, 25 €
- avec les Presses Universitaires du Septentrion : F. Blondé (dir.), *L'artisanat en Grèce ancienne. Filières de production : bilans, méthodes et perspectives* (Archaïologia), 422 pages, 48 €
- avec Démopolis : M. Espagne et S. Maufroy (dir.), *L'hellénisme de Wilhelm von Humboldt et ses prolongements européens* (MMB, 8), 462 pages, 39,50 €
- avec Geuthner : B. Zerouali, *Le Quatuor de Beyrouth*, 325 pages, 33 €

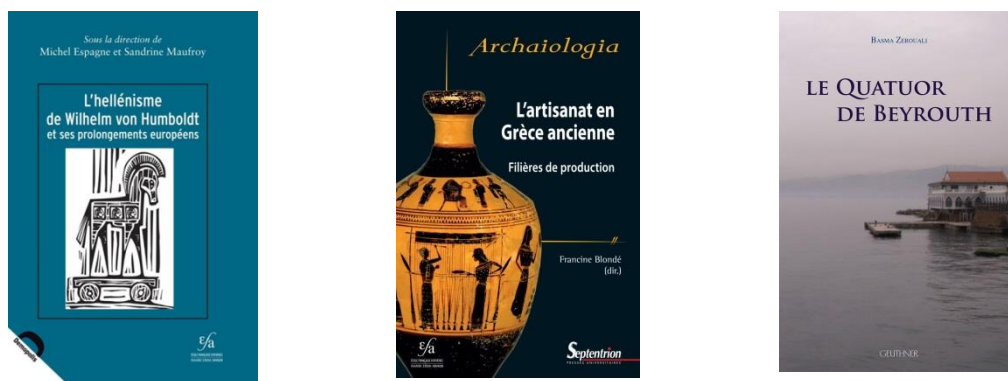


Figure 63 Service des publications : co-éditions

3. Périodiques

- *BCH* 138.2 (2014)
- *BCH* 139-140.1 (2015-2016)

B. Ouvrages et périodiques en cours de traitement en 2016

- L. Arnoux – Farnoux et P. Kosmadaki (dir.), *Paris-Athènes 1919-1939 : Le double voyage (MMB)*
- K. Kaurinkoski, *Le « retour » des Grecs de Russie (MMB)*
- D. Ackermann, *Une micro histoire d'Athènes : le dème d'Aixônè (BEFAR)*
- V. Chankowski et alii (dir.), *Entrepôts et circuits de distribution (BCHSuppl.)*
- B. Holtzmann, *La sculpture de Thasos : corpus des reliefs, II, Reliefs à thème héroïque (Études thasiennes)*
- R. Étienne, *Le sanctuaire d'Apollon à Délos, 1 (EAD)*
- Ph. Jockey (dir.), *Les arts de la couleur (BCHSuppl.)*
- J.-Y. Empereur, *Amathonte : le port (Études chypriotes)*
- Ch. Doyen (dir.), *La monnaie du Péloponnèse (Obolos 10) (BCHSuppl.)*
- M. Schmidt et R. Treuil, *Architecture minoenne du quartier MU (Études thasiennes)*
- D. Mulliez (dir.), *Thasos, métropole et colonies (RFH)*
- J.-Ch. Moretti, *Patrimoine photographique, Délos*

- BCH 139-140.2 (2015-2016)
- BCH 141.1 (2017)

C. Manifestations éditoriales

Le service des publications participe, à travers des accords spécifiques avec des partenaires français et grecs, à divers salons du livre. Il gère également, seul ou en collaboration avec les Écoles françaises à l'étranger, des initiatives propres.

- AIA and SCS Joint Annual Meeting (San Francisco, 6-9 janvier 2016) : représenté, avec la Fondation Hardt et l'École suisse d'Athènes, par Melissa publishing house (Athènes, Grèce)
- ΑΕΜΘ, *Το αρχαιολογικό έργο στη Μακεδονία και τη Θράκη* (Thessalonique, 29^e édition, 3-5 mars 2016) : représenté par Melissa publishing house
- Bazaar Melissa books (Athènes, 24 avril 2016)
- Vente annuelle promotionnelle de l'École française d'Athènes (également à Paris, chez De Boccard, 7-9 juin 2016)
- Point de vente à l'occasion du colloque *Local approaches to the Second World War in Southeastern Europe* (10-11 juin 2016)
- Point de vente à l'occasion du colloque *Music and the animal world in Hellenic and Roman Antiquity* (11-15 juillet 2016)
- Les rendez-vous de l'Histoire (Blois, 6-9 octobre 2016), en commun avec les Écoles françaises à l'étranger
- 26^e Salon de la revue (Paris, 14-16 octobre 2016), en commun avec les Écoles françaises à l'étranger
- Frankfurt Book Fair (Francfort, 18-23 octobre 2016) : représenté par Melissa publishing house

D. La diffusion des publications des Écoles françaises à l'étranger

Le comité des directeurs des Écoles françaises à l'étranger (EFE) a diligenté en septembre 2015 une mission d'un an destinée à « analyser la situation de la diffusion des publications des EFE, étudier les éventuelles articulations à mettre en place entre les différents diffuseurs, explorer les voies d'un système commun de diffusion des publications en France, identifier d'autres partenaires possibles pour la diffusion ». Sans énumérer l'ensemble des conclusions communiquées aux directeurs en septembre 2016, le rapport dégage plusieurs pistes : autodiffusion/autodistribution, autodiffusion/distribution unique, amélioration de l'existant. La première, la plus « extrémiste » pour reprendre la terminologie qu'il emploie, a été définitivement écartée : trop coûteuse, trop hasardeuse, notamment dans la gestion des commandes et des recouvrements d'impayés, trop complexe logistiquement (location d'espaces, équipements, etc.). La seconde nécessite également un investissement important (reconstitution de fichiers clients, un portail commercial, des fiches produits homogènes... sans parler de l'investissement humain, un ETP). Une solution « mixte » se dégage alors qui consiste à combiner la structure de diffusion/distribution classique avec un dispositif de « type » diffusion/dépositaire.

Une diffusion et une communication commune supposent cependant de parler le « même langage », c'est-à-dire adopter un catalogue commun et une indexation commune des ouvrages. Ce sera un des chantiers à lancer à court terme.

E. Ventes directes et actions spécifiques

L'École française d'Athènes a mené plusieurs actions pour améliorer la vente directe et la diffusion de sa production en Grèce.

L'obtention des autorisations de vente sur les sites de fouilles et dans les vitrines des lieux culturels a fait l'objet d'un suivi systématique ; ce travail, mené activement depuis 4 ans, produit ses fruits comme le montre le tableau ci-dessous.

L'accent porté sur certaines collections (*Sites et monuments, Guides, Patrimoine photographique...*) permet de dépasser notre base traditionnelle pour toucher un public plus large.

École française d'Athènes - Rapport d'activité pour l'année 2016

VENTES PUBLICATIONS EFA 2011-2016 MUSEES ET SITES ARCHEOLOGIQUES (VIA TAP)																	
Ouvrages vendus via TAP 2011-2015	prix/unité*	2011		2012		2012/2013		2013		2014		2015		2016			
		ventes 2011	totale en €	ventes 2012	totale en €	ventes 2012/2013	prix	ventes 2012/2013	totale en €	ventes 2013	totale en €	ventes 2014	totale en €	ventes 2015	totale en €	ventes 2016	totale en €
Símon10 - Thésâtes d'Argos	9,00 €	19	171,00 €	12	108,00 €	12+9	9,00 €	21	189,00 €	9	81,00 €	10	90,00 €	6	54,00 €		
SITMON9 - Guide de Malia. Le Palais et la Néropole de Chryssolakkos	14,00 €	54	756,00 €	46	644,00 €	46+19	14,00 €	65	910,00 €	19	266,00 €	8	112,00 €				
SITMON8 - Guide de Malia au temps des premiers palais. Le Quartier Mu	12,00 €		12,00 €			4	12,00 €	4	48,00 €	4	48,00 €	17	204,00 €				
Οδηγός των Μελίων. Το ανάκτορο και η νεκρόπολη του Χρωδίαλακκου	12,00 €	17	204,00 €	21	252,00 €	21+20	12,00 €	41	492,00 €	20	240,00 €	5	60,00 €				
Οδηγός των Μελίων. Η συνοικία Μυ	12,00 €					7	12,00 €	7	84,00 €	7	84,00 €	1	12,00 €				
Les Voyageurs français à Argos	10,00 €	3	30,00 €	10	100,00 €	10+13	10,00 €	23	230,00 €	13	130,00 €	3	30,00 €				
Οι Έλληνες ταξιδιώτες στα Άργεα	10,00 €	31	310,00 €	20	200,00 €	20+10	10,00 €	30	300,00 €	10	100,00 €	2	20,00 €				
Οδηγός της Δήλου. 4e éd.	25,00 €						25,00 €					41	1 025,00 €	20	500,00 €	53	1 325,00 €
Guide de Délos. 4e éd.	25,00 €						25,00 €					47	1 175,00 €	27	675,00 €	52	1 300,00 €
Guide du forum de Philippi	19,00 €						19,00 €							20	380,00 €	49	931,00 €
Símon18gr - Οδηγός του forum των Φιλίππων	19,00 €						19,00 €							2	38,00 €	12	228,00 €
Οδηγός της θέσης (δείκτης έκδοσης αναανεωμένη και επανέκδοση)	25,00 €						25,00 €							47			
Guide de Thasos (2e éd. révisée et mise à jour)	25,00 €			32	800,00 €	32+61	25,00 €	93	2 325,00 €	61	1 525,00 €	84	2 100,00 €	47	1 175,00 €	9	225,00 €
1914-2014 - PHILIPPE - ΦΙΛΙΠΠΩΝ - PHILIPPI - 100 ans de recherches françaises - 100 χρόνια γαλλικών ιρτηνών - 100 years of french research	35,00 €															1	35,00 €
Der Diskos von Phaistos. Photographische Ausgabe	8,00 €	12	96,00 €	7	55,00 €	7+6	8,00 €	13	104,00 €	6	48,00 €	10	80,00 €				
Le disque de Phaistos. Edition photographique. 2e éd.	8,00 €	27	216,00 €	16	128,00 €	16+17	8,00 €	33	264,00 €	17	136,00 €	13	104,00 €				
The Phaistos Disc. Photographie. Edition.	8,00 €	15	120,00 €	22	176,00 €	22+9	8,00 €	31	248,00 €	9	72,00 €	12	96,00 €				
Ο δίσκος της Φαιστού. Φωτογραφική έκδοση.	8,00 €	5	40,00 €	2	16,00 €	2+2	8,00 €	4	32,00 €	2	16,00 €	2	16,00 €				
TOTAL (sans remise) =		183	1 955,00 €	188	2 479,00 €	365		365	5 226,00 €	177	2 746,00 €	255	5 124,00 €	164	3 872,00 €	217	5 069,00 €
Encaissement (déduction remise de 40%)			1 173,00 €		1 487,40 €				3 135,60 €		1 647,60 €		3 074,40 €		2 323,20 €		3 041,40 €

F. Diffusion informatique, promotion des ouvrages, site Internet

Le Service des publications continue d'assurer, en 2016, la diffusion d'une information régulière des nouveautés auprès de ses groupes de contacts, enrichis continuellement (réseau de spécialistes susceptibles d'être intéressés par les titres de l'EFA: auteurs, contacts périodiques, institutions, chercheurs, etc.). À chaque parution, le Service :

- envoie par email les annonces de parution, relayées sur la page Facebook de l'École,
- présente sur le site internet de l'EFA les dernières publications (description, date de parution, résumé, sommaire). Ces « fiches livre », éditées en format html depuis 2014, peuvent désormais être recensées par les moteurs de recherche,
- cible des grandes revues spécialisées susceptibles de publier des comptes rendus, et envoie un certain nombre d'exemplaires au titre du service de presse.

Cet effort régulier mis en place depuis plusieurs années s'avère fructueux et on constate une augmentation progressive du nombre de réponses favorables aux demandes de recension.

Année	Réponses favorables des recenseurs
2011	19
2012	23
2013	26

2014	33
2015	32
2016	38

Le Service a réédité en 2016 un catalogue papier complet de ses publications, complétant ainsi la version anglaise parue l'année précédente.

G. Ventes / recettes

Les ventes réalisées par notre diffuseur De Boccard en 2016 se situent dans la moyenne des années précédentes. Si le chiffre d'affaires (CA) a légèrement diminué, on note une amélioration du nombre d'exemplaires vendus (+ 20% par rapport à 2015). Cette différence trouve essentiellement son origine dans la vente promotionnelle organisée en juin 2016, organisée également à Paris par De Boccard, qui consentait des remises allant jusqu'à 70 %.

La situation en Grèce évolue puisqu'on y remarque :

- une augmentation des ventes dans les musées et sites archéologiques malgré un contexte difficile,
- une amélioration constante des ventes assurées auprès des libraires spécialisés d'Athènes.

Il faut cependant noter une baisse des ventes directes réalisées par l'EFA (634 exemplaires en 2016 contre 1116 en 2015). La seconde vente promotionnelle organisée en juin 2016 n'a pas réitéré le succès de l'année précédente. Ce tassement est logique : basée sur le fond disponible à l'École française d'Athènes, la liste des titres proposés à une clientèle locale qui ne varie pas, reprenait 90% des ouvrages en vente en 2015.

Cette opération permet cependant d'augmenter nos bénéfices et contribue à diminuer notre stock.

Le nombre total de volumes vendus en Grèce a atteint cette année 851 exemplaires (ventes cumulées particuliers, librairies et TAPA).

École française d'Athènes - Rapport d'activité pour l'année 2016

Les recettes totales, en 2016, ont baissé d'environ 10% environ par rapport à 2015. Cette dernière année, portée par le succès de la première opération promotionnelle, a été cependant exceptionnelle.

ÉVOLUTION DES RECETTES COMMERCIALES

Année	Nombre d'exemplaires vendus				Chiffre d'affaire (net)			
	De Bocard	EFA*	TAPA**	Total	De Bocard	EFA	TAPA	Total
2012	1161	275	188	1624	56655,17	7473,7 5	1487, 4	65616, 32
2013	988	367	177	1532	51244,95	7923,2 5	1647, 6	60815, 80
2014	1038	280	255	1573	56054,35	8992,4 9	3074, 4	68121, 24
2015	1253	1116	164	2533	53955,21	26202, 76	2323, 2	82481, 17
2016	1496	634	217	2347	53122.74	18149. 48	3026. 40	74297, 74

* Ventes directes aux particuliers et aux libraires en Grèce (remises allant de 5% à 70%)

** Ventes dans les lieux culturels grecs (sites et musées) relevant du ministère de la Culture (commission : 40%).

H. Gratuits : dons et échanges

Selon les principes définis en 2011, le service s'efforce de canaliser les envois gratuits des nouvelles parutions aux institutions, écoles et centres de recherche, universités et éphories sur le territoire grec. La liste des dons est établie en amont pour chaque titre, et prend en compte les régions couvertes et axes de recherche des institutions destinataires.

École française d'Athènes - Rapport d'activité pour l'année 2016

Dans une même optique, le service a poursuivi en 2016 sa collaboration étroite avec la bibliothèque de l'EFA afin d'assurer un meilleur suivi financier des échanges.

On signalera cette année une hausse significative du volume des échanges (notamment en valeur), en partie liée à un report sur 2016 d'envois effectués au titre des publications 2015 – dont la parution est intervenue en toute fin d'année – et à l'augmentation des envois directs par la bibliothèque.

CONTRIBUTION DU SERVICE DES PUBLICATIONS AUX ECHANGES DE LA BIBLIOTHEQUE

Année	Ouvrages sortis du stock des publications	Valeur en euro
2014	125	8 510,00
2015	110	4 075,50
2016	195	12 973,00 €